

**KASEPÄÄ VALLA**  
**MAJANDUSAASTA ARUANNE**

Nimetus	KASEPÄÄ VALLAVALITSUS
Aadress	Sõpruse 90 Kasepää Jõgevamaa 49503
Telefon	772 7371
Faks	772 7492
E-posti aadress	vald@kasepaa.ee
Interneti kodulehe aadress	www.kasepaa.ee
Majandusaasta algus	01.01.2015
Majandusaasta lõpp	31.12.2015
Audiitor	Aasta Audit OÜ

## SISUKORD

TEGEVUSARUANNE .....	3
Valla struktuur ja töötajad .....	4
Ülevaade tähtsamatest finantsnäitajates .....	5
Ülevaade üldisest majanduskeskkonnast.....	6
Ülevaade arengukava täitmisest .....	7
Kontrollsüsteemi põhimõtted .....	16
Ülevaade finantsriskide juhtimisest.....	17
RAAMATUPIDAMISE AASTAARUANNE.....	18
Bilanss .....	18
Tulemiaruanne .....	19
Rahavoogude aruanne.....	20
Netovara muutuste aruanne .....	21
Eelarve täitmise aruanne.....	22
Raamatupidamise aastaaruande lisad .....	25
Lisa 1 Aastaaruande koostamisel kasutatud arvestuspõhimõtted.....	25
Lisa 2 Raha .....	28
Lisa 3 Maksud, lõivud, trahvid .....	28
Lisa 4 Muud nõuded ja ettemaksed .....	29
Lisa 5 Materiaalne põhivara .....	29
Lisa 6 Võlad tarnijatele ja töötajatele .....	30
Lisa 7 Muud kohustused ja saadud ettemaksed.....	30
Lisa 8 Laenukohustused .....	31
Lisa 9 Saadud toetused .....	31
Lisa 10 Tulud kaupade ja teenuste müügist.....	32
Lisa 11 Antud toetused .....	33
Lisa 12 Tööjõukulud.....	33
Lisa 13 Muud tegevuskulud .....	34
Lisa 14 Seotud osapooled .....	34
Lisa 15 Bilansivälised varad, kohustused.....	36
Lisa 16 Reservfondi kasutamise aruanne .....	36
Lisa 17 Selgitus eelarve täitmise aruande juurde .....	37
Majandusaasta aruande allkiri .....	39

## **TEGEVUSARUANNE**

### **Valla struktuur ja töötajad**

Kasepää vald kohaliku omavalitsusüksusena otsustab talle seadusega pandud kohaliku elu küsimusi ja korraldab nende lahendamist, samuti lahendab kõiki neid kohaliku elu küsimusi, mis ei ole seadusega antud riigorganitele või kellegi teise pädevusse. Kasepää vald kui kohaliku omavalitsusüksus on avalik-õiguslik juriidiline isik.

Kasepää Vallavalitsus on jätkusuutlik kohaliku omavalitsuse üksus. Põhitegevusaladeks on korraldada Kasepää valla omanduses oleva koolieelse lasteasutuse, raamatukogude, rahvamajade ülalpidamist. Korraldada Kasepää vallas sotsiaalabi teenuseid, heakorda, territoriaalplaneerimist, valla ühistransporti ning valla teede korrashoidu.

Kasepää valla omavalitsusorganid on:

- Vallavolikogu- omavalitsusüksuse esinduskogu, mis valitakse valla hääleõiguslike elanike poolt seaduse alusel;
- Vallavalitsus- vallavolikogu poolt moodustatud täitevorgan.

Vallavolikogu töötab täiskoguna ja komisjonide kaudu. Vallavolikogu täiskogu töövorm on istung.

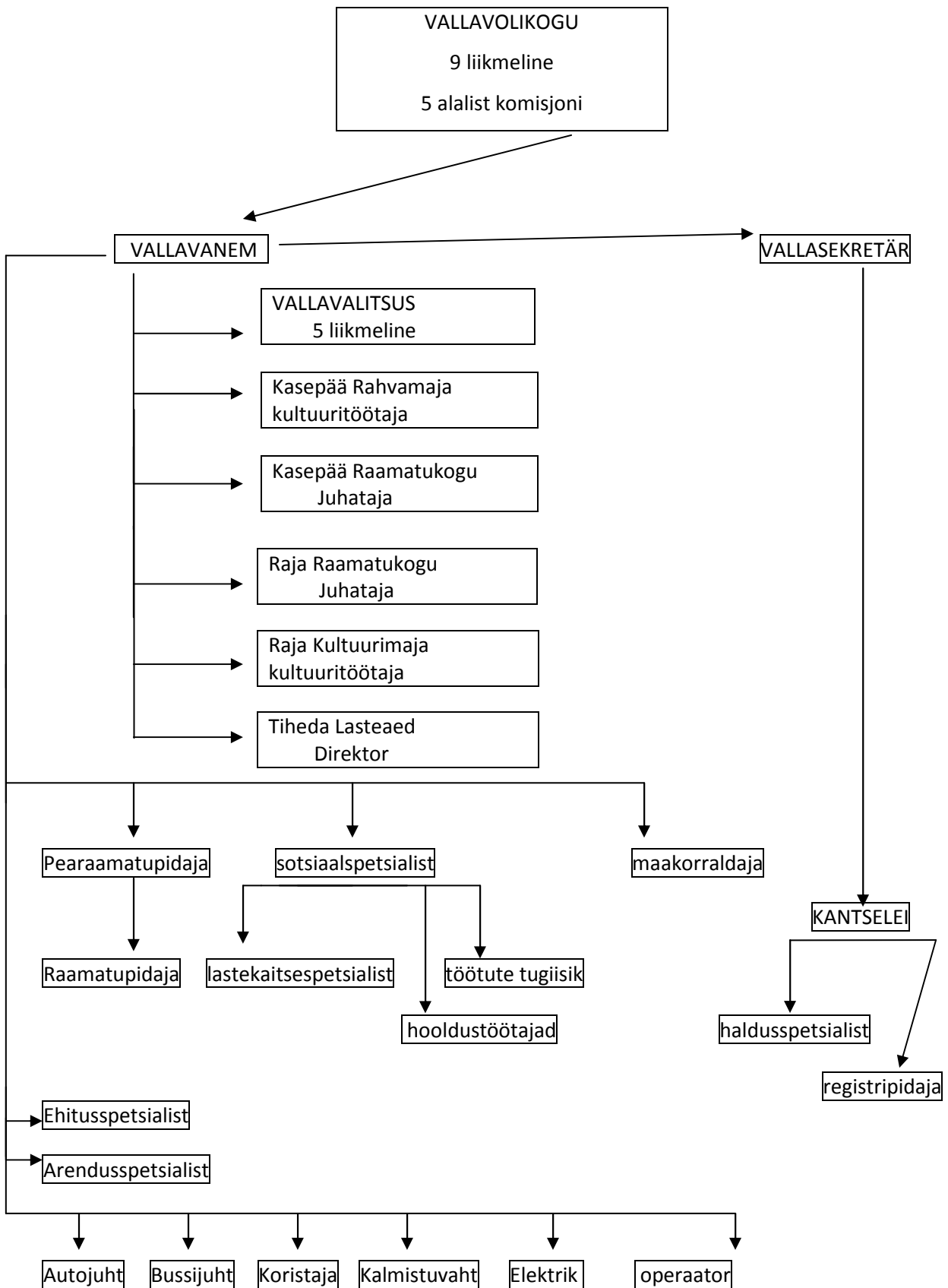
Vallavalitsus on valla omavalitsuse kollegiaalne täitevorgan, mis viib ellu volikogu- ja riigi õigusaktidega talle pandud ülesandeid.

Kasepää Vallavalitsus on 5-liikmeline, Kasepää Vallavolikogus on 9 liiget.

Kasepää valla asutused on:

- Vallavalitsus kui ametiasutus, mis teostab avalikku võimu.
- Hallatavad asutused, mis ei teosta avalikku võimu:
  - Tiheda Lasteaed
  - Raja Kultuurimaja
  - Kasepää Rahvamaja
  - Raja raamatukogu
  - Kasepää raamatukogu

Kasepää vald kuulub Jõgevamaa Omavalitsuste Liitu.



Joonis 1. Kasepää valla struktuuri skeem.

**Töötajad ja nende tasud:**

Tegevusala	töötajate arv	töötasu summa eurodes
Valitsemine	5,3	80 945
Sotsiaaltoetus	3	22 577
Maakorraldus	1,5	16 382
Ehitus	1	10 641
Kultuur	4,6	29 631
Majandus	3,8	19 643
Haridus	12,99	96 676
Ajutised lepingulised		7 644
Kokku	32,19	284 139

Loetletud tasude hulka on arvestatud kõik tasud ja hüvitised, lisanduvad sotsiaal- ja töötuskindlustusmaksed. Töötajate arvu ja tööjõukulude kohta on koostatud lisa 12.

**Ülevaade tähtsamatest finantsnäitajates**

	<u>2015</u>	<u>2014</u>	<u>2013</u>	<u>2012</u>
	eurot			
<u>Bilansi näitajad</u>				
Varad aasta lõpuks	1 831 495	1 546 626	1 368 672	1 342 726
Kohustused aasta lõpuks	111 721	72 590	37 315	67 152
Netovara aasta lõpus	1 719 774	1 474 036	1 331 357	1 275 574
<u>Tulemiaruaande näitajad</u>				
Tegevustulud	1 285 340	1 054 792	862 080	845 962
Tegevuskulud	1 038 761	912 119	806 303	789 004
Finantstulud ja -kulud	-841	6	6	-11
Tulem	245 738	142 679	55 783	56 947
<u>Muud näitajad</u>				
Põhivara investeringute maht	439 212	135 791	51 983	89 495
Likviidsuskordaja	2,73	1,14	2,65	1,22
(likviidsed varad/lühiajalised kohustused)				
Lühiajaline maksevõime	3,60	2,38	3,16	1,46
(käibevarad/lühiajalised kohustused)				
Kohustuste osakaal varadest	6,1%	4,69%	2,73%	5,0%
Laenukohustuste osakaal varadest	3,81%	1,55%	0	0,02%
<u>Piirmäärade täitmine</u>				
Põhitegevuse tulem	106 200	59 689	92 531	54 546
Netovõlakkoormus	-3 562	11 423	-60 560	-49 003

## **Ülevaade üldisest majanduskeskkonnast**

Rahandusministeeriumi 2016. aasta kevadise majanduspronoosi põhjal. Eesti majandust kasvas 2015.aasta esimeses kolmes kvartalis 1,2%, seda peamiselt sisetarbimise toel. IV kvartalis suurenes SKP kvartali võrdluses kolmandat kvartalit järjest, kuid aastakasv jätkas aeglustumist, ulatudes 0,7%ni. Kasvu kahandas lisaks ekspordi langusele ka pidurdunud sisetarbimise kasv. Aasta kokkuvõttes aeglustus SKP reaalkasv 1,1%ni ja normaalne kasv 2,5%ni.

Tagasihoidlike investeeringute ning välisettevõtete erakorraliste dividendimaksete (nt. Swedbank) tõttu suurenes jooksevkonto ülejääk 2015. aastal 1,9%ni SKPst. Lisaks Eestis teenitud kasumite vähenemisele mõjutas esmase tulu kontot välisinvestorite erakorraliste dividendide pealt makstav tulumaks. Mõnevõrra pehendas seda kodumaiste ettevõtete välisturgudel teenitud kasumite langus. Prognooi kohaselt hakkab jooksevkonto ülejääk pärast 2015. aastal saavutatud kõrgetaset edaspidi vähenema.

Inflatsiooniprognoois on lähiaastatel madalam kui möödunud suvel oodati. Toorainete oodatust suurema odavnemise tõttu on kõige rohkem langetatud 2016.aasta prognoosi. Seetõttu toimub mootorkütuse ja soojuse odavnemine suuremas ulatuses ning toid hinnad sel aastal ei tõuse. Teenuste hindade osas olulisi erinevusi võrreldes eelmise prognoosiga ei ole. Tööturu olukorra pingestumine jätkub ning palgasurved püsivad. Hõive kasvas eelmise aasta teisel poolel suvel oodatust kiiremini ning ulatus aasta kokkuvõttes 2,6%ni. Osaliselt oli hõive kasvu taga töötamise register, mis suurendas ametlikult töötavate inimeste arvu. Tagasihoidlikemate majandusarengute tulemusena pöördus hõivatute arv eelmise aasta lõpus siiski langusesse (maksuameti andmetel), mistõttu oodatakse käesoleval aastal tööpuuduse suurenemist 6,6%ni 2015.aastal 6,2%lt.

Keskmise palga kasvutempo ei ole vaatamata majanduskasvu aeglustumisele seni oluliselt muutunud ning kasv püsis 2015.aastal 6% juures.

Kasepää vald asub Jõgeva maakonna idaservas Peipsi järve kaldal. Kasepää valla pindala on 4086 ha. Elanike arv 01.01.2016 1216 elanikku, 01.01.2015 seisuga 1251 elanikku, aruandeaasta võrdluses -35. Kasepää rahvaarv on viimase seitsme aasta jooksul vähenenud 116 inimese võrra. Elanike arvu languse põhjuseks on nii negatiivne iive kui väljaränne.

### Kasepää valla maksumaksjad, tööelised elanikud aastatel 2009-2015

aasta	Elanike arv aasta lõpu seisuga	Tööeliste elanike arv	Keskmine maksumaksjate arv	Maksumaksjate % tööelisest elanikkonnast	Keskmine maksumaksja sissetulek <i>eurot</i>
2009	1332	866	360	42	561
2010	1305	845	343	41	552
2011	1309	846	343	41	583
2012	1278	815	359	44	608
2013	1264	803	350	44	655
2014	1251	793	362	46	710
2015	1216	753	389	48	770

Allikas: Rahandusministeerium, Eesti Statistikaamet.

Kasepää vallas oli 31.12.2015 seisuga 14 registreeritud töötut.

### Ülevaade arengukava täitmisest

Kasepää valla arengusuunad on välja toodud dokumentides „Kasepää valla arengukava 2016-2029“ ja „Investeeringute kava aastateks 2016-2029“.

Tegevusaruande järgmises osas on tutvustatud tegevusvaldkondade kaupa arengukavaga sätestatud eesmärgid, mille täitmine määrab valla edukuse piirkonnas.

2015. aastal juhtis valda vallavanem Jüri Vooder ja volikogu esimees oli Aivar Anijago.

### Haridus

#### ARENQUEESMÄRGID

- Tervisliku ja turvalise kasvatustöö, õppe- ja töökeskkonna tagamine valla haridusteenust osutavas Tiheda Lasteaias.

- Tiheda Lasteaia materiaal-tehnilise baasi tänapäevasele tasemele viimine.

Tiheda Lasteaed-Algkool muudeti 2010. aastal ringi Tiheda Lasteaiaks. Avati kakskeelne sõimerühm. Alg- ja põhiharidust on Kasepää valla lastel võimalik omandada Mustvee Gümnaasiumis ja Peipsi Gümnaasiumis. 2015. aasta majandusaasta lõpul käis Tiheda Lasteaias 43 last, oli moodustatud 3 lasteaiarühma. Tiheda Lasteaias oli kokku 13,025 ametikohta, sealhulgas 5 lasteaia õpetajat ja 0,5 ametikohta logopeed. Personalikulud moodustasid kokku 129 875 eurot. Tiheda Lasteaia majandamiskulud kokku moodustasid 27 638 eurot.

Kasepää vallas on korraldatud regulaarne bussühendus, millega lapsed saavad Tiheda

lasteaeda ja Mustvee linna kooli sõita. Kulud bussi haldamisele kokku moodustasid 35 187 eurot.

Tulevikus jätkatakse projektitaotluste koostamist erinevatele programmidele täiendavate rahaliste vahendite saamiseks. Plaanitakse õppevahendite ja õppe-materiaalse baasi sh infotehnoloogia pidevat arendamist ja uuendamist. Lasteaia sportimisvõimaluste parandamine (aula-spordisaali täiendamine sporditarvikutega). Lähitulevikus on plaanis lasteaia hoone järvepoolse seinaga soojustamine (etapiline ehitamine), 2016. aastal alustatakse eeltöödega (võetakse hinnapakumised).

2015. aastal andis Kasepää Vallavalitsus oma nõusoleku osaleda rahalise panusega Jõgevamaa Arendus- ja Ettevõtluskeskuse taotletavas projektis „Mustvee, Kasepää ja Pala noorte ettevõtlikkuse arenguprogramm“. Kaasfinantseeringu jaoks on Kasepää vald garanteerinud 408 eurot.

## **Kultuur**

### *ARENQUEESMÄRGID*

- *Kohalike kultuuritraditsioonide säilitamine ja arendamine.*
- *Valla omanduses olevate kultuurirajatiste viimine tänapäeva nõuetele vastavale tasemele.*
- *Raamatukogude kujundamine kõigile kättesaadavaks info- ja vaba aja keskusteks.*
- *Valla territooriumil asuvate kirikuhoonete korrastamise toetamine.*
- *Tingimuste loomine kõikidele vanusegruppidele osalemaks soovi korral aktiivselt kohalikus kultuurielus.*
- *Mitmekesised kultuuriüritused aitavad kaasa turismi arengule, kuid on ka kogu elanikkonna vabaaja sisustamisel olulised.*

Kasepää vallas puuduvad huvialakoolid. Huvilistel on võimalus käia Mustvee Muusika- ja Kunstikoolis. Kasepää Vallavolikogu määrusega toetati väljaspool valda asuvates huvikoolides õppivaid lapsi 1 461 euroga.

Nii Raja Kultuurimajas kui ka Kasepää Rahvamajas jätkusid 2015. aastal erinevad huviringid: käsitööringid, näiteringid, laulmine (seeniorid), täiskasvanute lauluansamblid, tantsurühmad. Jätkatakse huviringide tegevuste toetamist. 2014. aasta teisel poolel algasid Raja Kultuurimaja renoveerimis- ja projekteerimistööd. 2015. aasta suvel renoveerimistööd lõpetati. Renoveerimistööde käigus ehitati välja noortekeskuse ruumid. 2016. aastal on plaanis Raja Kultuurimaja reorganiseerida Raja Vabaajakeskuseks. 2015. aastal paigaldati valla eelarvest Raja Kultuurimajja valvesignalisatsioon, mille maksumus oli 6 590 eurot. 2015. aastal tehti sanitaarremonti Kasepää Rahvamajas. Ka 2016. aastal on plaanis Kasepää Rahvamajas väiksemad remonttööd.



Suvistest vaba aja üritustest on Kasepää vallas juba aastaid olulisem maakondliku tähtsusega sündmus Kasepää Kala- ja Veefestival. 2015. aastal toimus üritus valla eelarvest. Kala - ja Veefestivali toetasid kohalikud ettevõtjad 575 euroga. Ürituse korraldamist jätkatakse ka 2016. aastal. 2015. aasta toimus traditsiooniks saanud kalapüügivõistlus „Kasepää Kala“. Edaspidi korraldatakse ja toetatakse traditsioonilisi ja muid kultuurisündmusi. Suviti toimub arendataval Tiheda külaväljaku laululaval väga palju erinevaid üritusi (sh teatrietendused, kontserdid). Toetatud on Omedu Külaseltsi projekte omaosaluse summa raames, mis on seotud Tiheda külaväljaku ehitamisega - riigieelarveliste eraldiste toetusega (toetussummaks eraldati 5 000 eurot) kaeti 2015. aastal laulukaar seestpoolt võrguga (maksumus 3 426 eurot), takistamaks pääsukeste pesade ehitamist talade vahele. Ka paigaldati 10 välisvalgustit metallist mastide otsa ning 3 välisvalgustit laulukaare külge valgustamiseks laulukaare esistantsuplatsi (maksumus 2 352 eurot). 2015. aastal valmis ehitusprojekt „Tiheda ja Kasepää küla, Kasepää vald, Jõgevamaa, Peipsi järve kalda kindlustamine. Põhiprojekt“. Projekterimistööid finantseeris EAS`i peipsiveere programm. Projekti kogumaksumus oli 6 972 eurot, millest toetuse summa oli 5 926 eurot ja omaosalus 1 046 eurot. Kaldakindlustuse ja promenaadi rajamisega alustatakse 2016. või 2017. aastal.

2015. aastal anti välja valla ajalehte, ajalehe väljaandmisele kulutati 1 090 eurot. Jätkatakse tasuta valla ajalehe väljaandmist. Jätkatakse vanausuliste pärandil tugineva tavade ja kultuuri toetamist. 2015. aastal rajati Tiheda vanausuliste kalmistule maakivimüüri. Tegemist on I etapiga Tiheda kalmistu laiendamise projektist. II etapis (2016. aastal) on plaanis rajada abihoone ja tualett. Maakivimüüri rajamist toetas EAS`i peipsiveere programm. Projekti kogumaksumus oli 21 145 eurot, toetuse summa oli 17 973 eurot ja omaosaluse summa 3 172 eurot.

2015. aastal remonditi Kikita Vanausuliste Koguduse palvela koridor, esik ja suure saali põrand. Vald toetab vanausuliste kogudusi küttepuude ostmisel ja tasub AS G4S Eestile teh.valve kulud.

Alates 2011. aasta maikuust on avatud näitus „Peipsi järve elu tuba“ Kasepää Peipsi Infokeskuse ruumides. „Peipsi järve elu tuba“ on püsinäitus, mis jagab Peipsi järve looduslike tingimustega seotud teavet ja annab ülevaate Peipsi-äärsest elu-olust. Näitus tutvustab Peipsi järves elavat 34 kalaliiki, millest on tehtud mulaažid. Peipsi järve kujutab ja iseloomustab ligi 4 m pikkune ja 1,4 m laiune kolmemõõtmeline makett, millelt leiab suuremad Peipsi-äärased asulad, majutuskohad, muuseumid, vaatetornid ja palju muud põnevat. Maketti ja kalamulaaže täiendavad saatetekstid eesti, vene ja inglise keeles. Näituselt saab teadmisi ka näiteks järve toiduahelast, kala arengust, elustikust – kaanidest sinivetikateni jne.

Jätkatakse „Peipsi järve elu toa“ abiruumide korrastamist ja täiustamist. Alates 2014. aastast on Kasepää Vallavalitsuse koosseisus/palgal elu toa perenaine.

Kasepää vallas on 2 raamatukogu, Raja raamatukogu ja Kasepää raamatukogu. Püsilaenuvajate arv on vastavalt 213 ja 137 inimest ja raamatukogude külastuste arv on 2 900 ja 1 999 aastas. Mõlema raamatukogu ruumides töötab Avalik Internetipunkt ühe arvutiga. Kulud raamatukogudele 2015 aastal moodustasid 26 379 eurot, millest kulud raamatutele olid 1 600 eurot. 2014. aastal esitas taotluse MTÜ Kasepää Kultuuriselts ja rahastati LEADERi poolt raamatu „Kasepää vald: maailma piiri peal“ käsikiri. Projekti kogumaksumus oli 7 400 eurot, millest toetussumma oli 6 391 ja omaosaluse aitas maksta vald 1 009 eurot. Raamatu trükkimine on plaanis 2016. või 2017. aastal.

## **Sport**

### *TEGEVUSKAVA*

- 1) Kasepää staadioni parendamine, jooksuradade ehitamine, pinkide paigaldamine;*
- 2) Toetada vallas läbiviidavaid spordiüritusi;*
- 3) Kohaliku sporditegevuse toetamine läbi spordiklubi;*
- 4) Tagada olemasolevate spordirajatiste korrashoid;*
- 5) Jätkata traditsiooniliste spordiürituste läbiviimist – Kalevipoja Uisumaraton ja Kalevipoja Rulluisumaraton;*
- 6) Alustada Kasepää valda suusa-, orienteerumis- ja terviseradade planeerimise ja ehitamisega;*
- 7) Söökla ja Tiheda Lasteaia tagust rannaala täiustada kogu perele mõeldud aktiivse puhkuse veetmiseks mõeldud komplektse mänguväljakuga;*
- 8) Jätkuvalt leida vahendeid transpordi korraldamiseks Kuremaa ujulasse;*
- 9) Kogu valla laste sporditegevuse paremaks korraldamiseks soetada Tiheda Lasteaia saali sporditarvikuid (lauatennis, võimlemismatid jne).*

Kasepää vallas on üks staadion, mis on aiaga piiratud ja valgustatud (2007), staadionil on korrastatud võrkpalliplats (2007) ja korvpalliväljak (2007). 2015. aastal korrastati Kasepää valla staadionit üle-eestilise talgupäeva „Teeme Ära“ raames. Talgute raames said tehtud järgmised tööd:

- staadioni üldine heakord (prügi koristamine, riisumine);
- multifunktsionaalse mänguväljaku korrastamine (kunstmurust väljaku puhastamine, katkiste ja puuduvate puidust osade asendamine);
- võrkpalliplatsi korrastamine (platsi liiva osa ümberkaevamine ja puhastamine);
- paigaldati uued korvpallirõngad (2 tk) koos võrkudega;

-jalgpallivärvate korrastamine (keevitati purunenud kohad).

Plaanis oli veel teostada järgmisi töid:

-staadionit ümbritseva aia värvimine;

-multifunktsionaalse mänguväljaku värvimine;

-jalgpallivärvate värvimine.

Ärajäänud tööd teostati vallavalitsuse eelarvest ja poolt aasta jooksul.

Omedu külaväljakul asub teine korrastatud võrkpalliplats (2007). Valda läbib jalgteed Kullavere jõest kuni ristmikuni Mustvee pool valla piiril, kokku 7,3 km. Kogu jalgteed saab edukalt kasutada kepikõnniks, Kullavere jõest kuni Kallaste ristmikuni ka edukalt (pind sile) rulluisutamiseks, 3,6 km. Sportimine tugineb elanike omaalgatusel. Vallas tegutseb mittetulundusühing Mustvee-Kasepää Spordiklubi.

Kasepää valla rannaalale on paigaldatud kompleksne mänguväljak, prügikastid, jalgrattahoidja, mänguväljaku rajamiseks taotles Koduvald Kasepää MTÜ toetust. Jätkatakse rannaala täiustamise toetamist erinevate atraktsioonidega. Jätkatakse spordiürituste rahastamist, toetakse jätkuvalt noorte spordiga tegelemist. Tagatakse olemasolevate spordirajatiste korrashoid.

## **Tervishoid**

### *TEGEVUSKAVA*

*1) Avalikke teenuseid osutavate asutuste (lasteaed, raamatukogud jms.) ruumides turvaliste ja tervislike tingimuste tagamine. Selleks käivitada sihtprojektid: mööbel, valgustid ja ventilatsioon;*

*2) Koostöös riigiga võimaldada ravikindlustusega hõlmamata isikute arstiabi;*

*3) Tervist ja tervislikke eluviise väärtustava eluhoiaku propageerimine;*

*4) Fondidest rahaliste vahendite taotlemine terviseprojektidele;*

*5) Teostada narkomaania, alkoholi ja AIDSi ennetustööd.*

Kasepää vallas puudub elanike teenindav perearst. Lähim perearsti vastuvõtt asub Mustvee linnas. Koostöös riigiga on võimaldatud ravikindlustusega hõlmamata isikute arstiabi hüvitamine.

## **Sotsiaalhoolekanne ja tööhõive**

Sotsiaalvaldkonnaga tegeleb vallas 1 sotsiaalspetsialist ja 2 koduhooldustöötajat, volikogu sotsiaalkomisjon. Vald toetab abivajajaid (sotsiaaltoetused, -teenused). Valla poolt pakutavad sotsiaaltoetused rahuldavad hetkel vajadusi. Töötutega tegeleb 1 tugiisik. Töötutega tegelemise peale kulutati 2015. aastal 7 687 eurot.

2015. aastal korraldas Kasepää Vallavalitsus Kasepää rahvamajas puu- ja köögiviljade kampaania „köögiviljad kaalu ei kasvata“ raames teabepäeva ja praktilise õpitoa (maksumus 180 eurot). Tervislikust toitumisest andis loengu Merike Saaremägi, praktikas valmistati läätse püreesupp ja jaanikauna kreem. Üritus oli osalejatele tasuta. Projekti rahastati Euroopa Sotsiaalfondi programmi „Tervislikke valikuid toetavad meetmed 2013-2014“ raames.

**Tehniline infrastruktuur (teed, valgustus, vesi- ja kanalisatsioon, sadam, side, jäätmemajandus, heakord)**

*ARENGUEESMÄRGID*

- *Parandada pidevalt valla teid ja tänavavalgustust ning hoida teed läbitavatena aastaringselt. Kompaktse asustusega aladel muuta teed tolmuvabaks.*
- *Kasepää valla Omedu, Raja, Kükita, Tiheda ja Kasepää küla kanalisatsiooni ja veevarustuse süsteemi väljaehitamine kolmes etapis.*
- *Omedu sadama väljaarendamisele kaasaaitamine.*
- *Kvaliteetse elektroonilise side kasutamise võimalused on kättesaadavad kogu valla territooriumil.*
- *Puhta looduskeskkonna säilitamine läbi jäätmemajanduse efektiivse reguleerimise.*
- *Elukeskkond on heakorrastatud ja puhas*

Valla territooriumil on 26,9 km riigimaanteid, sellest põhimaanteid 8,9 km, tugimaanteid 6,3 km ja kõrvalmaanteid 11,7 km. Vallateid on kokku 39,3 km, sellest 33,2 km teid ja 6,1 km tänavaid. Liikluskorralduse seisukohalt on valla teedevõrk piisav. Valla teede remondile ja hooldusele kulus 2015. aastal 51 791 eurot, sh 24 850 eurot teede parendus kapitaliseeriti. Jätkatakse regulaarselt valla teede remonti ja hooldust nii suvel kui talvel. Kaasatakse teede ja tänavate äärte hooldusele tee maaga piirnevate kinnistuste omanikud. Tagatakse kogu valda läbiva kergliiklustee korrashoid. Jätkatakse teede väiksema kandevõimega perioodidel teede hooajalist sulgemist raskevedudele. 2015. aastal paigaldati valla tänavatele tänava nimetuste sildid. Täiendatakse valla teede ja tänavate varustatust teeviitadega. Tänavavalgustusega on kaetud Raja, Kükita, Tiheda, Kasepää külad ja osaliselt Omedu küla. Kulud valla tänavavalgustuse haldamisele moodustasid 2015. aastal 13 015 eurot.

Jätkati 2008 aastal käivitunud Ettevõtluse Arendamise Sihtasutuse poolt ellukutsutud projektiga „Hajaasustuse veeprogramm“ joogivee kättesaadavuse parandamiseks hajaasustuse piirkonnas elavatele noortele peredele. Vald toetas projekte 2015. aastal summas 7 200 eurot. Hajaasustuse programm (kaevud, kanalisatsioon, elekter, teed) jätkub ka 2016. aastal.

Kasepää vald osales Euroopa naabus- ja partnerlusinstrumendi Eesti-Läti-Venemaa piiriülese koostööprogrammis 2007 - 2013. Projektist saadud toetuse abil on valminud kaks veepuhastusjaama – Tiheda- ja Kükita küla veepuhastusjaamad. Uuendamisel on ühisveevärgi ja kanalisatsiooni arengukava. Jätkatakse koostööprogrammis osalemist.

Kasepää valla territooriumil asub kaks surnuaeda: Vanausuliste kalmistu ja Kükita kalmistu. Majandusaastal oli komplekteeritud 1,0 ametikohta surnuaiavahile. Kulud surnuaedade korrashoiuks moodustasid 2015. aastal 6 200 eurot.

Kasepää vallas on avatud jäätmejaam sorteeritud ja ohtlike jäätmete jaoks. Pakendijäätmete kogumispunktid asuvad neljas külas. Kalmistute juurde on paigutatud jäätmekonteiner. Jäätmekäitluse peale kulus 2015 aastal Kasepää vallas 16 230 eurot. Jätkatakse kontrolli jäätmete ebaseadusliku ladustamise osas ja ohtlike jäätmete kogumist. Valla omandisse jäävate haljasalade hooldamise peale kulus 2015. aastal 9 578 eurot. Jätkatakse haljasalade hooldamist ja uuendamist.

### **Maaomand ja planeeringud**

#### *ARENGUEESMÄRK*

- *Planeerimisel lähtutakse säästva arengu põhimõttest ning keskendutakse keskkonna kvaliteedi parandamisele. Kasepää vald on puhta looduse ja kõrge miljööväärtusega elukeskkond.*

Jätkates omavalitsusele pandud ülesannete täitmiseks vajalike täiendavate maade munitsipaalomandisse taotlemist näiteks spordiväljaku, pargi, jäätmejaama, rannaalal puhkekohtade, karavaniparkla, teede jms rajamiseks, saab parendada üldist elukeskkonda ja luua eeldusi vallaelanike suuremaks rahuloluks.

Enamus Kasepää valla maid on munitsipaliseeritud, töös on veel teed ja surnuaiad.

Kasepää valla üldplaneering on vastu võetud Kasepää Vallavolikogu 30. augusti 2013 otsusega nr 26.

### **Atraktiivne elukeskkond**

#### *ARENGUEESMÄRK*

- *Valla elanike identiteedi tugevdamine*

Kasepää vallas unikaalne külaarhitektuur koos muinsuskaitseobjektidega ja omapärase maaviljelus- ja otseturustuskultuuriga. Olulisemaks vaatamisväärsusteks on unikaalne 7 km tänavküla pikki Peipsi järve rannajoont, Raja vanausuliste palvemaja ja kellatorn, Kükita vanausuliste kirik. Supluskohtadena on korrastatud Kasepää Vallavalitsuse taga asuv järveosa. Lisaks on nn „tõmbenumbriks” vanausulised ja nende sajandeid vanad traditsioonid. Oluline

ongi kõike seda hoida ja säilitada ning oskusi ja teadmisi edasi pärandada tulevastele põlvkondadele.

Olulised koostööpartnerid on Kasepää vallas Omedu Külaselts ja Koduvald Kasepää. Kasepää vald on igati toetanud ja propageerinud külaliikumist ning kodanikualgatusi. Külaseltsid ja vald on oma tegevused ühendanud ühiste eesmärkide saavutamiseks. Koos kohaliku omavalitsusega on MTÜd osalenud Kalevipoja Kala- ja Veefestivalil, Peipsiäärsete maakondade Tantsu- ja Laulupeo ja talvise uisumaratoni korraldamisel. Korrastatud ja haljastatud külaplats on rõõmuks Kasepää valla elanikele kui ka piirkonda külastatavale turistidele. Paranevad tingimused kohaliku kultuuripärandi tutvustamiseks ja esitlemiseks laiemale avalikkusele. Aktiivne kultuurielu aitab kaasa kogu piirkonna turundamisele ja tuntuse kasvule. Elukeskkond maal muutub atraktiivsemaks.

Jätkatakse külamiljö ja ehitustraditsioonide säilitamise toetamist ja kohaliku omaalgatuse toetamist.

### **Ettevõtluskeskkond**

#### *ARENGUEESMÄRGID*

- *Ettevõtjasõbraliku keskkonna loomine.*
- *Ettevõtetes on maksimaalselt rakendatud kohalik töajõud.*
- *Väikeettevõtlus on mitmekesine ja toimib vaba konkurentsi tingimustes.*

Jätkatakse vajadusel toetamist vallas tegutsevate ettevõtete jätkuvat arengut. Jätkatakse koostööd kohalike ettevõtjatega valla majanduse atraktiivsuse tõstmiseks.

### **Turism ja puhkemajandus**

#### *ARENGUEESMÄRGID*

- *Turismisektori järjepidev arendamine ja konkurentsivõime tõstmine.*
- *Kasepää vald on populaarne puhkuse veetmise koht nii suvel kui talvel.*
- *Kõigis teenindussfäärides on loodud turismisõbralik keskkond.*
- *Turismiinfo on hästi kättesaadav.*
- *Valda on meelitatud turistid*

2011 aastal avati Kasepää vallas Tiheda külas Peipsi infokeskus. Samades ruumides avati püsinäitus „Peipsi järve elu tuba”. „Peipsi järve elu tuba” on püsinäitus, mis jagab Peipsi järve looduslike tingimustega seotud teavet ja annab ülevaate Peipsi-äärsest elu-olust. Näitus tutvustab Peipsi järves elavat 34 kalaliiki, millest on tehtud mulaažid. Peipsi järve kujutab ja iseloomustab ligi 4 m pikkune ja 1,4 m laiune kolmemõõtmeline makett, millelt leiab suuremad Peipsi-äärsed asulad, majutuskohad, muuseumid, vaatetornid ja palju muud põnevat. Maketti ja kalamulaaže täiendavad saatetekstid eesti, vene ja inglise keeles. Tehakse

koostööd erinevate õppeasutustega, et õpilased saaksid näituselt uusi teadmisi või siis juba olemasolevaid teadmisi kinnistada. „Peipsi järve elu tuba“ püsinäituse ülalpidamiskulud olid 2015. aastal 13 795 eurot.

2011. aastal avati Kasepää vallas samovaride ja vanausuliste kombeid tutvustav näitus. Näitusel „Samovarid ja vanausulised“ on väljapanek paljudest erinevatest samovaridest. Kolleksioonis on üle 50-ne samovari, mis on pärit erinevatest ajastustest, maadest, erinevate kujudega ja erinevate kütteviisidega. Kõige vanem samovar on aastast 1810. Samovare täiendavad erisugused klaasihoidjad, mida on üle 100 eksemplari. Näitusel on ka väljapanek vanausuliste traditsioonilistest esemetest nagu teejoomine ja sinna kuuluv, riietus, mööbel, kirikutarvikud, ikoonid, ikonostaas, lampada, lestovkad, podrusnikud jne. Avatud on ka selleteemaliste suveniiride ja käsitöömüük. Kaubamärk „Varvara Gourmet“ pakub müügiks palju uudseid tooteid nagu sigurileib, sigurimesi, sibulamoos, kulitš, vanausuliste maius erinevate lisanditega, vanausuliste tee, kuivatatud sibul, kuivatatud seemned, hoidised jne.

Jätkatakse turismi toetavate tegevuste soodustamist läbi kultuuri- ja spordiürituste. Jätkuvad maakondlikult tähtsad sündmused. Jätkatakse avalike puhkekohtade, telkimisplatside ja parkide korrastamist.

### **Valla haldamine**

Kasepää Vallavalitsus on püüdnud eelarvetulusid suurendada kirjutades projekte erinevatesse struktuurifondidesse.

2015. aastal koostati investeeringute kava aastateks 2016 - 2029 ja eelarvestrateegia aastateks 2016 – 2019.

### **Suuremad ja tähtsamad tegevused 2016. aastal:**

- Maade munitsipaliseerimiseks vajalike dokumentide ettevalmistamine (peale üldplaneeringu kehtestamist);
- Raja Kultuurimaja reorganiseerimine Raja Vabaajakeskuseks;
- Külaliikumise toetamine läbi MTÜ-de;
- Jätkatakse kultuuri- ja spordiürituste läbiviimist: Kalevipoja Kala- ja Veefestival, Kalevipoja Uisumaraton, rulluisumaraton, jaanipäev, ivanipäev, talvine kalapüügivõistlus „Kasepää kala”;
- Hajaasustuse programmi jätkamine;
- Tiheda külaväljaku rannaalal kaldakindlustuse ja promenaadi ehitamine;
- Tiheda kalmistu abihoone-tualeti ehitamine;
- Rularambi ehitamine staadionile;

- Talgute korraldamine;
- Kasepää raamatu kirjastamine;
- Kasepää valda teadetetahvlite paigaldamine.

### **Kontrollsüsteemi põhimõtted**

Üldtunnustatud printsiipide kohaselt saab avalikku sektorit kontrollida mitmel viisi:

- Läbi poliitilise kontrolli, mis tuleneb võimude lahususe printsiibist.
- Läbi finantskontrolli, mistõttu peab avaliku organisatsiooni tegevus olema kooskõlas eelarvega.
- Läbi sisekontrolli, kus peamine vastutus lasub vastavate allüksuste juhtidel.
- Läbi kohtu vaid äärmisel vajadusel.
- Läbi avalikkuse on sagedaim teostatav ajakirjanduse kaudu.

Lisaks toimub nõ iseenesliku kontrolli printsiip ehk põhimõtted, mis tagavad teatud kontrolli organisatsiooni tegevuse üle:

- Asjaajamise kirjalikkus, st kõik jääb must-valgel paberile või andmebaasidesse.
- Otsuste põhinemine seadustele, st iga üksik otsus põhineb seadusandlikel aktidel.
- Dokumentide avalikkus, st kodanike juurdepääs avaliku sektori dokumentidele.
- Tegevuse institutsionaliseeritus, st vastaval ametipostil tehakse vastavaid ülesandeid sõltumata sellest, kes seal parajasti töötab.
- Ressursside limiteeritus, st avalike organisatsioonide tegevus peab olema rangelt kooskõlas vastuvõetud eelarvega.
- Kindel organisatsioonistruktuur, st kindlad alluvussuhted, võimu ja vastutuse jaotus.

Volikogu poolt vastuvõetud õigusaktide täitmise eest vastutab vallavalitsus, täitmise kontrollimise eest vastutab volikogu esimees, kui aktis ei ole määratud kontrollijat. Valla 2015.a majandustegevust auditeerib volikogu poolt valitud audiitorfirma Aasta Audit OÜ.

Revisjonikomisjoni kontroll jälgib tööplani või volikogult saadud ülesande alusel vallavalitsuse tegevuse vastavust volikogu määrustele ja otsustele, valla poolt sõlmitud lepingute täitmist, vallavalitsuse ja hallatavate asutuste tegevuse seaduslikkust ja otstarbekust.

Kohaliku omavalitsuse korralduse seaduse kohaselt on teenistuslik järelevalve valitsuse poolt valla või linna ametiasutuste ja nende ametiisikute ning ametiasutuste hallatavate asutuste ja nende juhtide tegevuse seaduslikkuse ja otstarbekuse üle teostatav kontroll.

Kohaliku omavalitsuse korralduse seaduse alusel teostavad järelevalvet omavalitsuse üksuse tegevuse ja õigustloovate aktide üle maavanem, riigikontroll ja õiguskantsler.



**Ülevaade finantsriskide juhtimisest**  
**Finantsdistsipliini tagamise meetmete täitmine**

		eurot
<b>Põhitegevuse tulud</b>	<b>Maksutulud</b>	466 201
	<b>Kaupade ja teenuste müük</b>	42 945
	<b>Saadud toetused</b>	431 450
	<b>Muud tegevustulud</b>	1 286
	<b>Põhitegevuse tulud kokku</b>	941 882
<b>Põhitegevuse kulud</b>	<b>Antud toetused</b>	-60 762
	<b>Tööjõukulud</b>	-385 885
	<b>Muud tegevuskulud</b>	-389 035
	<b>Põhitegevuse kulud kokku</b>	-835 682
<b>Põhitegevuse tulem</b>		106 200
<b>Investeermistegevus</b>	<b>Põhivara soetus</b>	-439 213
	<b>Saadud sihtfinantseerimine põhivara soetuseks</b>	343 458
	<b>Finantstulud ja finantskulud</b>	-840
	<b>Investeermistegevus kokku</b>	-96 596
<b>Ülejääk/puudujääk</b>		9 604
<b>Võlakohustused</b>	<b>Laenukohustused</b>	69 717
	<b>Toetusteks saadud ettemaks</b>	7 524
	<b>Võlakohustused kokku</b>	77 240
<b>Likviidsed varad</b>	<b>Raha ja pangakontod</b>	-80 803
	<b>Likviidsed varad kokku</b>	-80 803
<b>Netovõlakoormus</b>		-3 562
<b>Netovõlakoormus, v.a lubatud kohustused</b>		-3 562
	<b>Põhitegevuse tulude ja kulude vahe</b>	106 200
<b>Netovõlakoormuse ülemäär</b>	<b>Põhitegevuse tulud</b>	941 882
	<b>6-kordne põhitegevuse tulude ja kulude vahe</b>	637 200
	<b>60% põhitegevuse tuludest</b>	565 129
<b>Netovõlakoormuse ülemäära ja netovõlakoormuse vahe</b>	<b>Põhitegevuse tulude kogusumma (100%)</b>	945 444
	<b>6-kordne põhitegevuse tulude ja kulude vahe</b>	640 762
	<b>60% põhitegevuse tulude kogusummast</b>	568 691

Finantsdistsipliini tagamise meetme täitmisel ei arvestata saadud sihtotstarbelisi toetusi põhivara soetamiseks, mistõttu eelnevas tabelis ei ole toetuste summa võrreldav tulemiaruanes kajastatuga.

Netovõlakoormus on võlakohustuste ja likviidsete varade vahe. Netovõlakohustuste ülemäär on põhitegevuse tulude kogusumma, kui see on väiksem kui 6-kordne põhitegevuse tulude ja kulude vahe, vastasel korral kas 6-kordne põhitegevuse tulude ja kulude vahe või 60% põhitegevuse tuludest olenevalt sellest, kumb neist on suurem. Kasepää vallal on selle meetodika kohaselt kasutamata limiiti 565 129 eurot, mis on 60 protsenti põhitegevuse tuludest.

## RAAMATUPIDAMISE AASTAARUANNE

Bilanss  
eurodes

	Lisa	31.12.2015	31.12.2014
<b>Varad</b>		<b>1 831 495</b>	<b>1 546 626</b>
<b>Käibevara</b>		<b>167 937</b>	<b>119 201</b>
Raha	2	80 803	15 827
Maksu-, lõivu- ja trahvinõuded	3	45 964	40 697
Muud nõuded ja ettemaksed	4	40 967	62 259
Varud		203	418
<b>Põhivara</b>		<b>1 663 558</b>	<b>1 427 425</b>
Materiaalne põhivara	5	1 663 558	1 427 425
<b>Kohustused ja netovara</b>		<b>1 831 495</b>	<b>1 546 626</b>
<b>Lühiajalised kohustused</b>		<b>46 594</b>	<b>50 046</b>
Saadud maksude, lõivude ettemaksed		0	54
Võlad tarnijatele	6	6 994	12 363
Võlad töötajatele	6	2 628	17 168
Muud kohustused ja saadud ettemaksed	3,7	32 382	19 005
Laenukohustused	8	4 590	1 456
<b>Pikaajalised kohustused</b>		<b>65 127</b>	<b>22 544</b>
Laenukohustused	8	65 127	22 544
<b>Netovara</b>		<b>1 719 774</b>	<b>1 474 036</b>
Kassareserv		3 515	3 515
Eelmiste perioodide akumulieeritud tulem		1 470 521	1 327 842
Aruandeaasta tulem		245 738	142 679

**Tulemiaruanne**  
eurodes

	<b>Lisa</b>	<b>2015</b>	<b>2014</b>
<b>Tegevustulud</b>		<b>1 285 340</b>	<b>1 054 792</b>
Maksutulud	3	466 201	393 535
Tulud kaupade ja teenuste müügist	3,10	42 945	48 171
Saadud toetused	9	774 908	611 773
Muud tulud	3	1 286	1 313
<b>Tegevuskulud</b>		<b>-1 038 761</b>	<b>-912 119</b>
Antud toetused	11	-60 762	-65 933
Tööjõukulud	12	-385 885	-333 627
Muud tegevuskulud	13	-459 335	-463 187
Põhivara amortisatsioon ja ümberhindlus	5	-132 779	-49 372
<b>Tegevustulem</b>		<b>246 579</b>	<b>142 673</b>
<b>Finantstulud ja –kulud</b>		<b>-841</b>	<b>6</b>
Intressikulu	8	-845	0
Tulu hoiustelt ja väärtpaberitelt		4	6
<b>Aruandeaasta tulem</b>		<b>245 738</b>	<b>142 679</b>

**Rahavoogude aruanne**  
eurodes

	<b>Lisa</b>	<b>2015</b>	<b>2014</b>
<b>Rahavood põhitegevusest</b>			
Aruandeperioodi tegevustulem		246 579	142 673
Korrigeerimised:			
Põhivara amortisatsioon ja ümberhindlus	5	132 779	49 372
Käibemaksu kulu põhivara soetuseks		70 300	44 480
Saadud sihtfinantseerimine põhivara soetuseks	9	-343 458	-176 836
<b>Korrigeeritud tegevustulem</b>		<b>106 200</b>	<b>59 689</b>
Põhitegevusega seotud käibevarade netomuutus		-25 705	-3 993
Põhitegevusega seotud kohustuste netomuutus		-6 586	11 274
<b>Kokku rahavood põhitegevusest</b>		<b>73 909</b>	<b>66 970</b>
<b>Rahavood investeerimistegevusest</b>			
Tasutud materiaalse põhivara eest	5	-439 212	-135 791
Laekunud sihtfinantseerimine põhivara soetuseks		385 400	0
Laekunud intresse ja muid finantstulusid	2,4	7	7
<b>Kokku rahavood investeerimistegevusest</b>		<b>-53 805</b>	<b>-135 784</b>
<b>Rahavood finantseerimistegevusest</b>			
Laekunud laenud		50 000	24 000
Tagasi makstud laenud		-4 283	0
Tasutud intresse ja muid finantskulusid		- 845	0
<b>Kokku rahavood finantseerimistegevusest</b>		<b>44 872</b>	<b>24 000</b>
<b>Puhas rahavoog</b>		<b>64 976</b>	<b>-44 814</b>
Raha ja selle ekvivalendid perioodi algul	2	15 827	60 641
Raha ja selle ekvivalendid perioodi lõpul	2	80 803	15 827
Raha ja selle ekvivalentide muutus		64 976	-44 814

**Netovara muutuste aruanne**  
eurodes

	<b>Kassareserv</b>	<b>Akumuleeritud tulem</b>	<b>Kokku</b>
<b>Saldo 31.12.2013</b>	3 515	1 327 842	1 331 357
Aruandeaasta tulem		142 679	142 679
<b>Saldo 31.12.2014</b>	3 515	1 470 521	1 474 036
Aruandeaasta tulem		245 738	245 738
<b>Saldo 31.12.2015</b>	3 515	1 716 259	1 719 774

**Eelarve täitmise aruanne**  
eurodes

Eelarve klassifikaatori tunnus	Eelarve klassifikaatori nimetus	Esialgne eelarve	Lõplik eelarve	31.12.2015 täitmine
	<b>PÕHITEGEVUSE TULUD</b>			
3000	Füüsilise isiku tulumaks	345 000	421 350	440 450
3030	Maamaks	20 000	20 550	20 557
	<i>Maksud kokku</i>	<i>365 000</i>	<i>441 900</i>	<i>461 007</i>
32	<i>Tulud kaupade ja teenuste müügist</i>	<i>34 246</i>	<i>39 630</i>	<i>42 849</i>
35200;35201	Saadud toetused tegevuskuludeks tasandusfond ja toetusfond	409 693	411 793	411 793
3500,352	Muud saadud toetused tegevuskuludeks	39 000	60 406	69 576
3500,352	<i>Saadavad toetused tegevuskuludeks</i>	<i>448 693</i>	<i>472 199</i>	<i>481 369</i>
3882	Muud tegevustulud	900	1 152	1 159
	<i>Muud tegevustulud</i>	<i>900</i>	<i>1 152</i>	<i>1 159</i>
	<b>PÕHITEGEVUSE TULUD KOKKU</b>	<b>848 839</b>	<b>954 881</b>	<b>986 384</b>
Kulu tunnus	<b>KULUD MAJANDUSLIKU SISU JÄRGI</b>			
	<b>Antavad toetused tegevuskuludeks</b>	<b>-78 940</b>	<b>-98 881</b>	<b>-71 703</b>
413	Sotsiaaltoetused	-53 213	-64 773	-45 503
450	Sihotstarbelised toetused tegevuskuludeks	-25 727	-27 608	-20 170
452	Mittesihotstarbelised toetused	0	-6 500	-6 030
	<b>Muud tegevuskulud</b>	<b>-766 210</b>	<b>-829 194</b>	<b>-803 061</b>
50	Personalikulud	-367 982	-416 299	-416 289
55	Majandamiskulud	-386 558	-408 201	-386 691
60	Muud kulud	-11 670	-4 694	-81
	<b>PÕHITEGEVUSE KULUD KOKKU</b>	<b>-845 150</b>	<b>-928 075</b>	<b>-874 764</b>
	<b>PÕHITEGEVUSE TULEM</b>	<b>3 689</b>	<b>26 806</b>	<b>111 620</b>
	<b>INVESTEERIMISTEGEVUS KOKKU</b>	<b>-88 095</b>	<b>-111 212</b>	<b>-92 361</b>
15	Põhivara soetus (-)	-88 100	-453 830	-434 981
3502	Põhivara soetuseks saadav sihtfinantseerimine (+)	0	343 458	343 458
655	Finantstulud (+)	5	5	7
650	Finantskulud (-)		-845	-845
	<b>EELARVE TULEM (ÜLEJÄÄK(+)/PUUDUJÄÄK (-))</b>	<b>-84 406</b>	<b>-84 406</b>	<b>19 259</b>
	<b>FINANTSEERIMISTEGEVUS</b>	<b>71 000</b>	<b>71 000</b>	<b>45 717</b>
2585	Kohustuste võtmine (+)	76 000	76 000	50 000
2586	Kohustuste tasumine (-)	-5 000	-5 000	-4 283
<b>100</b>	<b>LIKVIIDSETE VARADE MUUTUS (+ suurenemine, -</b>	<b>-13 406</b>	<b>-13 406</b>	<b>64 976</b>

	<b>vähene mine)</b>			
	<b>PÕHITEGEVUSE KULUDE JA INVESTEERIMISTEGEVUSE VÄLJAMINEKUTE JAOTUS TEGEVUSALADE JÄRGI</b>			
01111	Vallavolikogu	13 320	14 220	14 217
01112	Vallavalitsus	135 102	140 863	140 573
01114	Reservfond	11 670	4 694	x
01600	Muud üldised valitsussektori teenused	8 376	8 376	6 430
01700	Valitsussektori võla teenindamine	5000	845	845
<u>01</u>	<u>Üldised valitsussektori teenused kokku</u>	<u>168 468</u>	<u>168 998</u>	<u>162 065</u>
03200	Pääteteenused	1 000	1 000	1 000
<u>03</u>	<u>Avalik kord ja julgeolek</u>	<u>1 000</u>	<u>1 000</u>	<u>1 000</u>
04210	Maakorraldus	23 994	29 655	29 655
04510	Valla teede ja tänavate korrashoid	49 419	52 419	51 791
04512	Transpordikorraldus	16 936	17 204	16 058
04740	Üldmajanduslikud arendusprojektid	7 100	15 381	15 380
04900	Muu majandus	22 963	30 192	16 550
<u>04</u>	<u>Majandus kokku</u>	<u>120 412</u>	<u>144 851</u>	<u>129 434</u>
05100	Jäätmekäitlus	12 007	16 230	16 230
05200	Heitveekäitlus	6 800	7 150	7 148
<u>05</u>	<u>Keskkonnakaitse kokku</u>	<u>18 807</u>	<u>23 380</u>	<u>23 378</u>
06300	Veevarustus	4 576	3 896	3 889
06400	Tänavavalgustus	12 622	13 018	13 015
06605	Elamu- ja kommunaalmajanduse haldamine	15 338	17 957	17 953
06605	Kalmistud	7 212	20 175	20 172
<u>06</u>	<u>Elamu- ja kommunaalmajandus kokku</u>	<u>39 748</u>	<u>55 046</u>	<u>55 029</u>
07210	Tervishoiu kulud	200	200	0
<u>07</u>	<u>Tervishoid kokku</u>	<u>200</u>	<u>200</u>	<u>0</u>
08102	Sportitegevus	4 500	3 186	3 179
08201	Raamatukogud	22 114	26 383	26 380
08202	Rahva- ja kultuurimajad	125 180	468 997	433 589
08203	Muuseumid	8 262	13 795	13 795
08208	Kultuuriüritused	6 000	19 600	19 543
08209	Seltsitegevus	1 650	2 150	1 736
08212	Laululavad	0	6 050	6 049
08300	Kirjastamisteenused	800	2 409	1 090
08400	Religiooni- ja muud ühiskonnateenused	2 200	2 680	2 675
<u>08</u>	<u>Vabaaeg, kultuur ja religioon kokku</u>	<u>170 706</u>	<u>545 250</u>	<u>508 036</u>
09110	Lasteaiad	165 020	180 351	180 349
09220	Gümnaasiumid	98 012	105 012	105 007
09600	Koolitransport	36 638	35 376	35 187
<u>09</u>	<u>Haridus kokku</u>	<u>299 670</u>	<u>320 739</u>	<u>320 543</u>
10110	Haigete sotsiaalne kaitse	1 200	1 200	1 097

*Kasepää Vallavalitsus*  
2015.a majandusaasta aruanne

10121	Muu puuetega inimeste sotsiaalne kaitse	17 000	17 000	12 701
10200	Eakate sotsiaalhoolekande asutused	26 700	26 700	25 493
10201	Muu eakate sotsiaalne kaitse	2 500	3 500	3 360
10300	Toitjakaotanute sotsiaalne kaitse	4 500	4 500	4 416
10402	Muu perekondade ja laste sotsiaalne kaitse	6 777	17 327	14 524
10500	Töötute sotsiaalne kaitse	7 800	7 800	7 687
10701	Riiklik toimetulekutoetus	21 036	21 036	16 888
10900	Muu sotsiaalne kaitse	26 726	29 223	29 222
<u>10</u>	<u>Sotsiaalne kaitse kokku</u>	<u>114 239</u>	<u>128 286</u>	<u>115 388</u>
	<b>KULUD KOKKU</b>	<b>938 250</b>	<b>1 387 750</b>	<b>1 314 873</b>
	<b>MUUD NÄITAJAD</b>			
Aasta alguse seisuga	Vaba jääk ehk likviidsed varad	x	15 827	15 827
	Võlakohustused	x	24 000	24 000
Perioodi lõpu seisuga	Vaba jääk ehk likviidsed varad	x	2 421	80 803
	Võlakohustused	x	95 000	69 717

Eelarve täitmise aruanne on koostatud kassapõhisel printsiibil ning see ei ole konsolideerimata finantsaruannetega võrreldav (vt ka lisa 1 ja lisa 17).



## **Raamatupidamise aastaaruande lisad**

### **Lisa 1 Aastaaruande koostamisel kasutatud arvestuspõhimõtted**

Käesolev raamatupidamise aastaaruanne on koostatud vastavuses Eesti hea raamatupidamistavaga. Eesti hea raamatupidamistava tugineb rahvusvaheliselt tunnustatud arvestuse ja aruandluse põhimõtetele. Selle põhinõuded on kehtestatud raamatupidamise seaduses, mida täiendavad Raamatupidamise Toimkonna poolt välja antud juhendid ning riigi raamatupidamise üldeeskiri.

Raamatupidamise aastaaruanne on koostatud tekkepõhiselt, eelarve täitmise aruanne kassapõhiselt.

Raamatupidamise aastaaruanne on koostatud lähtudes soetusmaksumuse printsiibist.

Raamatupidamise aastaaruanne on koostatud eurodes ühe euro täpsusega.

### **Varade ja kohustuste jaotus lühi- ja pikaajalisteks**

Varade ja kohustused on bilansis jaotatud lühi- ja pikaajalisteks lähtuvalt sellest, kas vara või kohustuse eeldatav valdamine kestab kuni ühe aasta või kauem bilansikuupäevast arvestatuna.

### **Raha ja pangakontod**

Bilansis kajastatakse rahana kassas olevat sularaha ning pankades olevaid arvelduskontode jääke. Bilansipäevaks laekumata intressid on kajastatud viitlaekumisena.

### **Nõuded**

Maksu-, lõivu- ja trahvinõuded kajastatakse selle riigiraamatupidamiskohustuslase üksuse bilansis, kes on seaduse alusel määratud maksu saajaks. Maksu- ja Tolliameti poolt Kasepää vallale ülekandmata maksutulud kajastatakse nõudena bilansis ja tuluna tulemiaruanDES. Nõudeid kajastatakse bilansis nõudeõiguse tekkimise momendil ning hinnatakse lähtuvalt tõenäoliselt laekuvatest summadest. Võimaluse korral hinnatakse iga konkreetse kliendi laekumata nõudeid eraldi, arvestades teadaolevat informatsiooni kliendi maksevõime kohta. Ettemaksed kajastatakse vastava ettemaksusumma ülekandmisel. Ettemaksed tulevaste perioodide kulude eest kajastatakse kuluna perioodis, mille eest ettemakse tehakse. Tulenevalt tehingu sisust ning arvepidamise lihtsustamiseks on asutusesisese tehingu korral kokkuleppeliselt kantud väiksemad tulevaste perioodide kulud koheselt kuludesse.

### **Varud**

Varudena on kajastatud lasteaia sööklas olevad toiduained. Varude jäägi hindamisel kasutatakse FIFO meetodit.

## **Materiaalne põhivara**

Materiaalseks põhivaraks loetakse varasid hinnanguliselt pikema perioodi jooksul kui üks aasta ja mille soetusmaksumus on alates 2000 eurost. Põhivara rekonstrueerimisväljaminekud, mis vastavad materiaalse põhivara mõistele, liidetakse materiaalse põhivara soetusmaksumusele. Rekonstrueerimisväljaminekute lisamisel hinnatakse vara järelejäänud kasulikku eluiga ja vajadusel reguleeritakse põhivara kulumi normi. Põhivara soetusmaksumusse arvatakse kulutused, mis on vajalikud selle kasutuselevõtmiseks, v.a soetusega kaasnevad maksud, lõivud, laenu-, koolitus- ja lähetuskulud, mis kajastatakse kuluna. Põhivara kajastatakse soetusmaksumuses, millest on maha arvatud akumulieeritud kulum ja võimalikud väärtuse langusest tulenevad allahindlused. Kulumi arvestamisel kasutatakse lineaarset meetodit. Kulumi norm määratakse igale põhivara objektile eraldi, sõltuvalt selle hinnangulisest kasulikust elueast. Kui põhivara koosneb erineva hinnangulise kasuliku eluea komponentidest, mille soetusmaksumust on võimalik usaldusväärselt hinnata, võetakse komponendid eraldi arvele.

Uue põhivara kulumi normid aastas on põhivara gruppidele järgmised:

❖ Hooned	2%
❖ Rajatised	5%
❖ Masinad ja seadmed	20%
❖ Inventar	20%
❖ Arvutustehnika	20%

Maad ja kunstiväärtusi, mille väärtus aja jooksul ei vähene, ei amortiseerita.

Uurimis- ja arenguväljaminekud kajastatakse tekkimisel kuluna.

## **Sihtfinantseerimine**

Sihtfinantseerimisena kajastatakse sihtotstarbeliselt antud ja teatud tingimustega seotud toetusi. Sihtfinantseerimist ei kajastata tuluna või kuluna enne, kui toetuse saaja on teinud kulutused, milleks sihtfinantseerimine oli ette nähtud, ning eksisteerib piisav kindlus, et sihtfinantseerimine leiab aset. Saadud sihtfinantseerimise kajastamisel rakendatakse brutomeetodit, mille järgi kajastatakse nii saadud sihtfinantseerimist kui ka selle arvel tehtud kulusid või põhivara soetust mõlemaid eraldi. Tegevuskulude sihtfinantseerimise kajastamisel lähtutakse tulude ja kulude vastavuse printsiibist ning tulu sihtfinantseerimisest kajastatakse proportsionaalselt sellega seonduvate kuludega. Sihtfinantseerimise korral põhivara soetamiseks võetakse vara bilansis arvele tema soetusmaksumuses, saadud sihtfinantseerimine aga kajastatakse samal ajal tuluna.

### **Kassareserv**

Kassareserv on moodustatud akumulieeritud tulemist eesmärgiga tagada vallavalitsuse likviidsus. See väljendab ühtlasi likviidse rahana hoidmisele kuuluvat summat, mida võib kasutada aruandeaasta kestel laekumiste viibimisel eelarveliste kulude katmiseks, kuid see tuleb vähemalt aruandeaasta lõpuks rahana taastada.

### **Tulude arvestus**

Maksutulude ja saastetasude tulu üle peetakse arvestust tekkepõhiselt vastavalt Maksu- ja Tolliameti ning Keskkonnaministeeriumi poolt esitatud teatisele. Lõivutulu kajastatakse lõivuga maksustatud toimingu päeval ning trahve trahvide määramise päeval. Toodete, kaupade ja põhivara müügist saadud tulu kajastatakse siis, kui kõik olulised omandiga seotud riskid on läinud üle ostjale ning müügitulu ja tehinguga seotud kulu on usaldusväärselt määratav. Tulu teenuste müügist kajastatakse teenuse osutamisel. Intressitulu kajastatakse tekkepõhiselt.

### **Kulude arvestus**

Kulusid kajastatakse tekkepõhiselt. Põhivara või varude soetamisel tasutud mittetagastatavad maksud ja lõivud, sh käibemaks, kajastatakse soetamishetkel kuluna tulemiaruaande kirjel „Muud tegevuskulud“. Arendusväljaminekud kajastatakse tekkimise momendil kuluna.

### **Seotud osapooled**

Seotud osapoolteks loetakse Kasepää valla volikogu ja –valitsuse liikmed ning asutuste juhid, kellele on antud õigus iseseisvalt lepinguid sõlmida kõigi eelpool loetletud tegev- ja kõrgema juhtkonna liikmete lähedased pereliikmed, samuti ka nende valitseva või olulise mõju all olevad sihtasutused, mittetulundus- ja äriühingud.

### **Eelarve täitmise aruanne**

Eelarve täitmise aruanne on koostatud vallavalitsuse kohta kassapõhiselt, mistõttu selle andmeid ei ole võimalik võrrelda tekkepõhistes aruannetes kajastatud andmetega. Lisaks kassapõhisest printsiibist tulenevatele ajalistele erinevustele on selles kasutusel veel järgmised olulised erinevad arvestuspõhimõtted:

- põhivara soetamisel tasutud summad kajastatakse eelarve täitmisel kuluna ning amortisatsiooni ja muid põhivaradega tehtud mitterahalisi tehinguid eelarve täitmise aruandes ei kajastata;
- kaupade ja teenuste ning põhivarade soetamisel lisanduv käibemaks, mida ei saa arvata sisendkäibemaksuks, on eelarve täitmise aruandes kajastatud vastavate kaupade, teenuste ja põhivara soetamise kuluna.

**Lisa 2 Raha**  
eurodes

	31.12.2015	31.12.2014
<b>Raha</b>		
Sularaha	2 029	1 877
Arvelduskontod pankades	78 774	13 950
<b>Raha kokku</b>	<b>80 803</b>	<b>15 827</b>
Rahalt teenitud intressitulu	4	6

**Lisa 3 Maksud, lõivud, trahvid**  
eurodes

**A. Maksu-, lõivu- ja trahvinõuded ning maksukohustused**

	Lühiajalised nõuded		Lühiajalised kohustused	
	31.12.2015	31.12.2014	31.12.2015	31.12.2014
Maksud brutosummas				
Tulumaks	44 989	40 141	6 544	3 834
Maamaks	292	0	0	54
Sotsiaalmaks			16 222	9 816
Töötuskindlustusmaksed			972	746
Kogumispensionimaksed			663	377
Muud riiklikud maksud			458	282
<b>Kokku maksud</b>	<b>45 281</b>	<b>40 141</b>	<b>24 859</b>	<b>15 109</b>
Loodusressursside kasutamise ja saastetasud	683	556		
<b>Kokku maksud, lõivud ja trahvid</b>	<b>45 964</b>	<b>40 697</b>	<b>24 859</b>	<b>15 109</b>

**B. Maksu-, lõivu- ja trahvitulud**

	Tulud	
	2015	2014
<b>Maksud</b>	<b>466 201</b>	<b>393 535</b>
Tulumaks	445 298	372 240
Maamaks	20 903	21 295
<b>Lõivud</b>	<b>2 325</b>	<b>2 616</b>
Loodusressursside kasutamise ja saastetasud	1 286	1 313
Saastetasud	1 286	1 313
<b>Kokku maksud, lõivud, trahvid</b>	<b>469 812</b>	<b>397 464</b>

Tulu- ja maamaksu kogub ja kannab KOV-le Maksu- ja Tolliamet. Aruandeperioodi lõpul deklareeritud, kuid üle kandmata maksutulu on kajastatud vastavalt Maksu- ja Tolliametist saadud teatistele. Tulu loodusressursside kasutamisest kogub ja kannab KOV-le Keskkonnaministeerium.

#### Lisa 4 Muud nõuded ja ettemaksed

eurodes

	31.12.2015	31.12.2014
	Lühiajaline osa	Lühiajaline osa
Nõuded ostjate vastu	5 650	3 631
Brutosummas	5 650	3 631
Viitlaekumised	3	6
Intressinõuded	3	6
Nõuded toetuste eest	86	42 052
Muud nõuded	35	35
Maksude ettemaksed ja tagasinõuded	23 037	6
Ettemakstud tulevaste perioodide kulud	12 156	16 529
<b>Muud nõuded ja ettemaksed kokku</b>	<b>40 967</b>	<b>62 259</b>

#### Lisa 5 Materiaalne põhivara

eurodes

	Maa	Hooned ja rajatised	Masinad ja seadmed	Muu põhivara	Lõpetamata tööd ja ettemaksed	Kokku
<b>Jääk 31.12.2014</b>						
Soetusmaksumus	8 461	1 305 228	48 408	76 996	362 741	1 801 834
Akumuleeritud kulum	0	-342 991	-25 621	-5 797	0	-374 409
Põhivara jääkväärtus	8 461	962 237	22 787	71 199	362 741	<b>1 427 425</b>
Soetused		0	620	0	368 292	<b>368 912</b>
Amortisatsioon ja allahindlused	0	-50 639	-9 471	-1 470	0	<b>-61 580</b>
Mahakandmine	0	0	0	-71 199	0	<b>-71 199</b>
Ümberklassifitseerimine		339 010	9 260	29 397	-377 667	<b>0</b>
Kokku liikumised	0	288 371	409	-43 272	-9 375	<b>236 133</b>
<b>Jääk 31.12.2015</b>						
Soetusmaksumus	8 461	1 644 238	58 288	35 194	353 366	2 099 547
Akumuleeritud kulum	0	-393 630	-35 092	-7 267	0	-435 989
Põhivara jääkväärtus	8 461	1 250 608	23 196	27 927	353 366	<b>1 663 558</b>

Arvele on võetud kasutusrendi lepingu lõppemise järgselt sõiduauto summas 620 eurot. Materiaalse põhivarana on mahakantud raamatukogude raamatufondid summas 71 199 eurot. Arvestust peetakse bilansivälistes varades.

Lõpetamata tööde all on:

- 1) 2006 aastast kajastatud projekti „Kesk-Peipsi sadama arendamine“ kulud. Summas 168 148 eurot. Projekt ootab teostamist.
- 2) 2007 aastast „Kasepää valla ühisveevärgi- ja kanalisatsiooni projekt“ . Summas 111 225 eurot. Uuendamisel on ühisveevärgi ja kanalisatsiooni arengukava.
- 3) 2014 aastast vee- ja kanalisatsioonisüsteemi projekteerimine koos teostatavusuuringu koostamisega 41 350 eurot.

4) 2008 aastal telliti Sõpruse 86 hoone ümberehitamiseks pansionaadi projekt summas 3 896 eurot. Projekt ootab teostamist.

5) 2014 aastal telliti Tiheda vanausuliste kalmistu laiendamise projekt summas 830 eurot. 2015 aastal ehitati maakivimüür kalmistule, 2016 aastal ehitatakse abihoone.

6) 2015 aastal paigaldati Tiheda laululavale võrk lindude pesitsemise tõkkeks ja lava taha valgustus summas 4 815 eurot. 2008 aastal veeti maastikuelement laululava pinkide paigaldamiseks summas 2058 eurot, 2009 aastal summa 15 233 eurot paigaldati pingid maastikuelemendile.

7) 2015 aastal telliti ehitusprojekt Peipsi järve kalda kindlustamiseks summas 5 810 eurot. Töödega alustatakse 2016 aastal.

Rahavoogude aruandes kajastub materiaalse põhivara eest tasutud summana 439 212 eurot, mis tuleneb järgmistest summadest:

1) aruandeaasta soetuste summa 368 912 eurot.

2) käibemaksukulu aruandeaasta soetustelt 73 482 eurot, sh. tulemiaruanandes kajastatud põhivara käibemaksu kulukontol 70 300 eurot ja tegevuskulude käibemaksu kulukontol 3 482 eurot (vaata lisa 13).

### Lisa 6 Võlad tarnijatele ja töötajatele

eurodes

	<b>31.12.2015</b>	<b>31.12.2014</b>
<b>Võlad tarnijatele</b>		
Kokku võlad tarnijatele	<b>6 994</b>	<b>12 363</b>
<b>Võlad töötajatele</b>		
Puhkustasude kohustus	2 508	1 373
Töötasu võlgnevus	70	10 350
Deklareerimata maksud	50	5 445
Kokku võlad töötajatele	<b>2 628</b>	<b>17 168</b>

### Lisa 7 Muud kohustused ja saadud ettemaksed

eurodes

	<b>31.12.2015</b>		<b>31.12.2014</b>	
	<b>Lühiajaline osa</b>		<b>Lühiajaline osa</b>	
Muud kohustused	0		700	
Sihtfinantseerimiseks saadud ettemaksed	7 523		3 250	
<b>Muud kohustused ja saadud ettemaksed kokku</b>	<b>7 523</b>		<b>3 950</b>	

Sihtfinantseerimiseks saadud ettemaksud on jäägis nii aruandeperioodil kui ka võrreldaval perioodil hajaasustuse programmi toetuse summa .

### Lisa 8 Laenukohustused

eurodes

	Järelejäänud tähtajaga						Kokku
	Kuni 1 a	1-2 a	2-3 a	3-4 a	4-5 a	Üle 5 a	
<b>Jääk seisuga 31.12.2014</b>							
Laenukohustus	1 456	1 475	1 495	1 515	1 535	16 524	24 000
<b>Jääk seisuga 31.12.2015</b>							
Laenukohustus	4 590	4 625	4 687	4 749	4 811	46 255	69 717

Danske Bangast võetud laen Raja Kultuurimaja remondi omaosaluse katteks.

### Informatsioon laenulepingute kohta

Laenu andja	Lõpp-tähtaeg	Intressi-määr	Alus –valuuta	Jääk 31.12.2015	Jääk 31.12.2014	Intressi-kulu 2015	Intressi-kulu 2014
Danske Bank 2014	12.2029	6 kuu EURIBOR + 1,13%	EUR	69 717	24 000	845	0

### Lisa 9 Saadud toetused

eurodes

	31.12.2015	31.12.2014
Rahandusministeerium	31 345	2 299
Põllumajandusregistrite Informatsiooni Amet	345	324
Viljandi Maavalitsus	2 175	4 908
MTÜ Jõgevamaa Omavalitsuste Liit	406	1 600
Haridus- ja Teadusministeerium	361	308
Eesti Kultuurkapital	200	620
Majandus- ja Kommunikatsiooniministeerium (teed)	44 055	44 260
Siseministeerium	0	6 000
Kultuuriministeerium	5 300	0
Asutused, isikud	3 248	9 202
<b>Kodumaine sihtfinantseerimine tegevuskuludeks kokku</b>	<b>87 435</b>	<b>69 521</b>
Põllumajandusregistrite Informatsiooni Amet	596	5 320
AS Emajõe Veevärk	0	14 963
<b>Välismaine sihtfinantseerimine tegevuskuludeks kokku</b>	<b>596</b>	<b>20 283</b>
<b>Välismaise sihtfinantseerimise kaasfinantseerimine tegevuskuludeks</b>	<b>50</b>	<b>1 408</b>

<b>Tagasi nõutud kodumaine sihtfinantseerimine</b>	<b>0</b>	<b>-395</b>
Ettevõtluse Arendamise SA	23 899	0
Asutused	0	2 210
<b>Kodumaine sihtfinantseerimine põhivara soetuseks kokku</b>	<b>23 899</b>	<b>2 210</b>
AS Emajõe Veevärk	0	174 626
Ettevõtluse Arendamise SA	319 558	0
<b>Välismaine sihtfinantseerimine põhivara soetuseks</b>	<b>319 558</b>	<b>174 626</b>
<b>Riigieelarvest kohaliku omavalitsuse eelarve tasandusfond</b>	<b>343 370</b>	<b>344 120</b>
<b>SAADUD TOETUSED KOKKU</b>	<b>774 908</b>	<b>611 773</b>

Riigieelarvest kohaliku omavalitsuse eelarve tasandusfondi kohalike omalitsuste maksulaekumiste erinevuste tasandamisest tulenevalt eraldati 2015.aastal 343 370 eurot (2014.a. 344 120 eurot).

Riigieelarvest saadud maksed toetusfondi eraldati 2015. Aastal järgmisteks tegevusteks: kohalike teede korrashoiuks ja investeeringuteks 44 055 eurot. Varem tuli see raha otse Majandus- ja Kommunikatsiooniministeeriumilt. Toimetulekutoetuseks ja sotsiaalteenuste arendamiseks ja korraldamiseks 21 532 eurot (2014.a. 14 420 eurot), vajaduspõhine peretoetus 2776 eurot (2014.a. 0 eurot), sündide ja surmade registreerimise kulude hüvitis 60 eurot (2014.a. 37 eurot).

### Lisa 10 Tulud kaupade ja teenuste müügist eurodes

	<b>2015</b>	<b>2014</b>
Tulud hariduse tegevusvaldkonnast	24 768	26 441
Tulud kultuuri tegevusvaldkonnast	12 370	14 470
Tulud transpordi tegevusvaldkonnast	1 389	1 263
Tulud elamu- ja kommunaaltegevuse valdkonnast	1 761	1 568
Tulud sotsiaalabi tegevusvaldkonnast	307	339
Muud tulud kaupade ja teenuste müügist	25	1 400
Üür ja rent kinnisvarainvesteeringutelt (vt lisa 5)	0	74
<b>Kokku tulud kaupade ja teenuste müügist</b>	<b>40 620</b>	<b>45 555</b>



## Lisa 11 Antud toetused

eurodes

		2015	2014
<b>Sotsiaaltoetused füüsilistele isikutele</b>		<b>45 299</b>	<b>45 505</b>
	Toimetulekutoetused	14 695	17 352
	Toetused puudega inimestele ja nende hooldajatele	11 599	11 256
	Muud sotsiaaltoetused	13 725	12 996
	Peretoetused (sünnitoetused, lapse koolitoetused)	5 280	3 901
<b>Sihtfinantseerimine tegevuskuludeks</b>		<b>9 445</b>	<b>14 860</b>
	Tegevustoetused MTÜ-dele	2 670	8 778
	Spordiseltsidele	1 400	1 224
	Muud	5 375	4 858
<b>Liikmemaksud</b>		<b>6 018</b>	<b>5 568</b>
	Kohalikele omavalitsusliitudele	5 194	5 122
	Muud liikmemaksud	824	446
<b>Kokku antud toetused</b>		<b>60 762</b>	<b>65 933</b>

## Lisa 12 Tööjõukulud

eurodes

Tegevusvaldkond	2015		2014	
	Töötajate arv	Töötasukulud	Töötajate arv	Töötasukulud
Haridus	12,99	98 633	12,85	86 136
Vallavalitsus	5,3	71 469	5,3	65 123
Vaba aeg, kultuur	4,6	30 381	4,6	25 683
Sotsiaalne kaitse	3,0	22 577	3,0	20 621
Majandus	2,0	22 766	2,0	17 796
Elamu- ja kommunaalmajandus	3,8	24 124	3,21	17 194
Keskkonnakaitse	0,5	2 644	0,5	2 320
Volikogu		9 476		8 732
Muud		2 069		1 190
<b>Kokku töötajate arv ja töötasukulud</b>	<b>32,19</b>	<b>284 139</b>	<b>31,46</b>	<b>244 795</b>

Töötajate arvuna on esitatud keskmine töötajate arv. Ajutiste töölepingute korral ei ole töötajate arvu leitud. Töötasukulude hulgas on ajutiste töölepingute alusel arvestatud töötasukulud, mis moodustasid kokku aruandeperioodil 7 644 eurot ja võrreldaval perioodil 2 752 eurot.

	2015	2014
Töötasukulud	284 139	244 795
Sotsiaalmaks	95 422	82 862
Erisoodustused	2 390	2 086

	Töötajate õppelaenude kustutamine	877	1 365
	Muud erisoodustused	1 513	721
	Sotsiaalmaks erisoodustustelt	1 070	930
	Tulumaks erisoodustustelt	669	592
	Töötuskindlustusmaksed	2 195	2 362
	<b>Kokku tööjõukulud</b>	<b>385 885</b>	<b>333 627</b>

### Lisa 13 Muud tegevuskulud

eurodes

	<b>2015</b>	<b>2014</b>
Käibemaksukulu tegevuskuludelt	36 593	37 767
sh. põhivara käibemaksukulu	3 482	0
Sotsiaalteenused	25 150	30 930
Rajatiste majandamiskulud	41 419	30 907
Kinnistute, hoonete ja ruumide majandamiskulud	43 036	51 217
Käibemaks põhivara soetuselt	70 300	44 479
Õppevahendite ja koolituse kulud	130 959	123 239
Transpordivahendite majandamiskulud	28 174	36 986
Toiduained	7 802	8 558
Teavikute kulud	3 833	0
Koolituskulud	4 091	3 723
IT kulud	11 716	10 672
Administreerimiskulud	13 052	11 829
Inventari majandamise kulud	9 971	10 789
Kultuuri- ja vaba aja sisustamise kulud	23 283	36 272
Uurimis- ja arendustööd	4 067	19 990
Muud majandamiskulud	5 889	5 829
<b>Kokku majandamiskulud</b>	<b>459 335</b>	<b>463 187</b>

### Lisa 14 Seotud osapooled

Seotud osapoolte kohta avaldamisele kuuluvat informatsiooni reguleerib IPSAS 20 Related party disclosures. IPSAS 20 sisaldab teatud erinevusi võrreldes äriühingutele mõeldud standardiga IAS 24, millest lähtub omakorda RTJ 15 §-des 19-25. Põhiline erinevus on selles, et IPSAS 20 ei nõua üldjuhul niisuguste tehingute avalikustamist, mis on toimunud seotud osapooltega normaalsetel turutingimustel või vastavalt seaduses sätestatud tingimustele, mis kehtivad ühtviisi nii seotud isikutele kui ka mitteseotud isikutele.

Osapooli loetakse seotuks, kui üks osapool omab kontrolli või olulist mõju teise osapoolle majanduslike otsuste üle. KOV seotud osapoolteks on:

- 1) KOV valitseva ja olulise mõju all olevad sihtasutused, mittetulundusühingud ja äriühingud, kelle juhtimises osaleb KOV otse või oma valitseva ja olulise mõju all olevate üksuste kaudu hääleõigusega alates 20%-st;

- 2) KOV volikogu liikmed, valitsuse liikmed, asutuste juhid ning KOV valitseva mõju all olevate sihtasutuste, mittetulundusühingute ja äriühingute juhatuste ja nõukogude liikmed;
- 3) punktis 2 loetletud isikute lähedased pereliikmed, kelle puhul võib eeldada olulise mõju olemasolu, sh:
  - a) abikaasad, elukaaslased, lapsed ja muud sugulased, kes elavad juhiga samas kodumajapidamises;
  - b) lapsed, lapselapsed, vanemad, vanavanemad, õed, vennad;
  - c) laste abikaasad või elukaaslased, abikaasa ja elukaaslase vanemad, õed ja vennad (IPSAS 20.5.);
- 4) sihtasutused, mittetulundusühingud ja äriühingud, milles punktides 2-3 loetletud isikud üksi või koos omavad valitsevat või olulist mõju, st omandiõigust alates 20%-st või hääleõigust nende üksuste juhtimises nõukogude ja juhatuste kaudu alates 20%-st.

Vallavolikogu, vallavalitsuse liikmete ning hallatavate asutuste juhtide seotuse kohta on kasutatud ametiisikute majanduslike huvide deklaratsioonide (MHD) olevat informatsiooni. MHD-e alusel ei ole tuvastatav, kellel on äriühingus üksi või koos lähedaste pereliikmetega valitsev või oluline mõju. Täiendavate andmete kogumiseks puudub seaduslik alus.

Vallavolikogu ja vallavalitsuse liikmetele ning hallatavate asutuste juhtidele arvestatud tasud ja hüvitised

	Tegev- ja kõrgema juhtkonna		Makstud tasud	
	keskmise arv		(eurot)	
	2015	2014	2015	2014
Volikogu liikmed	9	9	9 476	8 732
Asutuste juhid	6	6	53 452	48 554
Vallavalitsuse liikmed	5	5	0	0

Ülaltoodud tasud on arvestatud ilma sotsiaalmaksu ja töötuskindlustusmakseteta, kuid nende hulka on arvestatud kõik töötasud ja hüvitised. Vallavalitsuse liikmetele ei makstud tasu vallavalitsuse liikmeks olemise eest.

Tehingud mittetulundus- ja äriühingutega, mille juhtorganites on vallavolikogu- või vallavalitsuse liikmed või asutustejuhid.

<u>Kulud</u>	2015	2014
Jõgevamaa Omavalitsuste Liit MTÜ	5 424	5 122

Mustvee Tervis SA	808	3 407
Jõgevamaa Koostöökoda MTÜ	250	272
Mustvee-Kasepää SK MTÜ	1 000	1 224
<u>Tulud</u>		
Jõgeva Omavalitsuse Liit	406	1 600
OÜ Jokri talu	32	50

### Lisa 15 Bilansivälised varad, kohustused

	<b>2015</b>	<b>2014</b>
Bilansiväline vara	228 426	145 174

Bilansiväliseks varaks loetakse vara, mille kasutamiseks on üle 1 aasta ja mille soetamismaksumus on alla 2 000 euro. Bilansiväline vara kantakse soetamise hetkel kulusse ja arvestust jätkatakse bilansiväliselt. Bilansivälise vara arvestust peetakse allasutuste lõikes.

Bilansivälistes varades arvestatakse ka raamatukogude raamatufonde.

Kasepää raamatukogu 41 913 eurot ja Raja raamatukogu 41 303 eurot.

Bilansivälistes varades arvestatakse erateid avalikuks kasutamiseks 14.964 km. Tee omaniku nõusolekul ja tingimustel ning valla- või linnavalitsuse ja eratee omaniku vahel sõlmitud lepingu alusel määratud eratee avalikuks kasutamiseks.

### Lisa 16 Reservfondi kasutamise aruanne

eurodes

<b>Eelarve- klassifi- kaatori tunnus</b>	<b>Selgitus</b>	<b>Reservfondist eraldatud</b>	
<b>08209</b>	Mustvee haigla ruumide remondiks	<b>500</b>	korraldus nr 9 14.01.2015
<b>08202</b>	Kasepää Rahvamaja „Eluõite“ esinemisriiete materjali ostuks	<b>411</b>	korraldus nr 20 19.01.2015
<b>09600</b>	Preemia tunnustatud koolibussijuhile	<b>170</b>	korraldus nr 30 16.02.2015
<b>08400</b>	Kikita Vanausuliste Kogudusele küttepuude ostuks	<b>160</b>	korraldus nr 46 04.03.2015
<b>10900</b>	Sotsiaalspetsialistile preemia hea töö eest	<b>175</b>	korraldus nr 47 04.03.2015
<b>08202</b>	Kasepää Rahvamaja Eluõite esinemisriiete õmblemise tasu	<b>1005</b>	korraldus nr 71 20.03.2015
<b>10402</b>	Toetus majutus- ja transpordikulude katteks seoses madruseõppe ohutusalase baaskoolitusega Tallinnas Mustvee Gümnaasium	<b>250</b>	Korraldus nr 93 16.04.2015
<b>08300</b>	Kasepää Teataja koostajale fotoaparaat	<b>250</b>	korraldus nr

*Kasepää Vallavalitsus*  
2015.a majandusaasta aruanne

			107 14.05.2015
<b>08102</b>	Võrkpalli suvise treeninglaagri osalejatele kulude katteks	<b>200</b>	Korraldus nr 108 14.05.2015
<b>08400</b>	Raja Vanausuliste Kogudusele küttepuude ostuks	<b>160</b>	korraldus nr 128 29.05.2015
<b>10402</b>	Toetus majutus- ja transpordikulude katteks seoses madruseõppe ohutusalase baaskoolitusega Tallinnas Mustvee Vene Gümnaasium	<b>300</b>	korraldus nr 129 29.05.2015
<b>10402</b>	9kl ja 12kl lõpetajatele toetus	<b>735</b>	korraldus nr 124 29.05.2015
<b>10402</b>	Toetus paruka osaliseks kompenseerimiseks	<b>300</b>	korraldus nr 118 29.05.2015
<b>08202</b>	Toetus festivali „Millest algab kodumaa“ läbiviimiseks	<b>500</b>	korraldus nr 197 02.09.2015
<b>08102</b>	Riias toimuvate võistluste kuludeks	<b>150</b>	korraldus nr 212 23.09.2015
<b>08202</b>	Pilliroo klubi ürituse korraldamiskuludeks	<b>250</b>	korraldus nr 211 23.09.2015
<b>10402</b>	Kooliminekutuetus I klassi minejatele	<b>280</b>	korraldus nr 205 23.09.2015
<b>08102</b>	Minskis toimuvate võistluste kuludeks	<b>100</b>	korraldus nr 240 04.11.2015
<b>08102</b>	Sangpommi võistlustel osalemis kuludeks	<b>150</b>	korraldus nr 254 19.11.2015
<b>10402</b>	Paljulapseliste perede toetuseks	<b>930</b>	korraldus nr 276 18.12.2015

<b>KOKKU</b>	
Eelarves kinnitatud summa	<b>11 670</b>
Eraldised reservfondist	<b>6 976</b>
<b>JÄÄK</b>	<b>4 694</b>

**Lisa 17 Selgitus eelarve täitmise aruande juurde**  
eurodes

	Kinnitatud eelarve	Täpsustatud eelarve	täitmine	Muutus kinnitatud ja täpsustatud eelarvega	Muutus täpsustatud eelarve ja eelarve täitmises
Põhitegevuse tulud	848 839	954 881	986 384	12,5%	3,3%
Põhitegevuse kulud	-845 150	-928 075	-874 764	9,8%	-5,7%
Põhitegevuse tuleml	3 689	26 806	111 620	x	x
Investeermistegevus	-88 095	-111 212	-92 361	26,2%	-17%
Finantseerimistegevus	71 000	71 000	45 717	0	-35,6%
Likviidsete varade	-13 406	-13 406	64 976	x	x

*Kasepää Vallavalitsus*  
2015.a majandusaasta aruanne

muutus					
Aasta lõpu võlakohustused	x	95 000	69 717	x	x
Aasta lõpu rahaliste vahendite jääk	x	2 421	80 803	x	x

Kasepää vallavolikogu võttis 2015.aasta eelarve vastu 20.veebruari 2015.aastal.

Põhitegevuse tulud 848 839 eurot, põhitegevuse kulud -845 150 eurot, põhitegevuse tulemlikviidsete varade muutus -13 406 eurot, investeerimistegevus -88 095 eurot, finantseerimistegevus 71 000 eurot, likviidsete varade muutus -13 406 eurot.

2015. aasta lisaelarve võttis Kasepää Vallavalitsus vastu 30.oktoobri 2015.aastal

Põhitegevuse tulud 86 067 eurot, põhitegevuse kulud -62 950 eurot, põhitegevuse tulemlikviidsete varade muutus -22 272 eurot.

2015.aasta teise lisaelarve võttis Kasepää Vallavolikogu vastu 28. detsembril 2015. aastal.

Põhitegevuse tulud 19 975 eurot, põhitegevuse kulud -19 975 eurot, põhitegevuse tulemlikviidsete varade muutus 0 eurot.

Kulude eelarves on kajastatud aasta jooksul reservfondist tehtud eraldised (vaata lisa 16).

Võrdluseks 2014.aasta lõpliku eelarve ja eelarve täitmine jagunesid:

Tulud 1 023 127 eurot, täitmine 1 022 513 eurot.

Kulud -878 872 eurot, täitmine -865 579 eurot.

Tulemlikviidsete varade muutus 144 255 eurot, täitmine 156 934 eurot.

Investeerimistegevus -226 658 eurot, täitmine -225 748 eurot.

Finantseerimistehingud 24 000 eurot, täitmine 24 000 eurot.

Likviidsete varade muutus -58 403 eurot, aasta lõpus -44 814 eurot.

## **Majandusaasta aruande allkiri**

Majandusaasta aruande on koostanud Kasepää Vallavalitsus.

Kasepää Vallavalitsuse 31.12.2015 lõppenud majandusaasta aruanne koosneb tegevusaruandest, raamatupidamise aastaaruandest. Majandusaasta aruande juurde kuuluvad sõltumatu vandeaudiitori aruanne ning Kasepää Vallavalitsuse protokolliline otsus aastaaruande heakskiitmise kohta.

Jüri Vooder  
Vallavanem  
/allkirjastatud digitaalselt/