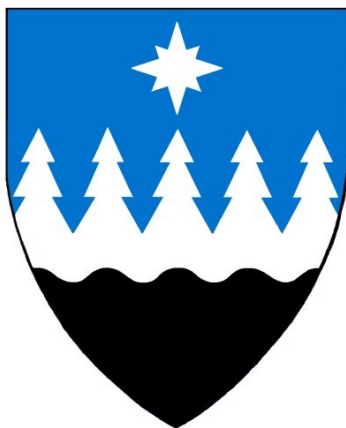


MUSTVEE VALLA ARENGUKAVA 2018-2030



MUSTVEE 2018

SISUKORD

SISSEJUHATUS.....	3
Hetkeolukord 2021 aastal rahvastiku osas.....	5
1.1. Haridus ja noorsootöö.....	6
Hetkeolukord 2021 Haridus ja noorsootöö :.....	8
1.2. Kultuur, sport ja külaliikumine	8
Hetkeolukord 2021 kultuur, sport ja külaliikumine:.....	9
1.3. Külastuskeskkond	9
Hetkeolukord 2021 külastuskeskkond :	10
1.4. Majandus ja ettevõtlus, tehniline taristu	11
Hetkeolukord 2021 majandus ja ettevõtlus, tehniline taristu:	12
1.5. Sotsiaalhoolekanne ja tervishoid.....	12
Hetkeolukord 2021:.....	13
1.6. Valla juhtimine.....	13
Hetkeolukord 2021 valla juhtimine:	14
2. MUSTVEE VALLA STRATEEGIA 2018-2030	15
2.1. Visioon 2030	15
2.2. Põhimõtted ja arengusuunad.....	15
2.3. Strateegilised eesmärgid, tegevused ja investeeringud.....	16
3. ARENGUKAVA ELLUVIIMINE JA SEIRE.....	24

SISSEJUHATUS

Mustvee vald moodustati 25. oktoobril 2017. a, kui kinnitati Mustvee vallavolikogu valimistulemused. Üheks omavalitsuseks ühinesid Avinurme vald, Kasepää vald, Lohusuu vald, Mustvee linn, Saare vald ning Torma valla Võtikvere küla. Ühinenud omavalitsuste **elanike arv ja pindala 1.01.2017 seisuga:**

	Elanike arv 1.01.2017	Pindala km ²
Avinurme vald	1 271	193,62
Kasepää vald	1 223	40,87
Lohusuu vald	699	103,28
Saare vald	1 133	224,71
Mustvee linn	1 319	5,45
Võtikvere küla	91	46,51
Kokku:	5 736	614,5

Mustvee valla arengukava on pikaajaline strateegiline dokument arengu suunamiseks aastateks 2018-2030. Arengukava koostamise algatas Mustvee Vallavolikogu 2018. a veebruarikuus, protsessi koordineerimiseks moodustati arengukava koostamise juhtrühm.

Arengukava on jagatud kolmeks osaks. Esimeses osas antakse lühiülevaade valla territooriumi, rahvastiku ning sotsiaal-majandusliku olukorra kohta ning arengu lähtekohtadest. Valdkondadele hinnangu andmiseks viidi läbi arenguseminar arengueelduste ja kitsaskohtade määratlemiseks. Teine osa keskendub valla strateegiale, kus esitatakse visioon, strateegilised arengusuunad, eesmärgid ning nendeni jõudmiseks vajalikud tegevused ja investeeringud. Strateegia tulemuslikkuse hindamiseks on välja toodud ka mõõdikud, mis iseloomustavad vastava arengusuuna eesmärkide täitmist. Arengukava kolmandas osas on kirjeldatud elluviimise ja seire protsessi.

Arengukava koostamine viidi läbi perioodil märts–august 2018. Selleks viidi läbi kolm ülevallalist arenguseminari, kus osales kokku 113 inimest. Arengukava aluseks võeti lisaks seminaridelt saadud sisendile seniste omavalitsuste arengukavad ja viie omavalitsuse ühinemisleping. Tööd koordineeris ja dokumendi koostas Mustvee vallavalitsuse arendusnõunik.

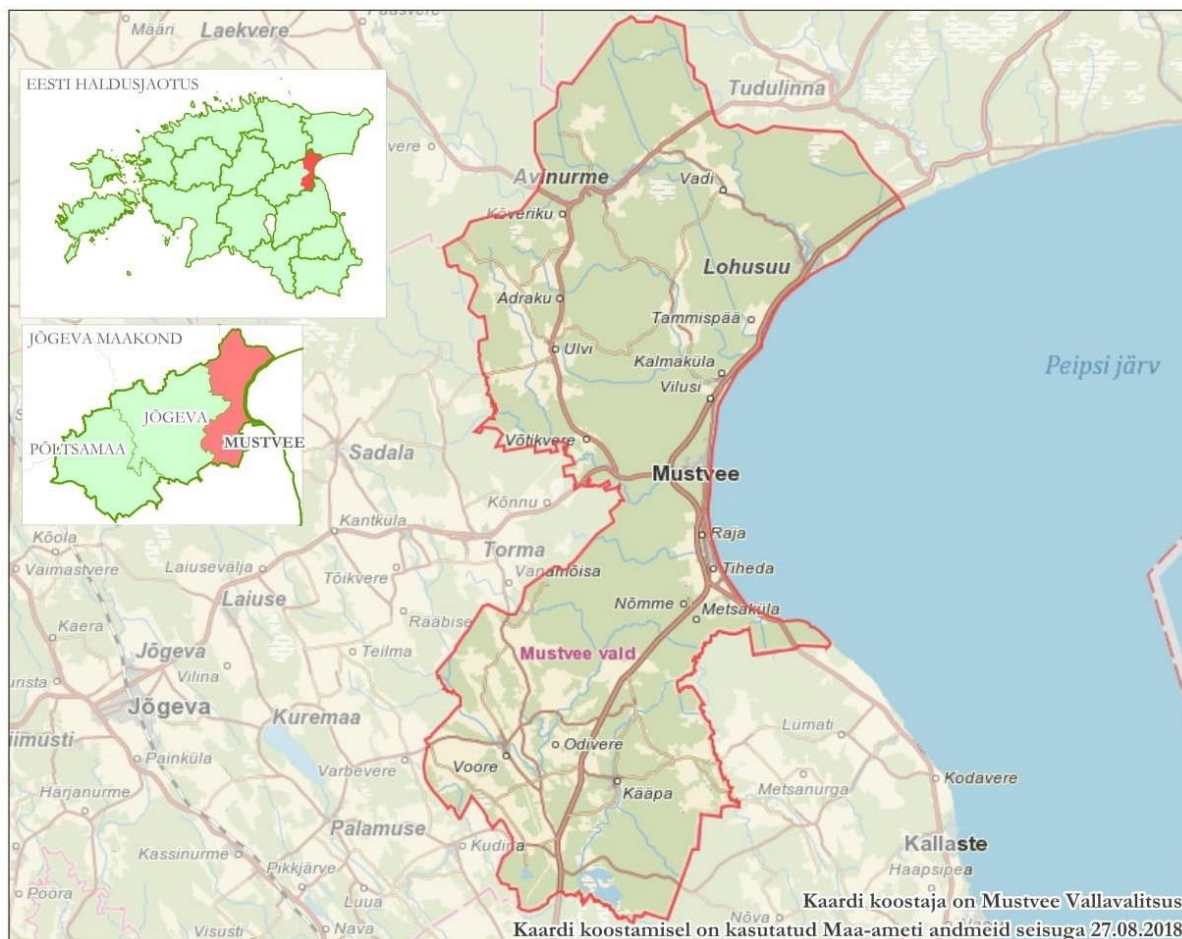
Vastavalt kohaliku omavalitsuse korraldusele vaadatakse arengukava hetkeolukord iga aasta üle ja täiendatakse tegevuskava.

MUSTVEE VALLA OLUKORRA ANALÜÜS

Territoorium ja rahvastik

Mustvee vald paikneb Jõgevamaa idaosas, naabriteks on põhjaosas Alutaguse ja Vinni vald, läänes Jõgeva vald ning lõunaosas Tartu ja Peipsiääre vald. Idaosast piirneb vald Peipsi järvega. Valla pindala on ligikaudu 615 km².

Tähtsamatest ühendusteedest läbib valda Jõhvi-Tartu-Valga maantee (põhimaantee nr 3) ning tugimaanteedest Rakvere-Luige, Jõgeva-Mustvee ja Aovere-Kallaste-Omedu maantee.



Joonis 1. Mustvee valla kaart (uus kaart koostamisel)

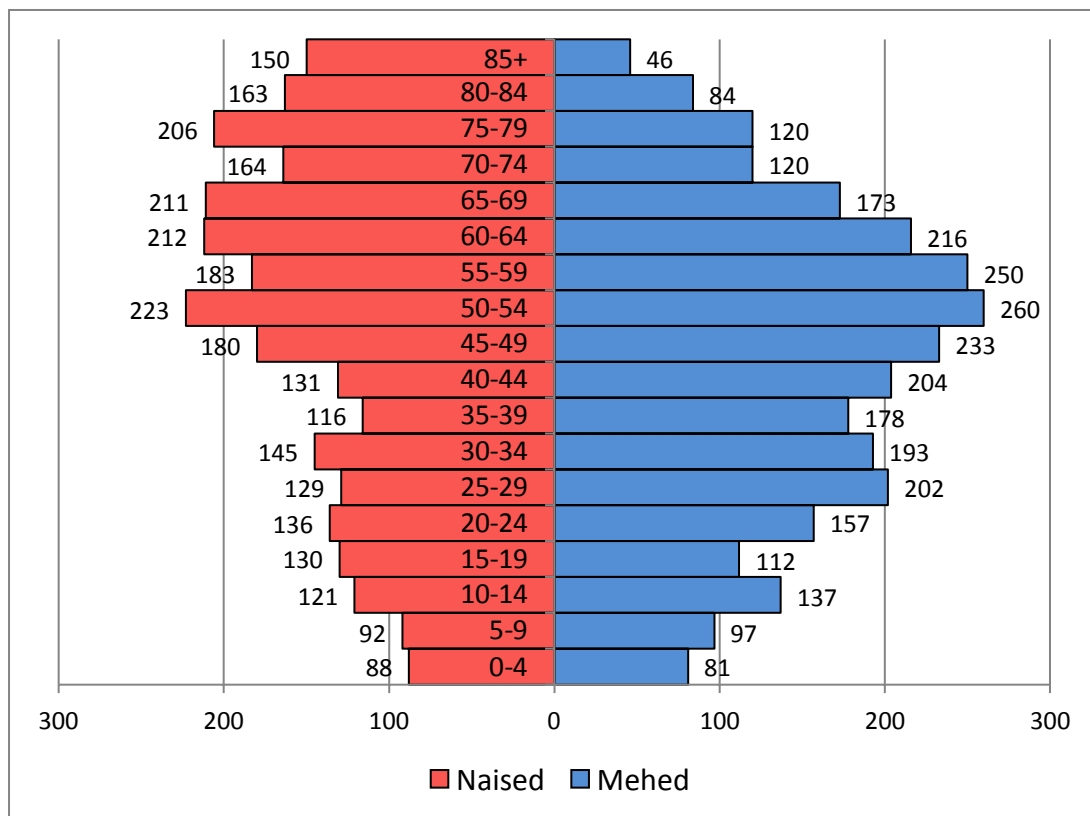
Mustvee vallas elab 1.01.2018 rahvastikuregistri andmetel kokku 5 643 elanikku. Valla keskuseks on Mustvee linn, mis on ühtlasi valla suurim asula (1 288 elanikku). Avinurme alevikus elab 626 inimest ja Lohusuu alevikus 326 inimest. Vallas on kokku 56 küla. Rahvaarvult suurim on Raja (410 inimest), järgnevad Voore (250), Kükita (222), Kääpa (177), Ulvi (167), Kasepää (160), Tiheda (144), Metsaküla (92), Vötikvere (87) ja Tammispää (86).

Valla elanikkond on koondunud Peipsi järve äärsele alale – Mustvee linn, Lohusuu alevik, Raja küla, Kükita küla, Tiheda küla ja Kasepää küla. Sisemaal on suuremad keskused Avinurme alevik ja Ulvi küla endises Avinurme vallas ning Voore ja Kääpa küla endises Saare vallas.

Valla elanike arv on viimase kümne aasta jooksul olnud pidevas langustrendis. Rahvastikuregistri andmetel on sel perioodil elanikkond vähenenud kokku 1200 inimese võrra ehk 18%. Rahvaarvu muutus on olnud perioodil 2011-2018 asustusüksuseid vaadates erinev. Viies külas on elanike arv suurenenud: Maardla külas 74%, Alekere külas 17%, Nõmme külas 13%, Separa külas 9% ja Ninasi külas 3%. Rahvaarv on kõige enam (üle 30%) vähenenud järgmistes külades: Odivere,

Saarjärve, Vanassaare, Sirguvere, Sälliksaare, Änniksaare ja Jõemetsa.

Elanike soolis-vanuselist koosseisu vaadates on kokku mehi ja naisi suhteliselt võrdselt, kuid vanusegrupiti on erisused üsna suured. Vanuses 25-39 on naisi 32% vähem kui mehi (573 meest ja 390 naist) ehk vallas on nn pruudidpõud. Saare ja Avinurme piirkonnas on teistest mõnevõrra suurem 20-30-aastaste noorte arvukus. Üle 60-aastaseid elanikke on rohkem Mustvee linnas ja Kasepää piirkonnas. 10 viimase aasta suurimad muutused on järgmised: 55% on vähenenud 15-19-aastaste vanusegrupp, suurenenud on elanike arv vanuses 50-54 (10%) ja vanuses 75-85+ (30%). Positiivne on 25-29-aastaste noorte arvu püsimine suhteliselt samal tasemel.



Joonis 2. Mustvee valla soolis-vanuseline struktuur, 1.01.2018 (allikas: rahvastikuregister)

Loomulik iive on vallas negatiivne, keskmiselt on aastas 59 surmajuhtumit rohkem võrreldes sündidega. Viimase kümne aasta jooksul on vallas sündide arv kõikunud aastate lõikes 32-50 sündi aastas.

Eelseisval kümnendil tööturult väljalangevate (55-64-aastaste) inimeste arv on ligi 40% suurem kui tööturule sisenevate noorte (5-14-aastaste) arv. Seega võib tulevikus tekkida piirkonnas tööjõupuudus ning väheneda maksumaksjate arv.

Geomedia poolt 2017. a läbiviidud haridusanalüüsis on esitatud valla rahvastikuprognosis kahe stsenaariumina. Rahvastikuprognosis baasstsenaariumi põhjal, kus arvestatakse ainult piirkonna elanike sisemist taastepotentsiaali ilma rändeta, sünnib aastatel 2017-2021 Mustvee vallas 221 last, mis on keskmiselt 44 sündi aastas. Rändega tehtud rahvastikuprognosis on pessimistlikum. Vastavalt rändestsenaariumile väheneb elanike arv piirkonnas võrreldes 2017. aastaga 2027. aastaks 18% võrra ja 2037. aastaks 37% võrra, mis võrreldes baasstsenaariumiga on vastavalt 4% ja 19% enam. Seega tuleb Mustvee vallal arvestada jätkuvalt elanike, sh ka laste arvu vähenemisega.

Hetkeolukord 2021 aastal rahvastiku osas

Mustvee vallas on 01.01.2021.aasta seisuga 5 435 elanikku, Mustvee linn, kaks alevikku, 56 küla. Mustvee vallas on viis kooli ja lasteaeda ning üks huvikool.

Mustvee valla näitajad 2017 – 2020 statistikaametist

Mustvee valla valik näitajaid	2017	2018	2019	2020
Rahvaarv, 1. jaanuar	5 617	5 537	5 469	5 435
Elussünnid	28	36	34	36
Surmad	102	99	104	101
Sisseränne	207	179	168	142
Väljaränne	212	185	217	226
Registreeritud töötud	107	110	102	149
Palgatöötaja kuu keskmine brutotulu, eurot	949,15	1 003,10	1 063,64	1103
Brutotulu saajad keskmiselt kuus	1 829	1 794	1 832	1759
Lasteaiad	6	5	5	5
Lapsed	169	156	145	150
Koolid	5	5	5	5
Õpilased	487	470	450	433

1.1. Haridus ja noorsootöö

Mustvee vallas tegutsevad koolieelsed lasteasutused kõikides piirkondades: Avinurme ja Lohusuu alevikus, Tiheda, Voore ja Kääpa külas ning Mustvee linnas. Kokku käib 12.09.2018. a seisuga valla lasteaedades 164 last, täpsemad andmed on toodud järgnevas tabelis.

Laste arv lasteaedades 12.09.2018 seisuga:

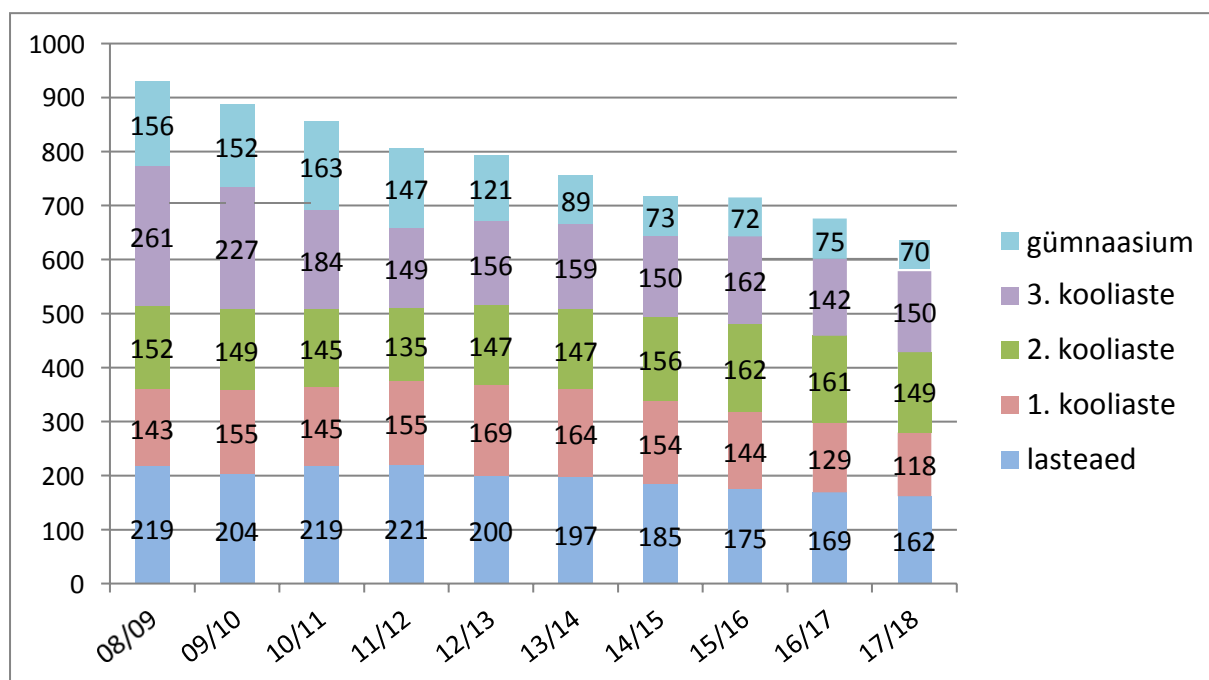
	Rühmade arv	Laste arv
Avinurme Lasteaed Naerulind	3	54
Voore Põhikool	2	32
Mustvee Lasteaed	5	66
Lohusuu Kool	1	12
KOKKU		164

Valla üldhariduskoolid on Avinurmes, Lohusuus, Voorel ja Mustvees. Gümnaasiumiharidust pakutakse kahes koolis: Avinurme Gümnaasium ja Peipsi Gümnaasium. Voore Põhikool ja Lohusuu Kool on 9-klassilised, lisaks haldab kool mõlemas piirkonnas ka lasteaeda.

12.09.2018. a seisuga õpib valla koolides kokku 471 õpilast:

Avinurme Gümnaasium	163
Peipsi Gümnaasium	139
Mustvee Kool	83
Voore Põhikool	50
Lohusuu Kool	36
KOKKU	471

Laste ja noorte arv Mustvee valla haridusasutustes on viimase kümne aastaga langenud 30% (vt joonis 3). Kui lähtuda 2017. aastal piirkonnas elavate laste arvust vanuses 0-15, siis arvutuslikult põhikooliealiste laste arv vanuses 7-15 järgnevatel aastatel väheneb. See tuleneb sündide arvu langusest piirkonnas aastatel 2012-2016. 2024. aastal on arvutuslikult põhikooliealiste laste arv võrreldes 2017. aastaga 24% võrra väiksem. Noorte arv vanuses 16- 18 püsib arvutuslikult lähiaastatel 2017. aasta tasemel.



Joonis 3. Laste arv Mustvee valla haridusasutustes 2008-2018 (allikas: Haridussilm)

Mustvee valla ja teiste omavalitsuste vahel toimub märgatavas mahus koolidega seotud mõlema suunalist rännet. Seetõttu on oluline tagada sobiv ühistranspordiühendus ning üle vaadata õpilastranspordi lahendused. Mustvee valla koolivõrk on hetkel asukohtade osas optimaalne, kuid lähiaastatel on vajalik välja töötada kooliastmete jätkusuutlikkuse kriteeriumid (liitklasside tulevik, kolmas kooliaste jms). Samuti vajab lahendamist gümnaasiumihariduse pakkumine (asukohad, õppesuunad, turundus jm).

Huviharidust pakub Mustvee vallas hallatava asutusena Mustvee Muusika- ja Kunstikool, millel on filiaal avatud 2017. aastast Avinurmes ning 2018. a sügisest ka Voorel. Huvitegevus on vallas mitmekesine, kõikides piirkondades toimuvad erinevad huviringid lastele ja noortele. Huvihariduse ja -tegevuse kättesaadavuse laiendamiseks on koostatud endiste omavalitsuste poolt vastav kava, mille alusel suunatakse riigi poolt valdkonna arenguks eraldatud täiendavaid vahendeid.

Noortekeskused ja noortetoad asuvad Lohusuu Vabaajakeskuses, Raja Vabaajakeskuses, Voore Aktiviseerimiskeskuses ning Mustvee Koolis. Kavas on luua hallatava asutusena Mustvee Valla Noortekeskus, mis ühendab piirkondade noortekeskused ning tagab ühtse koordineerimise ja valdkonna arendamise.

Valdkonna arengueeldused:

- haridusasutustes on ametikohad täidetud
- gümnaasiumihariduse olemasolu vallas
- individuaalne lähenemine õppetöös
- mitmekesine huvitegevus
- huvikooli olemasolu
- kogukonna ühtsus ja omavaheline suhtlemine
- noortekeskuste olemasolu (piirkonniti erinev)
- projektides osalemine (kõik asutused on võimelised ise projekte kirjutama)

- haridusasutuste ja nende juhtide koostöö
- olemas kodulähedane haridus
- loodud lasteaed-koolid (juhtimine ühendatud)

Valdkonna kitsaskohad:

- koolivõrk on korrastamata
- tugispetsialistide puudus
- noored ei jää kodukoha gümnaasiumisse
- õpilastransport – pikad õpilasringid, huviringi saamine raskendatud
- 18-26 a noor on kaasamata
- hoonete korrashoid ja vajadus kaasajastada/ renoveerida
- laste vähesus
- vähe noori õpetajaid
- kaasaegsete õppevahendite vähesus
- arvutipargi ja internetiühenduse puudulikkus/ vähesus
- haridusala alarahastamine (vald ja riik)
- liitklassid ja –rühmad osades haridusasutustes

Hetkeolukord 2021 Haridus ja noorsootöö :

2021. aasta augustikuu andmete alusel õpib Mustvee valla koolides 2020/2021 õppeaastal kokku 433 õpilast, sealhulgas Avinurme Gümnaasiumis 153, Lohusuu koolis 23, Peipsi Gümnaasiumis 153, Mustvee Koolis 69 ja Voore Põhikoolis 35 õpilast. 2019/2020 õppeaastal õppis Mustvee Valla koolides 450 õpilast.

Lasteaedades käib kokku 150 last, sealhulgas Avinurme Lasteaias 38, Kääpa ja Voore Lasteaias 35, Lohusuu 13, ja Mustvee Lasteaias 64 last 2021 aasta augustikuu andmete seisuga.

Käesoleval aastal kuulutatakse välja Avinurme lasteaia uue hoone eskiisprojekti hange, mille valmimine on planeeritud 2023. aastasse. Koolide infrastruktuuri parendused on planeeritud osaliselt Covid-19 toetustest. Reaalsed ehitustööd peaks lõppema 2023. aastal.

Hariduse tugiteenuste osutamise eesmärgiga alustas 2021. aastal oma tööd Mustvee Valla Hariduse Tugikeskus, mille struktuuri kuuluvad psühholoogid, sotsiaal- ja eripedagoogid, logopeedid ja haridustehnoloog, et pakkuda koolidele paremat teenust.

Mustvee Valla Noortekeskus pakub Mustvee linnas, Avinurme ja Lohusuu alevikus, Raja ja Voore külas noortele vabaaja sisustamist.

1.2. Kultuur, sport ja külaliikumine

Mustvee vallavalitsuse hallata on järgmised kultuuriasutused: Lohusuu Vabaajakeskus, Kasepää Rahvamaja, Raja Vabaajakeskus, Mustvee Kultuurikeskus, Avinurme Kultuuri- keskus, Saare Rahvamaja ja Voore Seltsimaja. Lisaks nimetatud asutustele pakuvad kultuuriteenuseid ka piirkondades tegutsevad raamatukogud ja mittetulundusühingud.

Vallas on kokku üheksa raamatukogu: Lohusuu raamatukogu, Piilsi raamatukogu, Raja raamatukogu, Kasepää raamatukogu, Mustvee linnaraamatukogu, Avinurme raamatukogu, Ulvi raamatukogu, Saare raamatukogu ja Voore raamatukogu.

Sporditegevust pakub hallatava asutusena Mustvee Spordihoone, spordisaalid on ka Avinurme Gümnaasiumis ja Voore Põhikoolis. Avinurme kultuurikeskuses asub valla ainus ujula. Lisaks on valla omandis palju välispordirajatisi – staadionid, multifunktsionaalsed spordiväljakud ja palliplatsid. Väiksemaid mänguväljakuid ja külaplatsi haldavad külaseltsid.

Vallas toimub palju kultuuri- ja spordiüritusi, mille korraldamisel on kandev roll valla asutustel, kolmandal sektoril ja külaseltsidel. Lisaks on järjest rohkem üritusi korraldamas erasektor, eelkõige

Peipsi kaldal asuval Kasepää laululaval.

Mustvee vallas on aktiivne külaliikumine ning seltsitegevus. Kokku on vallas Statistikaameti andmetel tegutsevaid mittetulundusühinguid 130. Vallavalitsus toetab kodanikuühendusi oma eelarvest iga-aastaselt, välja on töötatud ühtne kord ja toetuse jagamise põhimõtted. Vald on rikas usuliste organisatsioonide poolest – kokku tegutseb omavalitsuses 10 kogudust.

Valdkonna arengueeldused:

- omanäoline ja mitmekesine kultuur
- tugevad kollektiivid
- (valdavalt) korras majad ja välialad
- tugevad MTÜd ja kodanikualgatus
- tugevad meeskonnad spordis (osadel aladel)
- olemas taristu (spordihooned, ujula jne)
- suured traditsioonilised kultuuri- ja spordiüritused
- erinevad konfessioonid
- Peipsi järv - toetab kultuuri arengut

Valdkonna kitsaskohad:

- omanäolise kultuuri (vanausulised, köögiviljakasvatus) järjepidevuse hääbumine
- kultuuriürituste kommunikatsioon, vähene koostöö ürituste korraldamisel
- Kasepää laululava – parkimine, valgustus
- puudub konkreetne plaan, mida teha osade rahvamajade ja endiste koolihoonetega (Ulvi, Saare, Voore puhkeala jne)
- välilavasid on vähe või kehvast seisukorras
- kogukondadel puudus koolitustest
- spordis puudub koordinaator
- olemasolevate spordirajatiste vähene kasutamine suvisel ajal (laagrid)
- kutsega treenerite vähesus ei võimalda riiklikke investeeringuid valda kaasata
- kogukondade arvamusi ei koguta ja arvestatakse vähe
- vähe on organiseeritud rahvaspordi üritusi
- kommunikatsioon ja teave ürituste kohta on puudulik

Hetkeolukord 2021 kultuur, sport ja külaliikumine:

Mustvee vallas on kaks kultuurikeskust, kaks rahvamaja, kaks vabaajakeskust ja kaks sihtasutust, millest üks ehk SA Voore Aktiviseerimiskeskus likvideeritakse 2021. aasta lõpuks. Selle asemel hakkab kultuuri- ja sporditeenust piirkonnas pakkuma valla hallatav asutus Voore seltsimaja.

Valla spordirajatised vajavad renoveerimist. Valla spordihoonete rekonstrueerimise vajadus on suur, sest eelmisel sajandil rajatud võimlad on ajale jalgu jäänud ja vajavad uuendust, et pakkuda tänapäevaseid sportimise võimalusi. Valla koolide juures parendatakse 2022-2025 aastatel miniareenasid ja spordiväljakuid.

Kogukonnakogud on 2021 aastal aktiivselt tegutsenud ning juunikuus toimus esimest korda kogukonnakogude ümarlaud.

Huvitegevuste ja kultuuriürituste läbiviimine on toimunud kehtivaid piiranguid arvestades. Traditsiooniliste suurürituste korraldamise võimalikkust hinnati jooksvalt ning nii sai läbi viia suurüritusi, nagu näiteks Mustvee Linna Päevad, Kalevipoja kala- ja veefestival ja osa võtta Peipsi Toidu Tänavä üritusest.

1.3. Külustuskeskkond

Mustvee valla suurimaks ressursiks turismi arendamisel on Peipsi järv ja selle äärne ala, kuid olulised

tõmbekeskused on ka Avinurme (puiduteema) ning Kääpa (Kalevipoja teema).

Olulisemad vaatamisväärsused ja turismiobjektid:

- Avinurme Elulaadikeskus
- Avinurme muuseumrõng
- Avinurme Puiduait
- Raja vanausuliste palvemaja
- Mustvee vanausuliste muuseum
- Püsinäitus „Peipsi järve elu tuba“
- Samovaride ja vanausuliste muuseum
- Kükita vanausuliste palvela
- Kalevipoja muuseum ja teemapark
- Heino Lubja Kaalumuuseum
- Peipsi rannik – Mustvee rand, Raadna, puhkekohad piirkonniti
- RMK matkarajad

Vallas asub Jõgevamaa suurim majutuskoht (Voore Külalistemaja), kuid Peipsiäärsel alal ööbimiskohti napib. Peipsimaa Turismi poolt tellitud mobiilpositsioneerimise andmetel liigub valla territooriumil palju väliskülastajaid, kuid paljud neist ei ööbi piirkonnas. Jaanuarist märtsini liigub enim Läti turiste (kalastamine), ülejäänud kuudel on ülekaalus Soome turistid.

Mustvee vald osaleb aktiivselt piirkonna turismivõrgustike tegevuses – MTÜ Peipsimaa Turism, Jõgevamaa Arendus- ja Ettevõtluskeskus, Ida-Viru Turismiklaster ja Leader- tegevusgrupid.

Valdkonna arengueeldused:

- Peipsi järv – suur potentsiaal
- loodus (voored, järved, metsad, RMK matkarajad)
- suured ja tuntud traditsioonilised üritused (Avinurme tünnilaat, Mustvee linnapäevad, Kasepää kala- ja veefestival, Peipsi romantika, Lohusuu Kalalaat, Kääpa kohvikutepäev jne)
- omanäoline kultuur, mis pakub huvi turistidele
- kohalikud legendid – Kalevipoeg
- igas kohas oma temaatikaga muuseumid
- turismiobjektide rahuldav külastatavus
- toimivad olemasolevad turismivõrgustikud

Valdkonna kitsaskohad:

- majutus- ja toitlustusasutuste puudus, peatuskohtade puudus
- Peipsi järve vähe ära kasutatud, veeturismi pakkujate puudus
- supluskohtade korrashoid ja tugitaristu puudulikum
- viidad, infotahvlid puudulikum
- puudub väljapääs järvele, võimalik üksikutes kohtades
- matkaradade puudus, uue tegemine on raskendatud
- piirkonnas liigub palju turiste, kes ei ööbi kohapeal

Hetkeolukord 2021 külastuskeskkond :

Mustvee vallas tegutsevad Mustvee vanausuliste muuseum ja Kaalumuuseum, Kalevipoja Muuseum Kääpal, Peipsimaa muuseum ja Peipsi järve elutuba Kasepää.

Mustvee vallas tegutseb 10 kogudust, mis peavad 10 sakraalhoonet, nende seas on nii kirikud kui palvelaid.

Mainekujundusega seoses võetakse osa Peipsimaa ühisüritustest: Peipsi Toidu Tänav ja Peipsi Järve Festival. Mustvee valla turismi arendamisega tegeleb Peipsimaa Turism MTÜ ning JAEK.

Rikkaliku kultuuripärandiga ja traditsioone hoidva vallana korrastatakse külastuskeskkondi ja kultuurilis-ajaloolisi objekte koostöös mittetulundusühistute ja sihtasutustega kogu valla piires.

Jätkeb Peipsimaa muuseumi hoone arendamine.

1.4. Majandus ja ettevõtlus, tehniline taristu

Statistikaameti andmetel oli 2017. aastal vallas 240 majanduslikult aktiivset füüsilisest isikust ettevõtjat, 257 osaühingut, 1 aktsiaselts ja 4 tulundusühistut. Valla suurimaks tööandjaks on metallitöötlemisega tegelev Avinurmes asuv ettevõtte Birger OÜ (120 töötajat).

Ligi 50% ettevõtetest (242) tegeleb põllumajanduse, metsamajanduse või kalapüügiiga. Tegevusaladest järgnevad hulgi- ja jaekaubandus ning mootorsõidukite remont (60 ettevõtet), töötlev tööstus (44), ehitus (29), kutse-, teadus- ja tehnikaalane tegevus (24), veondus ja laondus (21) ning majutus ja toitlustus (19). Valdav osa ettevõttest on mikroettevõtted (vähem kui 10 töötajat).

Sarnaselt teiste Peipsiäärsete omavalitsustega on Mustvee vallas sissetulekute tase Eesti keskmisest oluliselt madalam. Palgatöötaja kuukeskmise brutotulu 2017. a oli 949 eurot, samas kui Eesti keskmine oli 1 155 eurot.

Valda läbib Jõhvi-Tartu-Valga maantee (põhimaantee nr 3) ning tugimaanteed: Rakvere- Luige, Jõgeva-Mustvee ja Aovere-Kallaste-Omedu. Vallateede kogupikkus on teeregistri andmetel 243 kilomeetrit, neist kattega teid on 21 km, enamik teid on kruusakattega.

Mustvee vald on MTÜ Jõgevamaa Ühistranspordikeskuse liige ning liinivõrgu haldamine toimub MTÜ kaudu. Lisaks on valla hallata mitmed õpilasliinid. Mustvee linna läbivad paljud kommertsliinid, kuid väiksemates asulates peatuvad vaid vähesed bussid.

Ühisveevärgi ja –kanalisatsioonisüsteemi (ÜVK) arendamisse on varasemalt investeeritud tagasihoidlikult (v.a Mustvee linn ja Avinurme alevik), mistõttu on lähiaastatel vajalik teha suuri investeeringud tiheasustusaladel ja kompaktse asustusega piirkondades. ÜVK haldamisega tegeleb Mustvee linnas OÜ Mustvee Linnavara, teistes ÜVK piirkondades on teenus üle antud AS-le Emajõe Veevärk.

Kaugküttepiirkonnad on Mustvee vallas Avinurme alevikus, Kääpa ja Voore küldes ning Mustvee linnas. Nimetatud piirkondadele on varasemalt koostatud soojusmajanduse arengukavad, kus on välja toodud soovituslikud tegevuskavad katlamajade arendamiseks. Lähiaastatel vajab soojamajandus olulisi investeeringuid katelde ja soojatrasside uuendamiseks.

Valla kommunaalteenuste pakkumises on kavas lähiajal ümberkorraldused. Hetkel tegeleb Mustvee linnas teenuste pakkumisega valla omandis olev ettevõtte OÜ Mustvee Linnavara, endise Saare valla piirkonnas haldab kommunaalmajandust hallatav asutus Saare Vallavara. Teistes piirkondades on vallavalitsuse (ametiasutuse) koosseisus vastavad töökohad. Jäätmemajanduse korraldamine on lepinguga üle antud MTÜ-le Ida-Eesti Jäätme- hoolduskeskus, korraldatud jäätmeveo teenuse pakkuja vallas on AS Ragn-Sells.

Valdkonna arengueeldused:

- loodusressursid (järved, mets, põllumaa, jõed)
- olemasolev kompetents (puidutöötlemine, kalapüük ja töötlus, köögivilid, metalli töötlemine)
- Jõhvi-Tartu maantee ehk Via Hanseatica trass
- Peipsi sadamad (nii majandus kui veeturism)
- turism kui majandusharu - ettevõtted edukalt tegutsemas
- traditsioonid hästi välja arenenud, tuntud märgid (tänavakaubandus, sibul, peipsi kurk, kala, Avinurme puidutooted, tunnussüüdmused)
- ettevõtlike noorte programm osades koolides

Valdkonna kitsaskohad:

- tööjõu puudus (oskustöölised) - ettevõtted ei saa laieneda kuna pole töötajaid
- töökohtade puudus
- madal palgatase
- kutsehariduse võimaluste puudumine piirkonnas (ettevõtted saaks pakkuda praktikat)
- üürikorterite puudus
- ettevõtjate vaheline koostöö, ettevõtjad pole organiseerunud (suhtlus, ühiskonnas panustamine)
- kohalike teede ja tänavate seisukord, vähe kergliiklusteid
- hoonete energiatõhusus, energialahendused
- mahajäänud hooned (rikuvad üldpilti)
- interneti kiirus ei vasta soovidele
- ühistranspordi korraldus (keeruline liikuda valla siseselt kui ka suurematesse linnadesse)
- ühisveevärgi ja -kanalisatsiooni seisukord (puudumine mitmes piirkonnas)
- investeerimisvõimaluste vähene reklaam
- vähene alustavate ettevõtjate tugi ja tunnustus

Hetkeolukord 2021 majandus ja ettevõtlus, tehniline taristu:

Mustvee vallas on kaasaja nõuetele vastava taristu tagamiseks planeeritud Kasepää vee- ja kanalisatsioonirajatiste rekonstrueerimine nii 2022. kui ka 2023. aastal ja Vilusi trasside rajamist aastal 2023. Tänavavalgustuse rekonstrueerimise projektiga minnakse järgnevatel aastatel. Käesoleval aastal peaks valmima Lohusuu kergliiklustee. Avinurme kergliiklustee ehituse lõpp võib jääda 2023. aastasse. Projekteerimise staadiumis on ka Kääpa küla kergliiklustee.

Mustvee sadama arendamisega tegeletakse jätkuvalt. Sadama ehitamise esimene etapp valmis veebruarikuus, samal ajal hakati ette valmistama ühisprojekti koostöös Jõgeva ja Põltsamaa vallaga. Ühisprojekti tulemusena arendatakse Mustvee linna keskvaljakut, mis Mustvees jääb ranna piirkonda ja millele Mustvee Vallavolikogu on andnud oma omafinantseerimise garantii.

Avinurme alevikus läks käiku keskvaljaku ehitamise I etapp - bussiootepaviljon, millele järgneb parkla ja kirikuvära rekonstrueerimine, mis on planeeritud II etapina.

1.5. Sotsiaalhoolekanne ja tervishoid

Mustvee vallavalitsuse sotsiaalosakond pakub abivajajatele tuge valla viies piirkonnas, kus kodanike küsimustega tegelevad ametnikud ja sotsiaalhooldustöötajad. Kuigi valla elanike arv on vähenenud, suureneb aasta-aastalt abivajajate arv. Seda tingib vananev elanikkond ning puuetega inimeste märkimisväärne osakaal rahvastikust. Vallas napib sotsiaalteenuste pakkujaid era- või kolmandast sektorist. Valla sotsiaaleluruumid paiknevad Avinurmes, Kääpal, Voorel ja Lohusuus.

Omavalitsuste ühinemise järgselt on ühtlustatud valla eelarvest makstavad sotsiaaltoetused. 2018. a on võimalik taotleda järgmiseid toetusi: sünnitoetus, matusetoetus, ranitsatoetus, laste prillitoetus, eakate juubeli- ja sünnipäevatoetus, täisealise isiku ja puudega lapse hooldajatoetus, ujumise toetus, ravimitoetus, küttepuude toetus ning vältimatu abi toetus.

Vallas asub kolm sotsiaalhoolekandeesutust: MTÜ Avinurme Sotsiaal-ja Turvakeskus, MTÜ Kääpa Hooldekeskus ja valla asutatud SA Mustvee Tervis.

Perearstide vastuvõtt toimub Mustvee linnas, Lohusuu alevikus ning Voore ja Kääpa külas. SA Mustvee Tervise baasil on arendamisel Mustvee Tervisekeskus, kus lisaks perearstipraksisele on kavas pakkuda koduõenduse, ämmaemanda, füsioteraapia, psühholoogi ja hambaravi teenust.

Valdkonna arengueeldused:

- piirkonnad kaetud sotsiaaltöötajatega

- erinevate kompetentsidega pädevad töötajad (üksteise täiendamine, valmisolek muutusteks)
- tervisekeskus loomisel – mitmekesised teenused, noored perearstid
- olemas üldhooldekodud osades piirkondades
- teenuste mitmekesisus (piirkonniti saab arendada)
- naabrivalve on (teatakse, mis naaber teeb), aga vajab arendamist
- aktiivne kultuur toetab sotsialiseerumist
- võrgustikud olemas (koolid, sots.töötajad, lasteaiad, lastekaitse spetsialist, huvijuhid)
- kriminaalse elemendi vähesus
- keelte integratsioon, kultuuride ja religioonide lõimumine

Valdkonna kitsaskohad:

- teenuste kättesaadavus raskendatud (kaugus linnadest, kus teenuseid pakutakse, ajafaktor)
- transport ja logistika
- sotsiaalmaja (ööpäevaringne hooldus) ja teenused (saun, pesupesemine, juuksur, maniküürpediküür)
- Mustvees puudub päevakeskus eakatele ja psüühiliste erivajadustega inimestele
- info ei liigu eakate ja psüühiliste erivajadustega inimeste seas – internet, arvutiõpe
- oskuste puudumine, kohalikud töökohad spetsiifilised
- passiivsete noorte (lisaks erivajaduste ja käitumishäiretega) koondamine ja aktiveerimine
- motivatsiooni ja tahte vähesus (raske motiveerida noort, kui kodus pole toetust)
- lapsevanemate harituse puudulikkus
- vananev elanikkond, puuetega inimesi palju
- negatiivne iive
- madalad sissetulekud
- Avinurme perearstikeskuses puudub perearst

Hetkeolukord 2021:

Mustvee vald on vabariigis teine kohal puuetega- ja erivajadusega inimeste poolest. Valla elanike arv väheneb, kuid abivajajate hulk suureneb aasta-aastalt, seda põhjustab vananev elanikkond ning puuetega inimeste märkimisväärne osatähtsus rahvastikus. 2021. aasta juuli seisuga on Mustvee vallas 1337 puudega isikut ehk 25,69% kogu elanikkonnast.

Covid-19 pandeemiast on tingitud kompleksed probleemid eakatel ja lastega peredel, sealhulgas mured koolikohustuse täitmise, eriarstide kättesaadavusega jms.

Mustvee Vallavalitsus teeb tihedat koostööd erinevate ametkondadega (PPA, SKA, JAEK, ELVL, Rajaleidaja, Innove, Punane Rist, Sotsiaalministeerium, EPIKoda jpt) ning võtab osa sotsiaalprobleemide lahendamisele ja heaolu suurendamisele suunatud projektidest:

- SKA pilootprojekt „Isikukeskse erihoolekande teenusmodeli rakendamine KOV-s“,
- „Puuetega inimeste eluaseme füüsiline kohandamine“,
- „Kodud tuleohutuks“,
- Raske ja sügava puudega lastele (0-17) tugiisiku-, lapsehoiu- ja transporditeenuse arendamine ja pakkumine kohalikus omavalitsuses“,
- „Puhas Tulevik“,
- „Imelised Aastad“ jt.

Sotsiaalvaldkonna erinevaid teenuseid ostetakse sisse, sealhulgas üld- ja erihooldus-, psühholoogi-, võlanõustamisteenus jm.

1.6. Valla juhtimine

Mustvee Vallavolikogu on 21-liikmeline. 2017. a toimusid ühinenud valla volikogu valimised viies ringkonnas ning mandaadid jagunesid järgnevalt:

- Avinurme valimisringkond – 5
- Kasepää valimisringkond – 4
- Lohusuu valimisringkond – 3
- Mustvee valimisringkond (sh Vötikvere küla) – 5
- Saare valimisringkond – 4.

Volikogus on moodustatud 6 alalist komisjoni: arengu- ja eelarvekomisjon, majanduskomisjon, hariduskomisjon, kultuurikomisjon, sotsiaalkomisjon ja revisjonikomisjon.

Mustvee Vallavalitsus kui organ on 7-liikmeline, esindatud on kõik endised omavalitsused ehk piirkonnad. Vallavalitsuses (ametiasutuses) on tööl 26 ametnikku ja 36 töötajat. Mustvee vallal on kokku 21 hallatavat asutust. Täpne nimekiri on toodud iga valdkonna all. Mustvee vald on ainuosanik OÜ-s Mustvee Linnavara ning SA Kalevipoja Koda, SA Voore Aktiviseerimiskeskuse ja Mustvee Tervis SA ainuasutaja. Lisaks on vald AS-i Seitung ja AS-i Emajõe Veevärk aktsionär ning SA Avinurme Elulaadikeskuse üks asutajatest.

Mustvee vald on liige järgmistes MTÜdes: MTÜ Ida-Eesti Jäätmehoolduskeskus, MTÜ Jõgevamaa Ühistranspordikeskus, Jõgevamaa Koostöökoda, MTÜ Peipsi Kalanduspiirkonna Arendajate Kogu, Peipsi-Alutaguse Koostöökoda, Eesti Linnade ja Valdade Liit, Eesti Valla- ja Linnasekretäride Selts ning Eesti Jõujaamade ja Kaugkütte Ühing.

Hetkeolukord 2021 valla juhtimine:

Avalike teenuste osutamine ja korraldamine jätkub piirkondlikul tasandil. Mustvee vallavolikogu ja valitsus asuvad Mustvee linnas, teenuskeskused paiknevad Lohusuu ja Avinurme alevikes ning Voore, Kääpa ja Kasepää külades.

Valla asutuste struktuuri optimeerimine jätkub – üle vaadatakse võimalikud kokkuhoiu võimalused ja viiakse läbi optimeerimised struktuurides. Samuti korrastatakse majanduse struktuuri.

Järgnevalt on toodud **koondhinnang Mustvee valla arengueeldustele ja kitsakohtadele**. Tegemist on pingereaga, kus arenguseminaril osalejad said välja tuua olulisemad punktid.

Mustvee valla arengueeldused	Mustvee valla kitsaskohad ja väljakutsed
-------------------------------------	---

<ul style="list-style-type: none"> • omanäoline mitmekesine kultuur • hästi välja arenenud traditsioonid, tuntud märgid (Peipsi sibul, kurk, kala, puidutooted, tunnussüüdmused) • rahulik ja turvaline keskkond • loodusressursid (järved, mets, põllumaa, jõed) • Peipsi järv - toetab turismi ja kultuuri arengut • loomisel Mustvee tervisekeskus – mitmekesised teenused, noored perearstid • olemasolev kompetents ettevõtluses (puidutöötlemine, kalapüük ja töötlus, köögivilja, metalli töötlemine) • suured kultuuri- ja spordiüritused • kohalikud legendid – Kalevipoeg • kodulähedane haridus • Peipsi sadamad (nii majandus kui veeturism) • turism kui majandusharu - valdkonnas on ettevõtteid edukalt tegutsemas 	<ul style="list-style-type: none"> • (ühis)transport ja logistika • noorte lahkumine piirkonnast • haridusasutuste hoonete korrashoid ja kaasajastamine (renoveerimine) – vajalikud suured investeeringud • madal palgatase ja madalad sissetulekud • töökohtade puudus • tööjõu puudus (oskustöölised), oskuste puudumine – ettevõtteid ei saa laieneda • (kogu) koolivõrk on korrastamata • negatiivne iive • Peipsi järve on vähe ära kasutatud, potentsiaali on enamaks • haridusala alarahastamine (vald ja riik) • 18-26 a noor on kaasamata • kohalike teede ja tänavate kehv seisukord, vähe kergliiklusteid
---	--

2. MUSTVEE VALLA STRATEEGIA 2018-2030

2.1. Visioon 2030

Mustvee vald on Peipsimaa keskus – meeldiva elukeskkonna, mitmekultuurilise kogukonna ja ettevõtlike inimestega atraktiivne kodupaik ja külastuse sihtkoht.

2.2. Põhimõtted ja arengusuunad

Mustvee valla arendustegevuses ja strateegia elluviimisel lähtutakse järgnevatest põhimõtetest:

- **Avatud valitsemine** – Mustvee valla juhtimine on läbipaistev ja detsentraliseeritud. Strateegiliste investeeringute ja ülevallaliste tegevuste kavandamine toimub keskselt, kohalike küsimuste lahendamine kohapeal piirkondades. Kogukonnakogude kaudu tagatakse valla valitsemisel kontakt rohujuuresandiga.
- **Uuenduslikkus** – Arendustegevuste elluviimisel kasutatakse uuenduslikke lahendusi, tehes koostööd erinevate sektoritega. Oluline on arendada valla poolt pakutavaid e- teenuseid ning kasutada teenuste pakkumisel delegeerimist ja innovaatilisi mudeleid.
- **Kogukondlik koostöö** – Valla suureks väärtuseks on erinevad kogukonnad. Oluline on leida kokkupuutepunkte erinevate rahvuslike, usuliste ja muul moel eristuvate kogukondade vahel, säilitades samas nende eripära ja tagades nende jätkusuutlikku toimimise.

Mustvee valla strateegia põhineb neljal omavahel seotud **arengusuunal**, mis hõlmavad läbivalt kõiki eluvaldkondi:

- **Ettevõtlik vald** – Mustvee vallas on loodud ettevõtluseks soodsad tingimused. Ettevõtlikkust väärtustatakse ja toetatakse igas valdkonnas lapseast täiskasvanuni. Soodustatakse kaugtööd

ja paindlikku töökorraldust. Ettevõtjad on märgatud ja kaasatud valla arendustegevusse.

- **Hea kodupaik** – Mustvee vallas on turvaline ja meeldiv elukeskkond, mis toetab perede jäämist ja tulemist siia. Valla erinevad kogukonnad tegutsevad „ühes paadis“. Tehniline taristu on kaasaegne ja toimiv, tagatud on hea ühendus valla keskuse ning Tartu ja Tallinna suunal.
- **Hooliv omavalitsus** – Vallas on kaasaegse õpikeskkonnaga korrastatud haridusvõrk. Noorsootöö, kultuuri- ja sporditegevus on hästi korraldatud ja kõigile soovijatele kättesaadav. Elanikud on toetatud terve elukaare vältel, tagatud on heal tasemel tervishoiu- ja sotsiaalteenused.
- **Peipsi pealinn** – Mustvee vald on Peipsimaa keskus, piirkonna turismi arenguvedur ja hea mainega piirkond. Mustvee linn on toimepiirkonna keskus, kus on tagatud piirkondlikud kvaliteetteenused ning loodud eeldused täiendavate töökohtade tekkeks.

2.3. **Strateegilised eesmärgid, tegevused ja investeeringud**

Iga arengusuuna all on toodud strateegilised eesmärgid ning nende saavutamiseks vajalike tegevuste ja investeeringute loetelu. Lisaks on eesmärkide täitmise hindamiseks seatud mõõdikud.

1. **ETTEVÕTLIK VALD:**

Eesmärk (1): Tugev väikeettevõtlus ja kõrge ettevõtlusaktiivsus.

Mõõdikud:

- Loodud ettevõtete arv 1000 elaniku kohta
- Majanduslikult aktiivsete ettevõtete arv
- Käibe ja investeeringute mahu kasv
- Tööhõive määr

Tegevused:

- Kaugtöö ja paindliku töökorralduse soodustamine.
- Valla ettevõtlusalade ja vabade tööstuseks sobivate pindade turundamine koostöös EASiga.
- Ettevõtlikkuse ja ettevõtlusalase õppe korraldamine lasteaiast täiskasvanuteni, Ettevõtliku Kooli programmi toetamine.
- Ettevõtjatele koolituste korraldamine (turundus, tehnoloogia, keeleõpe, puhkemajandus jm).
- Ettevõtjate ühistegevuse toetamine – ümarlauad, ühisbrandid, ühtne pakendamine, ühistuline tegevus jne.
- Ettevõtlus- ja töölaagrite ning malevate korraldamine noortele.
- Ettevõtlus- ja toetuste alane nõustamine koostöös JAEKi ja Leader-tegevusgruppidega.
- Noore spetsialisti toetuse/stipendiumi andmise põhimõtete väljatöötamine.
- Ettevõtjate tunnustamine.
- Kõõgivilja- ja kalaklastri programmi ellukutsumine.
- Avinurme puidu kompetentsikeskuse arendamine.
- Oma valdkonna meistrite kaasamine ja piirkonda tagasi toomine.
- Koostöö Töötukassaga töötutega tegelemisel.

Investeeringud:

- Kiire internetiga kaugtöökohtade loomine (nt Mustvee äribüroo, teenuskeskused), investeeringud lairibaühendusse.
- Ettevõtlusalade arendamine piirkondades (Mustvee linnas endine Marati kompleks, Metsaküla ettevõtlusala, Avinurme ettevõtlusala, Voore ettevõtlusala).
- Ettevõtete toodete/ teenuste arendamine.

2. HEA KODUPAIK:

Eesmärgid:

- (2) Turvaline elukeskkond, mis toetab perede jäämist ja tulemist siia.**
- (3) Valla kogukonnad ühes paadis.**
- (4) Korralik taristu ja ühendused.**

Mõõdikud:

- Elanike rahulolu küsitlus
- Paindlike transpordilahenduste arv
- ÜVK-ga hõivatud majapidamiste arv
- Kattega teede pikkus
- Kergliiklusteede pikkus
- Tegutsevate kodanikuühenduste arv
- Mittetulundustegevuseks eraldatud toetuste summa

Tegevused:

- Vabatahtliku pääste ja korrakaitse toetamine (sh riigikaitse, kaitseliit).
- Avaliku korra tagamine (valveteenus, kombineeritud, SMART-lahendused, veel liikumine).
- Ohtlike ja tühjade hoonete kasutusele võtmine, müük või likvideerimine.
- Ühistranspordi arendamine, koostöö Jõgevamaa Ühistranspordikeskuse ja eraettevõtjatega.
- Paindlike ja uuenduslike transpordilahenduste arendamine (sõidujagamine, nõudesõit).
- Valla teede hooldamine ja remont.
- Valla teehoiukava koostamine.
- Kodanikuühenduste tegevuse toetamine valla eelarvest.
- Valla MTÜde ja SAde ümarlaua korraldamine.
- Regulaarsete rahvakoosolekute korraldamine piirkondades.
- Koostöö kogukonnaga, vabatahtlike kaasamine, motiveerimine.
- Kogukondades tervist, sotsiaalkaitset ja turvalisust hõlmava tegevuse toetamine.
- Klubiliste kooskäimisvormide väljaarendamine erinevatele sihtrühmadele.
- Kogukonnakogude tegevuse toetamine.
- Piirkonnast pärit silmapaistvate inimestega kontakti loomine, nende sidumine valla arendustegevusse.
- Valla uue üldplaneeringu koostamine.
- Heakorratööde korraldamine piirkondades.
- Elanike keskkonna-, kodanikukasvatuse ja riigikaitse teadlikkuse suurendamine.
- Kaasaegse, normidekohase ja toimiva jäätmekäitlussüsteemi väljaarendamine.

- Osalemine hajaasustuse programmis.
- Pakiautomaadi teenuse arendamine Mustvees ja Avinurmes.

Investeeringud:

- Vabatahtlike päästjate hoonetesse investeerimine ja tehniliste vahendite soetamine (Avinurme, Lohusuu, Voore, Mustvee).
- Avalike hoonete energiasäästlikuks muutmine.
- Investeeringud IT lahendustesse ja lairibaühendusse.
- Kergliiklusteede võrgustiku arendamine, riigimaanteede äärde kergliiklusteed.
- Riigimaanteede mustkatte alla viimine (Kalma-Avinurme, Avinurme-Paadenurme, Voore-Kääpa, Vanasaare-Saare-Koseveski, Lepiksaare-Laekannu-Ulvi, Ulvi- Lilastvere, Vadi-Jõemetsa).
- Tiheasustusaladel valla teede tolmuva katte alla viimine.
- Tühjade hoonete kasutusele võtmiseks vajalikud investeeringud (äri, loovmajandus, üürikorterid).
- Energiasäästliku tänavavalgustuse lahendused.
- Soojamajanduse kaasajastamine (katlamajad, trassid).
- Ühisveevärgi- ja kanalisatsioonisüsteemi investeeringud (Avinurme, Ulvi ja Pärniku, Kääpa, Voore, Lohusuu, Mustvee linn, Raja-Kasepää, Vilusi).
- Jäätmejaamade/ jäätmekogumiskohtade rajamine ja arendamine.
- Külakeskuste arendamine.
- Bussiootepaviljonide korrastamine ja uute rajamine.
- Kalmistute laiendamine ja tugitaristu (piirdeaiad, parklad jms) arendamine.
- Lohusuu alevikus Jõe tn silla rekonstrueerimine.
- Maaparandussüsteemide korrastamine.

3. HOOLIV OMAVALITSUS:

Eesmärgid:

- (5) Kaasaegse õpikeskkonnaga korrastatud haridusvõrk.**
- (6) Aktiivne ja korraldatud noorsootöö, kultuurielu ja sporditegevus.**
- (7) Heal tasemel ja kättesaadavad tervishoiu- ja sotsiaalteenused.**
- (8) Kõrge haldusvõimekus.**

Mõõdikud:

- Elanike rahulolu küsitlus
- Vallas pakutavate sotsiaalteenuste arv
- Erinevate teenuste arv piirkondlikes teenuskeskustes
- Haridusasutuste ruutmeetrite arv laste kohta
- Haridusasutuste rahulolu küsitlus
- Kultuuri- ja spordisündmuste arv
- Spordiharrastajate arv

Tegevused:

- Haridusvõrgu korrastamine.

- Haridusasutuste õpetajate ja tugispetsialistide koolitus, ühiskasutus ja vahetus, motiveerimise ja tasustamise põhimõtete loomine.
- Koostöö arendamine haridusasutuste vahel – juhtide klubi, ainesektsioonid, huvitegevus, erinevad tasandid ja tegevused.
- Mustvee valla noortekeskuse loomine hallatava asutusena – koordineerimine, tööpõhimõtete ühtlustamine, noorte vaba aja sisustamine jne.
- Huvitegevuse korrastamine ja koordineerimine – kaardistamine, ühtsed põhimõtted ja reeglid, ringijuhid ja treenerid, toetuste korra uuendamine.
- Piirkonna eripära (Peipsi) ja võimaluste rakendamine huvi- ja sporditegevusse.
- Valla erinevate kultuuriasutuste regulaarne koostöö (sh ühine kultuuri- ja spordikalender).
- Valla spordiasutuste regulaarne koostöö.
- Traditsiooniliste kultuuri- ja spordiürituste jätkamine.
- Valla kultuuri- ja sporditegevuse koordineerimine, vastavate töökohtade loomine.
- Kõrgelt (5-6-7 aste) kvalifitseeritud treenerite toetamine.
- Aktiivne osalemine maakondlikel ja üleriigilistel spordiüritustel.
- Liikumise- ja spordiharrastajatele erinevate võimaluste loomine ja arendamine.
- Avinurme ujula teenuste arendamine ja ujumise algõppe korraldamine. Raamatukoguvõrgustiku pidev arendamine ja kaasajastamine.
- Mobiilse eriarsti teenuse arendamine.
- SA Mustvee Tervis tegevuse toetamine ja teenuste arendamine (taastusravi, vaimne tervis, töötervishoid).
- Perearsti vastuvõtupunktide töö jätkamine teenuskeskustes.
- Päevakeskuste arendamine piirkondades, tegevusjuhendajate ja spetsialistide kaasamine.
- Erivajaduste varajane märkamine.
- Koduõenduse väljaarendamine igas teenuskeskuses.
- Tugiisikute ja isiklike abistajate leidmine, koolitamine ja motiveerimine.
- Töö peredega teenuste kasutamiseks – edulood teenuste saamisel, kogemus, nõustamine.
- Terviselike eluviiside propageerimine sünnist-surmani.
- Perekondade, lähedaste, kaassõitlaste toetamine.
- Valla terviseprofiili ning laste ja perede heaolu arengukava koostamine.
- Sotsiaaltöötajate spetsialiseerumine.
- Võrgustikutöö suurendamine perearstide ja sotsiaaltöötajate vahel.
- Tervise ja turvalisuse nõukogu/mõttekoja moodustamine ning tegevuste lõimimine erinevate valdkondadega (sots, haridus, noorsootöö, ohutus-turvalisus jne)
- Tunnustamise korra väljatöötamine.
- Piiriülene koostöö sõprusomavalitsuste ja -piirkondadega.
- Valla juhtimisstruktuuri korrastamine.
- Vallavalitsuse töötajate koolitamine ja motiveerimine.
- Valla e-teenuste arendamine.

Investeeringud:

- Mustvee linna uue koolimaja ehitamine või olemasolevate koolihoonete rekonstrueerimine

- Avinurme lasteaia rekonstrueerimine või uue hoone ehitamine.
- Avinurme vana koolimaja renoveerimine (sööklakompleks, hoone 2.korrus)
- Voore Põhikooli renoveerimine.
- Lohusuu Kooli renoveerimine.
- Staadionite, spordiväljakute ja spordihoonete renoveerimine ja korrastamine (Avinurme, Mustvee, Kääpa, Kasepää, Lohusuu).
- Terviseradade ning suusa- ja matkaradade rajamine ja korrashoid.
- Noortetubade renoveerimine ja vahendite soetamine.
- Mustvee valla loodusainete õppeklassi ja stuudioklassi rajamine, loodusainete labori rajamine Avinurme Gümnaasiumisse.
- Mitmefunktsiooniliste teenuskeskuste väljaarendamine koos kõikide teenustega (pesupesemine, supiköök, dušš, päevahoid, eakate kooskäimiskoht, noortetuba jne)
- Kultuuri- ja rahvamajade renoveerimine.
- Laululavade ja parkide korrastamine.
- Kiriku hoonete renoveerimine.
- Skate-pargi rajamine Mustveesse.
- Sotsiaalvaldkonna transpordi korraldamine.
- Erihoolekande klientidele kodu, sotsiaalpindade tagamine (juhendamine ja jälgimine).
- Ligipääsetavus avalikele asutustele – käsipuud, kaldteed, karestatud trepid, vaegnägijatele märgistused.
- Hooldekodukohtade täiendav loomine.
- Hooldusravi teenuse (SA Mustvee Tervis) parandamiseks hoone renoveerimine.
- Sotsiaalkorterite kaasajastamine igas teenuskeskuses ning erivajadustele kohandamine.
- Kaasava eelarve rakendamine.

4. PEIPSI PEALINN:

Eesmärgid:

(9) Mustvee vald on Peipsimaa keskus, piirkonna turismi arenguvedur ja hea mainega piirkond.

(10) Mustvee linn on toimepiirkonna keskus.

Mõõdikud:

- Turismiobjektide külastajate arv
- Majutus- ja toitlustuskohtade arv
- Ööbimiste arv majutuskohtades
- Teenuste arv Mustvee sadamas
- Piirkonna maine ja tuntuse uuring

Tegevused:

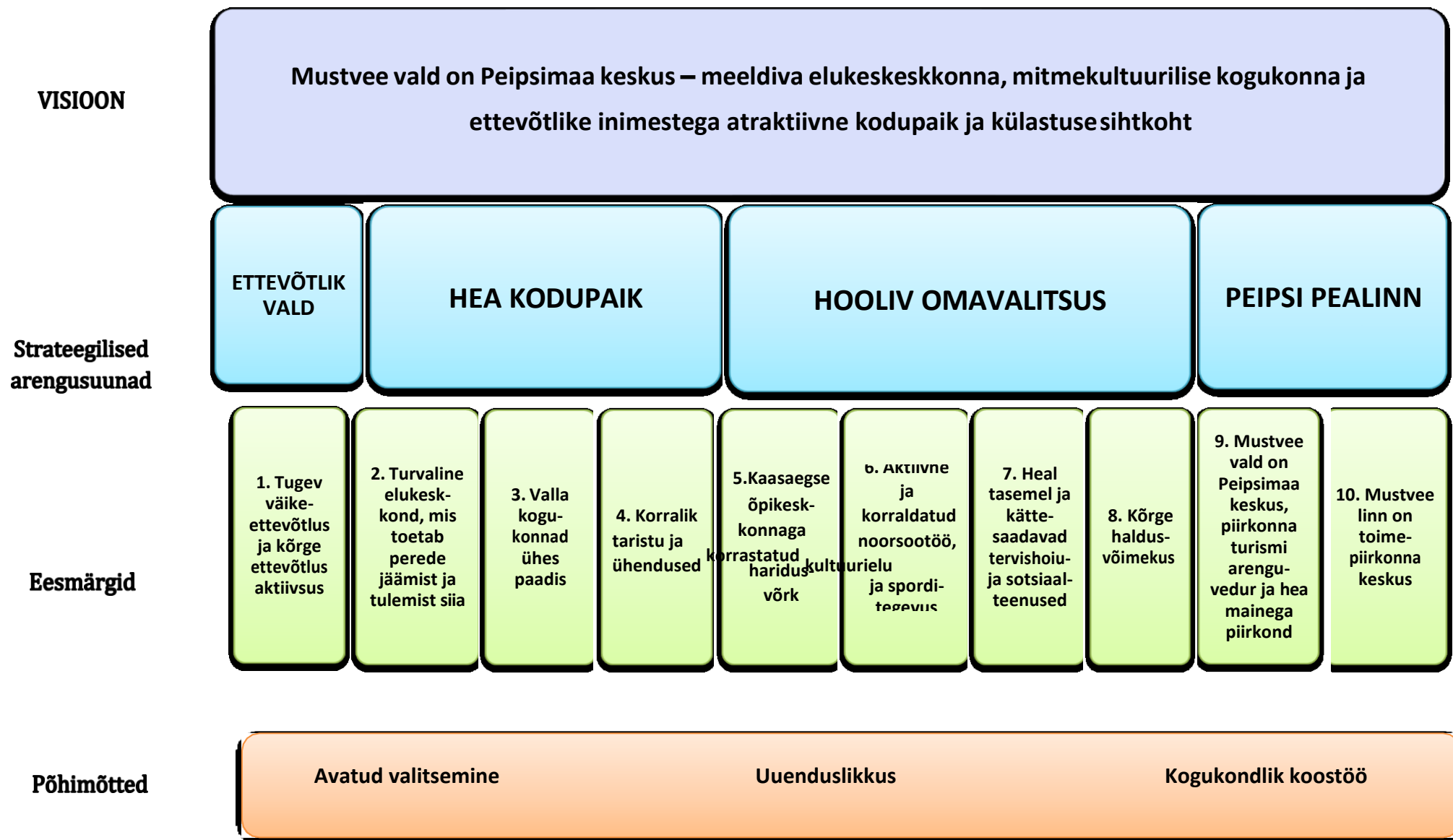
- Mustvee linnaruumi arendamine – linnakeskus, ühtne sõnum/märk, valgustus jne.
- Investorite leidmine SPA-konverentsikeskuse rajamiseks.
- Süsteemne mainekujundus – atraktiivne elamise, suvitamise ja turismi piirkond.
- Mustvee sadama teenuste arendamine, sh toitlustuseks korralike võimaluste loomine.

- Kohaliku toidu arendamine ja väärindamine.
- Kirikute avamine külastajatele.
- Turismiturunduse ja tootearenduse tegevused koostöös Peipsimaa Turismi, Leader-tegevusgruppide, JAEKi, Ida-Viru Turismiklastri ja teiste partneritega. Turismivõrgustike toetamine ja arendamine.
- Lugude ja legendide loomine ja säilitamine.
- „Kalevipoja tee“ – legendid, kivid jne
- Võtikvere raamatuküla arendamine.
- Traditsiooniliste ürituste toetamine ja edasiarendamine/rahvusvahelistumine.
- Talveturismi arendamine – üritused, kalapüük, uisutamine, suusatamine, järvele vedu.
- Rahvusõhtute korraldamine – Peipsimaa kultuurid.
- Valla turismikoordinaatori töökoha loomine.
- Avaliku ranna loomine Mustveesse
- Supluskohtade ja puhkealade arendamine piirkondades
- Veeturismi arendamine – jahiturism, aktiivsed tegevused järvel.
- Laevaliikluse arendamine Tartu, Räpina, Narva ja Venemaa suunal.

Investeeringud:

- SPA-konverentsikeskuse rajamine.
- Peipsi promenaadi väljaehitamine ühtses stiilis koostöös Peipsimaa omavalitsustega.
- Avinurme-Mustvee kitsarööpmelise raudteelõigu (1 km) ja sellega seonduva tugitaristu arendamine.
- Korrastatud puhkeala rajamine Mustveesse – vaateratas, puhkekohad, toit, mänguväljakud, rand jne.
- Sadamate arendamine ja laevatamiseks soodsate tingimuste loomine (Mustvee, Omedu, Kalmaküla, Lohusuu).
- Külasadamate, lautrikohade, paadisildade ja slippide rajamine ning korrastamine.
- Värske kala müügikohtade arendamine.
- Lohusuu kogukonnaköögi arendamine.
- Kohaliku kauba turud üle valla - Kääpa OTT, Raja turg, parkimiskohad maantee ääres.
- Kasepää laululava arendamine (tantsuplats, promenaad, kaldakindlustus, parkla).
- Peipsi järvel sõitmiseks sobiv kruisilaev Mustvee sadamasse.
- Kalevipoja Koja (muuseum, vana vallamaja, rahvamaja, seikluspark) ja selle külastuskeskkonna arendamine
- Peipsimaa Muuseumi loomine (vanausuliste eluolu, ikoonimaalimine, toidukultuur, Peipsi järve elustik, toitlustus- ja müügikoht).
- Visuaalselt ühesuguste müügikohtade ja puhkekohtade rajamine.
- Külastusobjektide viidastamine, infotahvlite paigaldamine.

Mustvee valla strateegiakaart



3. ARENGUKAVA ELLUVIIMINE JA SEIRE

Mustvee valla arengukava viiakse ellu koostöös volikogu, vallavalitsuse, ettevõtjate ja kolmanda sektori organisatsioonidega. Strateegias on määratletud investeeringud ja tegevused, mille rahastamine toimub lähtuvalt eelarvestrateegiast ja konkreetse aasta vallaelarvest. Vallavalitsus teostab iga-aastaselt arengukava ülevaatamise ning teeb valla majandusaasta aruandes kokkuvõtte arengukava täitmise kohta. Arengukava seire ja hindamine toimub järgmiselt:

- Iga kolme aasta tagant hinnatakse seatud eesmärkide saavutamist lähtuvalt mõõdikutest ning viiakse läbi elanike rahulolu küsitlus. Esimene rahulolu küsitlus viiakse läbi aastal 2020.
- Iga-aastaselt vaadatakse üle tegevuste ja investeeringute nimekiri ning vajadusel viiakse sisse korrektuurid.

Arengukava on lisaks vaja üle vaadata teiste strateegiliste dokumentide uuendamisel

või koostamisel (nt valla ühisveevärgi ja -kanalisatsiooni arendamise kava, teehoiukava jms). Arengukava uuendamisel lähtutakse Mustvee Vallavalitsuse määrusest „Arengukava ja eelarvestrateegia koostamise kord“.