

# **MUSTVEE VALLA ARENGUKAVA 2018-2030**



**MUSTVEE 2024**

## SISUKORD

SISSEJUHATUS .....	3
1. MUSTVEE VALLA OLUKORRA ANALÜÜS .....	4
1.1. Territorium ja rahvastik.....	4
1.2. Haridus ja noorsootöö.....	6
1.3. Kultuur, sport ja külaliikumine .....	10
1.4. Külustuskeskkond .....	13
1.5. Majandus ja ettevõtlus, tehniline taristu .....	15
1.6. Sotsiaahoolekanne ja tervishoid.....	17
1.7. Valla juhtimine.....	19
2. MUSTVEE VALLA STRATEEGIA 2018-2030 .....	22
2.1. Visioon 2030 .....	22
2.2. Põhimõtted ja arengusuunad .....	22
2.3. Strateegilised eesmärgid, tegevused ja investeeringud.....	23
3. ARENGUKAVA ELLUVIIMINE JA SEIRE.....	27

## SISSEJUHATUS

Mustvee vald moodustati 25. oktoobril 2017. a, kui kinnitati Mustvee vallavolikogu valimistulemused. Üheks omavalitsuseks ühinesid Avinurme vald, Kasepää vald, Lohusuu vald, Mustvee linn, Saare vald ning Torma valla Vötikvere küla. Ühinenud omavalitsuste **elanike arv ja pindala 1.01.2017 seisuga:**

	Elanike arv 1.01.2017	Pindala km <sup>2</sup>
Avinurme vald	1 271	193,62
Kasepää vald	1 223	40,87
Lohusuu vald	699	103,28
Saare vald	1 133	224,71
Mustvee linn	1 319	5,45
Vötikvere küla	91	46,51
<b>Kokku:</b>	<b>5 736</b>	<b>614,5</b>

Mustvee valla arengukava on pikaajaline strateegiline dokument arengu suunamiseks aastateks 2018-2030. Arengukava koostamise algatas Mustvee Vallavolikogu 2018. a veebruarikuus, protsessi koordineerimiseks moodustati arengukava koostamise juhtrühm.

Arengukava on jagatud kolmeks osaks. Esimeses osas antakse lühiülevaade valla territooriumi, rahvastiku ning sotsiaalmajandusliku olukorra kohta ning arengu lähtekohtadest. Valdkondadele hinnangu andmiseks viidi läbi arenguseminar arengueelduste ja kitsaskohtade määratlemiseks. Teine osa keskendub valla strateegiale, kus esitatakse visioon, strateegilised arengusuunad, eesmärgid ning nendeni jõudmiseks vajalikud tegevused ja investeeringud. Strateegia tulemuslikkuse hindamiseks on välja toodud ka mõõdikud, mis iseloomustavad vastava arengusuuna eesmärkide täitmist. Arengukava kolmandas osas on kirjeldatud elluviimise ja seire protsessi.

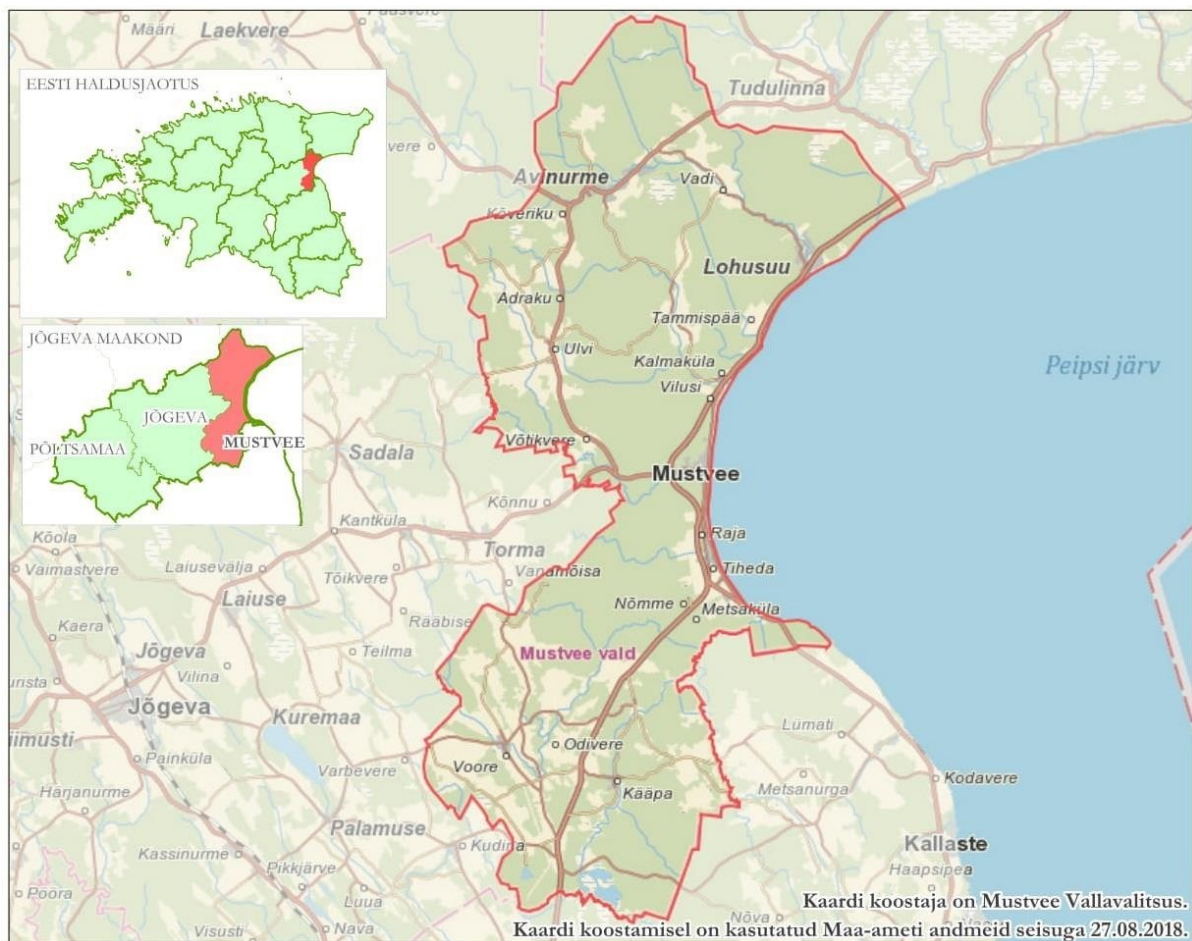
Arengukava koostamine viidi läbi perioodil märts–august 2018. Selleks viidi läbi kolm ülevallalist arenguseminari, kus osales kokku 113 inimest. Arengukava aluseks võeti lisaks seminaridelt saadud sisendile seniste omavalitsuste arengukavad ja viie omavalitsuse ühinemisleping. Tööd koordineeris ja dokumendi koostas Mustvee vallavalitsuse arendusnõunik.

# 1. MUSTVEE VALLA OLUKORRA ANALÜÜS

## 1.1. Territoorium ja rahvastik

Mustvee vald paikneb Jõgevamaa idaosas, naabriteks on põhjaosas Alutaguse ja Vinni vald, läänes Jõgeva vald ning lõunaosas Tartu ja Peipsiääre vald. Idaosast piirneb vald Peipsi järvega. Valla pindala on ligikaudu 615 km<sup>2</sup>.

Tähtsamatest ühendusteedest läbib valda Jõhvi-Tartu-Valga maantee (põhimaantee nr 3) ning tugimaanteedest Rakvere-Luige, Jõgeva-Mustvee ja Aovere-Kallaste-Omedu maantee.

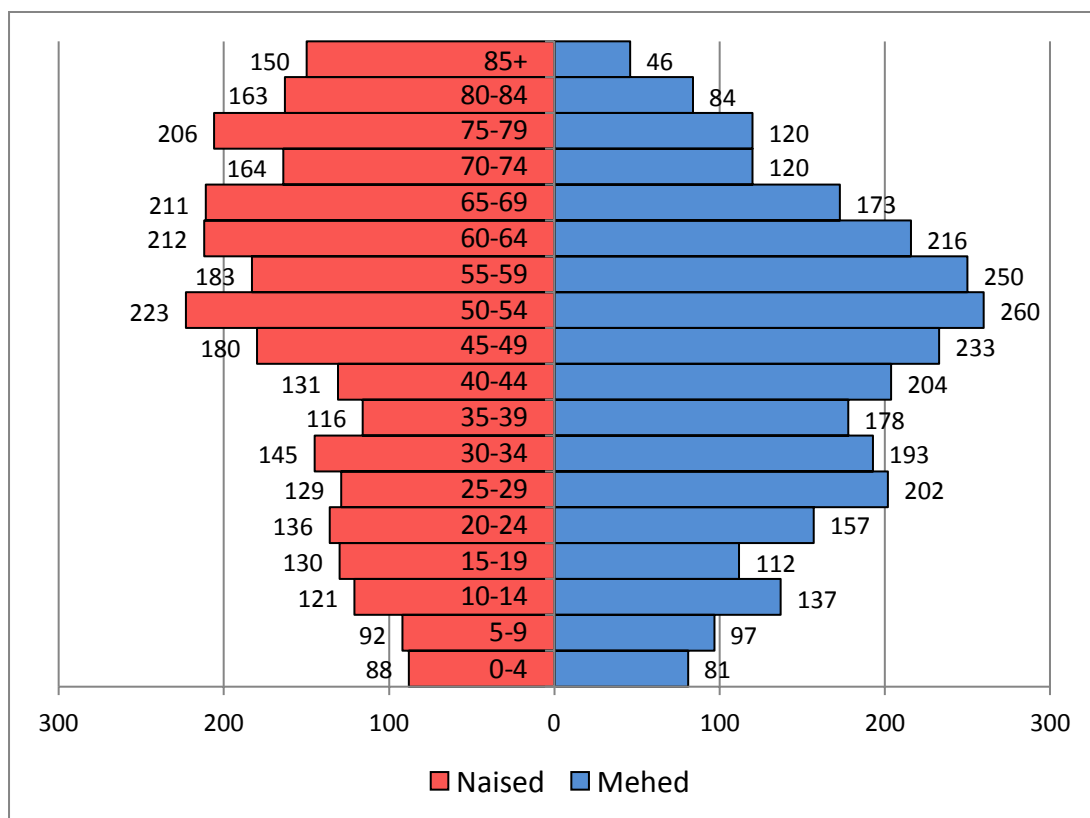


Joonis 1. Mustvee valla kaart (uus kaart koostamisel)

Valla elanikkond on koondunud Peipsi järve äärsele alale – Mustvee linn, Lohusuu alevik, Raja küla, Kükita küla, Tiheda küla ja Kasepää küla. Sisemaal on suuremad keskused Avinurme alevik ja Ulvi küla endises Avinurme vallas ning Voore ja Kääpa küla endises Saare vallas.

Valla elanike arv on viimase kümne aasta jooksul olnud pidevas langustrendis. Rahvastikuregistri andmetel on sel perioodil elanikkond vähenenud kokku 1200 inimese võrra ehk 18%. Rahvaarvu muutus on olnud perioodil 2011-2018 asustusüksuseid vaadates erinev. Viies külas on elanike arv suurenenud: Maardla külas 74%, Alekere külas 17%, Nõmme külas 13%, Separa külas 9% ja Ninasi külas 3%. Rahvaarv on kõige enam (üle 30%) vähenenud järgmistes külates: Odivere, Saarjärve, Vanassaare, Sirguvere, Sälliksaare, Änniksaare ja Jõemetsa.

Elanike soolis-vanuselise koosseisu vaadates on kokku mehi ja naisi suhteliselt võrdselt, kuid vanusegrupiti on erisused üsna suured. Vanuses 25-39 on naisi 32% vähem kui mehi (573 meest ja 390 naisi) ehk vallas on nn pruudid. Saare ja Avinurme piirkonnas on teistest mõnevõrra suurem 20-30-aastaste noorte arvukus. Üle 60-aastaseid elanikke on rohkem Mustvee linnas ja Kasepää piirkonnas. 10 viimase aasta suurimad muutused on järgmised: 55% on vähenenud 15-19-aastaste vanusegrupp, suurenenud on elanike arv vanuses 50-54 (10%) ja vanuses 75-85+ (30%). Positiivne on 25-29-aastaste noorte arvu püsimine suhteliselt samal tasemel.



Joonis 2. Mustvee valla soolis-vanuselise struktuur, 1.01.2018 (allikas: rahvastikuregister)

Loomulik iive on vallas negatiivne, keskmiselt on aastas 59 surmajuhtumit rohkem võrreldes sündidega. Viimase kümne aasta jooksul on vallas sündide arv kõikunud aastate lõikes 32-50 sündi aastas.

Eelseisval kümnendil tööturult väljalangevate (55-64-aastaste) inimeste arv on ligi 40% suurem kui tööturule sisenevate noorte (5-14-aastaste) arv. Seega võib tulevikus tekkida piirkonnas tööjõupuudus ning väheneda maksumaksjate arv.

Geomedia poolt 2017. a läbiviidud haridusanalüüsis on esitatud valla rahvastikuprognosis kahe stsenaariumina. Rahvastikuprognosis baasstsenaariumi põhjal, kus arvestatakse ainult piirkonna elanike sisemist taastepotentsiaali ilma rändeta, sünnib aastatel 2017-2021 Mustvee vallas 221 last, mis on keskmiselt 44 sündi aastas. Rändega tehtud rahvastikuprognosis on pessimistlikum. Vastavalt rändestsenaariumile väheneb elanike arv piirkonnas võrreldes 2017. aastaga 2027. aastaks 18% võrra ja 2037. aastaks 37% võrra, mis võrreldes baasstsenaariumiga on vastavalt 4% ja 19% enam. Seega tuleb Mustvee vallal arvestada jätkuvalt elanike, sh ka laste arvu vähenemisega.

Mustvee vallas on Mustvee linn, 2 alevikku ja 56 küla.

Mustvee vallas elab 1.01.2024 rahvastikuregistri andmetel kokku 5 226 elanikku. Valla keskuseks on Mustvee linn, mis on ühtlasi valla suurim asula ( 1192 elanikku). Avinurme alevikus elab 637 inimest ja Lohusuu alevikus 298 inimest. Vallas on kokku 56 küla. Rahvaarvult suurim on Raja ( 317 inimest), järgnevad Voore ( 241), Kükita ( 208), Kääpa ( 188), Tiheda ( 143), Ulvi ( 145), Kasepää ( 129), Metsaküla ( 91), Võtikvere ( 92) ja Tammispää ( 76).

## 1.2. Haridus ja noorsootöö

Mustvee vallas tegutsevad koolieelsed lasteasutused kõikides piirkondades: Avinurme ja Lohusuu alevikus, Tiheda, Voore ja Kääpa külas ning Mustvee linnas. Kokku käis 12.09.2018. a seisuga valla lasteaedades 164 last, täpsemad andmed on toodud järgnevas tabelis.

Laste arv lasteaedades 12.09.2018 seisuga:

	Rühmade arv	Laste arv
Avinurme Lasteaed Naerulind	3	54
Voore Põhikool	2	32
Mustvee Lasteaed	5	66
Lohusuu Kool	1	12
<b>KOKKU</b>		<b>164</b>

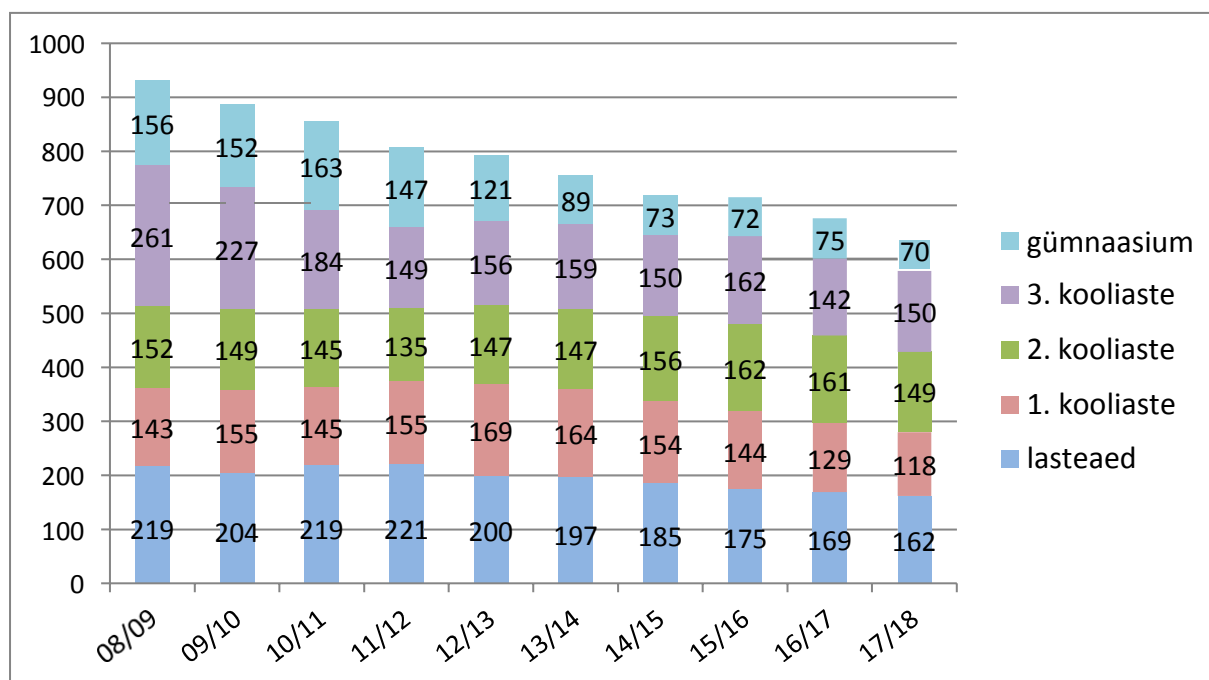
Valla üldhariduskoolid on Avinurmes, Lohusuus, Voorel ja Mustvees. Gümnaasiumiharidust antakse kahes koolis: Avinurme Gümnaasium ja Peipsi Gümnaasium. Voore Põhikool ja

Lohusuu Kool on 9-klassilised, lisaks haldab kool mõlemas piirkonnas ka lasteaeda.

12.09.2018. a seisuga õppis valla koolides kokku 471 õpilast:

Avinurme Gümnaasium	163
Peipsi Gümnaasium	139
Mustvee Kool	83
Voore Põhikool	50
Lohusuu Kool	36
<b>KOKKU</b>	<b>471</b>

Laste ja noorte arv Mustvee valla haridusasutustes on viimase kümne aastaga langenud 30% (vt joonis 3). Kui lähtuda 2017. aastal piirkonnas elavate laste arvust vanuses 0-15, siis arvutuslikult põhikooliealiste laste arv vanuses 7-15 järgnevatel aastatel väheneb. See tuleneb sündide arvu langusest piirkonnas aastatel 2012-2016. 2024. aastal on arvutuslikult põhikooliealiste laste arv võrreldes 2017. aastaga 24% võrra väiksem. Noorte arv vanuses 16-18 püsib arvutuslikult lähiaastatel 2017. aasta tasemel.



Joonis 3. Laste arv Mustvee valla haridusasutustes 2008-2018 (allikas: Haridussilm)

Mustvee valla ja teiste omavalitsuste vahel toimub märgatavas mahus koolidega seotud mõlema suunalist rännet. Seetõttu on oluline tagada sobiv ühistranspordiühendus ning üle vaadata õpilastranspordi lahendused. Mustvee valla koolivõrk on hetkel asukohtade osas optimaalne, kuid lähiaastatel on vajalik välja töötada kooliastmete jätkusuutlikkuse kriteeriumid (liitklasside tulevik, kolmas kooliaste jms). Samuti vajab lahendamist gümnaasiumihariduse pakkumine (asukohad, õppesuunad, turundus jm).

Huviharidust pakub Mustvee vallas hallatava asutusena Mustvee Muusika- ja Kunstikool, millel on filiaal avatud 2017. aastast Avinurmes ning 2018. a sügisest ka Voorel. Huvitegevus

on vallas mitmekesine, kõikides piirkondades toimuvad erinevad huviringid lastele ja noortele. Huvihariduse ja –tegevuse kättesaadavuse laiendamiseks on koostatud endiste omavalitsuste poolt vastav kava, mille alusel suunatakse riigi poolt valdkonna arenguks eraldatud täiendavaid vahendeid.

Noortekeskused ja noortetoad asuvad Lohusuus, Rajal, Voorel ning Mustvees. Mustvee Valla Noortekeskus alustas tööd 01.01.2019, mis ühendab piirkondade noortekeskused ning tagab ühtse koordineerimise ja valdkonna arendamise.

#### **Valdkonna arengueeldused:**

- haridusasutustes on ametikohad täidetud
- gümnaasiumihariduse olemasolu vallas
- individuaalne lähenemine õppetöös
- mitmekesine huvitegevus
- huvikooli olemasolu
- kogukonna ühtsus ja omavaheline suhtlemine
- noortekeskuste olemasolu
- projektides osalemine (kõik asutused on võimelised ise projekte kirjutama)
- haridusasutuste ja nende juhtide koostöö
- olemas kodulähedane haridus
- loodud lasteaed-koolid

#### **Valdkonna kitsaskohad:**

- koolivõrk on korrastamisel
- tugispetsialistide puudus
- mõned noored ei jää kodukoha gümnaasiumisse
- õpilastransport – pikad õpilasringid, huviringi saamine raskendatud
- 18-26 a noor on kaasamata
- hoonete korrashoid ja vajadus kaasajastada/ renoveerida
- laste vähesus
- vähe noori õpetajaid
- kaasaegsete õppevahendite vähesus
- arvutipargi ja internetiühenduse puudulikkus/ vähesus
- haridusala alarahastamine
- liitklassid ja –rühmad osades haridusasutustes

#### **Hetkeolukord 2024:**

Mustvee vallas oli 2023. aasta lõpus 7 munitsipaalharidusasutust: Avinurme Gümnaasium, Avinurme Lasteaed Naerulind, Lohusuu Kool (koolieelne lasteasutus ja põhikool, mis tegutsevad ühe asutusena), Mustvee Kool, Mustvee Lasteaed, Peipsi Gümnaasium ja Voore Põhikool (koolieelne lasteasutus ja põhikool, mis tegutsevad ühe asutusena).

2023/2024. õppeaastal õppis Mustvee valla koolides kokku 434 õpilast, sh Avinurme Gümnaasiumis 161 (sh 40 gümnaasiumis), Lohusuu koolis 36, Peipsi Gümnaasiumis 129 (sh 22 gümnaasiumis), Mustvee Koolis 75 ja Voore Põhikoolis 33 õpilast.

2023. aastal oli Mustvee valla lasteaedades kokku 154 last. Avinurme Lasteaias Naerulind on 3



rühma ja 40 last, Voore Põhikooli Kääpal ja Voorel 2 rühma ja 38 last, Lohusuu Põhikooli lasteaias 1 rühm ja 11 last ja Mustvee Lasteaias 5 rühma ja 65 last. Mustvee Lasteaed tegutseb kahes majas. Mustvee maja Narva tn 24/1 ja Tiheda maja Sõpruse tn 88. 2024. a suvel laiendati Kääpa rühma ruume ja sügisest lisandub 1 rühm juurde.

Mustvee valla laste arv on vähenev. Haridussilma andmetel õppis 2015/2016. õppeaastal Mustvee vallas 540 üldhariduses õppivat õpilast, 2023/2024. õppeaastal oktoobri seisuga õppis Mustvee valla koolides 432 õpilast. See on 108 last vähem.

2023. aastal toimusid Mustvee valla haridusvõrgu ümberkorraldamise ettevalmistustööd. Haridusvõrgu ümberkorraldamise eesmärgiks on tagada hariduse jätkusuutlikkus piirkonnas ning kasutada haridusvaldkonna ressursse otstarbekamalt, suunates senisest enam vahendeid õppe- ja arendustegevusse, tugiteenustesse ning konkurentsivõimelisematesse palkadesse.

Moodustati töörühm, kaasati MTÜ Hea Hariduskorralduse eksperdid ja peeti avalikke arutelusid. Mustvee Vallavolikogu otsustas koolivõrgu korrastamiseks sulgeda alates 1. septembrist 2024 Peipsi Gümnaasium ja liita põhikooli osa õpilased Mustvee Kooliga ning gümnaasiumi õpilased Avinurme Gümnaasiumiga.

Riiklikult on otsustatud eestikeelsele õppele järk-järguline üleminek.

Praeguse koolide liitmise tulemusena paranevad eesti keelest erineva emakeelega õpilaste eesti keele õppimise võimalused. Õppeasutus on mõeldud eelkõige õpilasele tema arengu toetamiseks. Lapse huvides on kindlasti suurem valikuvabadus nii vabaainete kui huviringide osas, mida saab enam pakkuda koolis, kus on suurem laste arv.

Eesti hariduskorralduse läbivaks põhimõtteks on kaasava hariduse rakendamine. Kvaliteetne üldharidus peab järgima kaasava hariduse põhimõtteid ja olema võrdväärselt kättesaadav kõigile inimestele, sõltumata nende sotsiaalsest ning majanduslikust taustast, rahvusest, soost, elukohast või erivajadusest. Kooli ülesanne on tagada igale õpilasele tema individuaalsetest võimetest lähtuv jõukohane õpe ja areng. Jõukohase õppe ja vajaduspõhise toe tagamiseks on oluline kõikide osapoolte koostöö - õpilane, õpetaja, lapsevanem, hariduslike erivajadustega õpilaste õppe koordineerija (HEVKO) ja tugispetsialistid. Tähtis on hariduslike erivajadustega õpilase varajane märkamine ja asjakohase toe kiire võimaldamine.

Uuel õppeaastal on HEV õpilaste, sh. andekate õpilaste, märkamine, toetamine ja kaasamine valla ja koolide erilise tähelepanu all. Mustvee valla kõik koolid on rakendanud üldtoe raames eripedagoogi-logopeedi teenust ning psühholoogi nõustamist. Koostatud on individuaalseid õppekavasid üksikutes õppeainetes, õpilased on osalenud õpiabi tundides ja eesti keelest erineva kodukeelega õpilastele on rakendatud õpiabi eesti keeles. Väikese õpilaste arvuga Lohusuu ja Voore koolides on märgatud igat õpilast ja lähenetud individuaalselt, võimaldades just tema vajadustest lähtuvat õpituget.

Kõik õpetajad ei ole valmis kaasava hariduse põhimõtteid rakendama, nad vajavad koolitusi HEV õpilaste märkamiseks ja nende õppe korraldamiseks. Plaanis on tõsta õpetajate teadlikkust erivajadusega õpilaste märkamisest, toetamisest, kaasamisest jne. 26.08.2024.a toimus Mustvee valla hariduskonverents teemal: Kaasav haridus. Koolid suunavad õpetajaid täiendavalt koolitustele-seminaridele kaasava hariduse teemadel. 2024.a jaanuari koolivaheajal planeeritakse

valla koolidele kogemuste vahetamise päeva, et õppida headest praktikatest HEV õpilaste kaasamisel. Igas koolis toimuvad kaasava haridusest infotunnid ka lapsevanematele.

Koolides ei ole piisavalt vahendeid HEV õpilaste õppetöö korraldamiseks, arvestades õpilaste individuaalseid vajadusi. 1:1-le või väikeklassi õppe läbiviimiseks puuduvad ruumilised võimalused, üldine mürafoon koolimajades on kõrge. Puuduvad eraldi helikindlad individuaal- või rühmaõppeks mõeldud ruumid, eriti Mustvee Koolis ja Avinurme Gümnaasiumis. Puuduvad nüüdisaegsed õppevahendid erivajadustega õpilaste õppe toetamiseks (keskendumis-, tähelepanu- ja erinevate meelte arendamiseks). Kaasava hariduse rakendamiseks taotletakse 2024.a sisustuse ja õppevahendite soetamiseks toetust meetmest Kaasava hariduse põhimõtete rakendamine.

Probleemiks on vananev õpetajaskond, kvalifikatsiooninõuetele mittevastavate õpetajate osakaal ja tugispetsialistide puudus. Omavalitsustel, kes ei suuda pakkuda konkurentsivõimelist töötasu ning tänapäevast õppekeskkonda, on keeruline kaasata munitsipaalkoolidesse uusi kvalifitseeritud õpetajaid ja tugispetsialiste. Plaanis on Mustvee linna ehitada hariduskeskus, mis võimaldaks õpilastel kaasaegses õppekeskkonnas kvaliteetselt haridust omandada.

Huviharidust pakub Mustvee vallas hallatava asutusena Mustvee Muusika- ja Kunstikool, millel on filiaal avatud 2017. aastast Avinurmes ning 2018. a sügisest ka Voorel.

Alates 01.01.2019 töötab Mustvee Vallavalitsuse hallatav asutus Mustvee Valla Noortekeskus, mis koondab endas viit varasemat noortekeskust. Eesmärgiks on luua noortele loovust ja identiteeti toetav turvaline ja kaasav arengukeskkond, võimaldada noortel aktiivselt sisustada oma vaba aega ning suunata noori olema ühiskondlikult aktiivne.

Noortetoad on avatud Voorel, Mustvees, Avinurmes ja Lohusuus. Raja noortetoa juht lahkus töölt ja praegu ei ole plaanis seda noortetuba avada. Raja noored saavad osaleda Mustvee noortetoa tegemistes, see aitab kaasa erinevate kogukondade ja kodukeelega noorte paremale lõimumisele. Mustvee noortetuba kolis vabanenud ruumidesse Savikojas ja Lohusuu noortetuba viidi üle koolimaja ruumidesse. Voorel noortetuba asub renoveeritud ruumides. Remonti vajab Avinurme noortetuba. Tegeleda tuleb noortetubade töö sihiteadlikuma planeerimisega.

Laste ja noorte vaba aja sisustamisega tegelevad ka Mustvee valla koolid, külaseltsid, rahvamajad, kultuurikeskused jt. Paljud noortele suunatud tegevused on projektipõhised. 2023. aasta esimeses pooles toimusid noortekeskuseülesed festivalid- Rajal Teadusfestival, Lohusuus Tantsufestival, Voorel Toidufestival, Mustvees Koostööfestival ja Avinurmes Virtuaalfestival. Raja noortetuba koostöös MTÜ Kasepää Arendus- ja Ettevõtluskeskusega kirjutasid projekti „Laste mänguväljak Pereväljakuks“, mis sai rahastuse. Raja Vabaajakeskuse maja juurde rajati projekti raames mänguväljaku laiendus. Taas tuleb ellu kutsuda noortevolikogu, et võimaldada noortel kaasa rääkida valla tegemistes.

### **1.3. Kultuur, sport ja külaliikumine**

Mustvee vallavalitsuse hallata on järgmised kultuuriasutused: Lohusuu Vabaajakeskus, Kasepää Rahvamaja, Raja Vabaajakeskus, Mustvee Kultuurikeskus, Avinurme Kultuurikeskus, Voore Seltsimaja ning Saare Rahvamaja. Lisaks nimetatud asutustele pakuvad kultuuriteenuseid ka piirkondades tegutsevad raamatukogud ja mittetulundusühingud.

Mustvee vallas on Mustvee valla keskraamatukogu, 6 haruraamatukogu (Avinurme, Lohusuu, Kasepää, Raja, Saare ja Voore) ning 1 väliteeninduspunkt Ulvil.

Sporditegevust pakub hallatava asutusena Mustvee Spordihoone, spordisaalid on ka Avinurme Gümnaasiumis ja Voore Põhikoolis. Avinurme kultuurikeskuses asub valla ainus ujula. Lisaks on valla omandis palju välispordirajatisi – staadionid, multifunktsionaalsed spordiväljakud ja palliplatsid. Väiksemaid mänguväljakuid ja külaplatse haldavad külaseltsid.

Vallas toimub palju kultuuri- ja spordiüritusi, mille korraldamisel on kandev roll valla asutustel, kolmandal sektoril ja külaseltsidel. Lisaks on järjest rohkem üritusi korraldamas erasektor.

Mustvee vallas on aktiivne külaliikumine ning seltsitegevus. Kokku on vallas Statistikaameti andmetel tegutsevaid mittetulundusühinguid 130. Vallavalitsus toetab kodanikuühendusi oma eelarvest iga-aastaselt, välja on töötatud ühtne kord ja toetuse jagamise põhimõtted. Vald on rikas usuliste organisatsioonide poolest – kokku tegutseb omavalitsuses 10 kogudust.

#### **Valdkonna arengueeldused:**

- omanäoline ja mitmekesine kultuur
- tugevad kollektiivid
- korras majad ja välialad
- tugevad ja ühtehoidvad külad/kogukonnad
- tugevad MTÜd ja kodanikualgatus
- tugevad meeskonnad spordis
- olemas taristu (spordihooned, ujula jne)
- suured traditsioonilised kultuuri- ja spordiüritused
- erinevad usutunnistused
- Peipsi järv - toetab kultuuri arengut

#### **Valdkonna kitsaskohad:**

- omanäolise kultuuri järjepidevuse hääbumine
- täismõõtmetes kaasaegse staadioni puudumine
- kultuuriürituste kommunikatsioon, vähene koostöö ürituste korraldamisel
- esineb probleeme parkimisalade ja välisvalgustusega
- puudub konkreetne plaan, mida teha osade rahvamajade ja endiste koolihoonetega
- välilavasid on vähe või kehvast seisukorras
- kogukondadel puudus koolitustest
- spordis puudub koordinaator
- olemasolevate spordirajatiste vähene kasutamine suvisel ajal
- kutsega treenerite vähesus ei võimalda riiklikke investeeringuid valda kaasata
- kogukondade arvamusi ei koguta ja arvestatakse vähe
- vähe on organiseeritud rahvaspordi üritusi
- kommunikatsioon ja teave ürituste kohta on puudulik

## Hetkeolukord 2024:

Mustvee vallas on kaks kultuurikeskust (Mustvee Kultuurikeskus, Avinurme Kultuurikeskus), kaks vabaajakeskust (Lohusuu Vabaajakeskus, Raja Vabaajakeskus), kaks rahvamaja (Kasepää Rahvamaja ja SA Kalevipoja Koda hallatav Saare Rahvamaja) ning Voore Seltsimaja.

Kultuurikeskused säilitavad ja arendavad rahvakultuuri ja pakuvad kultuuriteenust.

Avinurme Kultuurikeskuses tegutseb kaheksa kultuuriringi: meeskoor, naiskoor, puhkpill, segarahvatants, suveteater, idamaise tantsu rühm. Vadil tegutseb segakoor. Meeskoor, naiskoor, puhkpill ja rahvatantsijad võtavad osa üldlaulu- ja tantsupidudest, maakonna laulu- ja tantsupidudest.

Näited ringide toimumisest: Kasepää Rahvamajas tegutseb kolm huviringi: Kasepää lauluansambel, Kasepää teatritrupp ja käsitööring. Raja Vabaajakeskuses tegutseb ansambel „Nadežda“ ja „Rainka“ ja draamaring. Lohusuu Vabaajakeskuses tegutsevad käsitööring, kunstiring, näitering, tantsuringid ja lauluringid.

Valla spordirajatised vajavad renoveerimist. Valla spordihoonete rekonstrueerimise vajadus on suur, sest eelmisel sajandil rajatud võimlad on ajale jalgu jäänud ja vajavad uuendust, et pakkuda tänapäevaseid sportimise võimalusi. Valla koolide juures parendatakse 2022.-2025.aastatel miniareenasid ja spordiväljakuid. Riigieelarvelise toetuse abil on rajatud Mustvee lasteaias ronila ning Lohusuu välitrenažööridega spordiplats.

Mustvee Valla Spordikeskus on Mustvee Vallavalitsuse hallatav asutus, kus viiakse läbi kehalise kasvatus tunde kooliõpilastele, toimuvad spordiklubide üritused, võistlused ja laagrid ning pakutakse sportlike tegevusi kõigile Mustvee valla elanikele. 2023. aastal toimusid iganädalased treeningud saalihokis, võrkpallis, jõusaalis, taekwondos, indiacas, jalgpallis ja tennises. 1998. aastal ehitatud spordihoone on halvas seisukorras. Hoone välispiirded on amortiseerunud ja ventilatsiooni puudumise tõttu on hoones halb sisekliima. Projekt „Mustvee spordihoone energiatõhusaks muutmise“ sai toetust ja plaanis Mustvee spordihoonesse tehtavate investeeringute kaudu energiatõhususe parandamine, viies hoone energiaklassile B, et tagada kvaliteetsed ja jätkusuutlikud võimalused sportlike tegevuste harrastamiseks.

Avinurme spordihoones on täismõõtmetes korvpalliväljak, võrkpalliväljak, saab mängida sulgpalli ja tennist, avatud on lasketiir.

Avinurme Kultuurikeskuses on avatud ujula. Basseinis on kaks ujumisrada pikkusega 17 m. Suurim sügavus on 1,5 m ja minimaalne 1,1 m. Kasutada saab soome sauna, aurusauna, mullivanni ja puhkeruumi. Aastas külastatakse ujulat üle 5000 korra. 2023.a vahetati ujula ruumis 3 pakettakent. Remonti vajab ujula kohal olev katus.

Raamatukogud täidavad mitmeid ülesandeid, pakkudes inimestele erinevaid vaba aja veetmise võimalusi kultuurivaldkonnas. Eesti Raamatukoguhoidjate Ühingu koordineerimisel ja Kultuuriministeeriumi toel on valminud „21. sajandi raamatukogu visioonidokument“, milles on võetud suunaks raamatukogude aktiivsema dialoogi loomine teenindatava piirkonna kogukonnaga. Tehes koostööd piirkonna kultuuriasutuste ja haridusasutustega, saab raamatukogude personal osaleda kultuurisündmuste korraldamisel ja raamatukogu täita ka seltsiruumide funktsiooni. Raamatukogud korraldavad individuaalseid kasutajakoolitusi raamatukoguteenuste ja raamatukogu kasutamise osas peamiselt uutele lugejatele ja kooliõpilastele. Peamised sihtrühmad, kellele üritusi korraldatakse on lasteaia lapsed, kooliõpilased ja eakad. Ürituste eesmärgiks on teema-aasta tutvustamine, kirjanduse propageerimine ja lugemisele suunamine, rahvakalendri tähtpäevade ja kirjanike juubelite tähistamine. Mustvee raamatukogudel on ühtne koduleht ja Facebook, Raja haruraamatukogul blogi. Facebook võimaldab huvilistel kursis olla raamatukogus toimuvaga ja saada infot uutest raamatutest.

2023. aastal jätkus ka Mustvee valla eelarvest mittetulundusühingute toetamine, mille eesmärgiks on laiendada Mustvee vallas kultuuri-, spordi- ja noorsootöö, sotsiaali ning külaliikumise võimalusi, arendada kodanikualgatuslikku tegevust ning soodustada valla elanike koostööd. Kokku laekus 38 avaldust summas 83 920 eurot. Mustvee vald toetas mittetulundusühinguid 36 050 euroga, sealhulgas oli eraldatud iga-aastane tegevustoetus Mustvee valla kogudustele kokku 5 000 eurot. Valdav osa taotlustest oli seotud vabaaja ürituste ja sporditegevuse korraldamisega.

Mustvee Vallavalikogu 30.05.2018 määrusega nr 19 kehtestati “Mustvee valla kogukonnakogu statuut”, mis reguleerib kogukonnakogude moodustamist, kogukonnakogu pädevust ja töökorraldust Mustvee vallas. Kogukonnakogud moodustatakse valla erinevate piirkondade huvide paremaks arvestamiseks omavalitsuse ülesannete täitmisel. Mustvee vallas on moodustatud seitse kogukonnakogu (Mustvee-, Kasepää-, Raja-, Lohusuu-, Avinurme-, Voore- ja Kääpa piirkonna kogukonnakogud). Aastal 2023 jätkasid ka kogukonnakogud oma tegevust. Registreeritud on 4 protokollit kogukonnakogude koosolekutest. Piirkonniti on toimunud ka rahvakoosolekuid.

#### **1.4. Külustuskeskkond**

Mustvee valla üks suuremaid ressursse turismi arendamisel on Peipsi järv ja selle äärne ala, kuid olulised tõmbekeskkused on ka Avinurme (kohaliku puu- ja käsitöö tutvustamine) ning Kääpa (Kalevipoja temaatika).

Olulisemad vaatamisväärsused ja turismiobjektid:

- Avinurme muuseumrõng
- Avinurme Puiduait
- Heino Lubja Kaalumuuseum
- Raja vanausuliste palvemaja
- Kükita vanausuliste palvela
- Mustvee vanausuliste muuseum

- Peipsimaa muuseum
- Püsinäitus „Peipsi järve elu tuba“
- 7- kilomeetri pikkune tänavküla
- Kalevipoja muuseum, seikluspark ja mänguhuov
- Peipsi rannik – Mustvee rand, Raadna, puhkekohad piirkonniti
- RMK matkarajad
- Mustvee kirikud
- Lohusuu kirikud
- Avinurme kirik ja pastoraat

Vallas asub Jõgevamaa suurim majutuskoht (Voore Külalistemaja), kuid Peipsiäärsel alal ööbimiskohti napib. Peipsimaa Turismi poolt tellitud mobiilpositsioneerimise andmetel liigub valla territooriumil palju väliskülastajaid, kuid paljud neist ei ööbi piirkonnas. Jaanuarist märtsini liigub enim Läti turiste (kalastamine), ülejäänud kuudel on ülekaalus Soome turistid.

Mustvee vald osaleb aktiivselt piirkonna turismivõrgustike tegevuses – MTÜ Peipsimaa Turism, Jõgevamaa Arendus- ja Ettevõtluskeskus, Lõuna-Eesti Turismiklaster ja Leader- tegevusgrupid.

#### **Valdkonna arengueeldused:**

- Peipsi järv – suur potentsiaal
- loodus (voored, järved, metsad, RMK matkarajad)
- suured ja tuntud traditsioonilised üritused (Avinurme tünnilaat, Mustvee linnapäevad, Kasepää kala- ja veefestival, Peipsi romantika, Sisevete festival, Lohusuu Kalurite päev, Kääpa kohvikutepäev jne)
- omanäoline kultuur, mis pakub huvi turistidele
- kohalikud legendid – Kalevipoeg
- igas kohas oma temaatikaga muuseumid
- turismiobjektide hea külastatavus
- toimivad olemasolevad turismivõrgustikud

#### **Valdkonna kitsaskohad:**

- majutus- ja toitlustusasutuste puudus, peatuskohtade puudus
- Peipsi järve vähe ära kasutatud, veeturismi pakkujate puudus
- supluskohtade korrashoid ja tugitaristu puudulikud
- viidad, infotahvlid puudulikud
- puudub väljapääs järvele, võimalik üksikutes kohtades
- matkaradade puudus, uue tegemine on raskendatud
- piirkonnas liigub palju turiste, kes ei ööbi kohapeal

#### **Hetkeolukord 2024:**

Mustvee vallas tegutsevad mitmed eriilmelised turismi- ja kultuuriettevõtted/külastuskeskused.

Mustvee vallas tegutseb jätkuvalt 10 kogudust, mis peavad 10 sakraalhoonet, nende seas on nii kirikud kui palvelaid. Mustvee vallas tegutsevatele kogudustele eraldatakse iga-aastaselt tegevustoetust lähtuvalt Mustvee valla eelarves kinnitatud summast.

Võetakse osa Peipsimaa ühisüritustest: Peipsi Toidu Tänav, Pöörane TäiskuuÕösööming ja Sisevete festival, Peipsimaa Arengufoorum. Mustvee valla turismi arendamisel tehakse koostööd Lõuna-Eesti Turismiklastriga, Peipsimaa Turism MTÜ, MTÜ Kultuuritee ning Jõgevamaa Arendus- ja Ettevõtluskeskusega. Euroopa Merendus- ja Kalandusfondi meetme abil korraldati aastatel 2022- 2023 Mustvee vallas suuremad kalapeod nagu nt Kalevipoja Kala- ja Veefestival, Kasepää Kala, Lohusuu Kalurite päev.

Rikkaliku kultuuripärandiga ja traditsioone hoidva vallana korrastatakse külastuskeskkondi ja kultuurilis-ajaloolisi objekte koostöös mittetulundusühingutega. MTÜ Peipsimaa Turismi projekti abil on paigaldatud Mustvee vallas Lohusuu alevikus, Vilusi, Kääpa ja Voore külades ning Mustvee linnas puidust puhkekohad koos mänguväljaku atraktsioonidega. Jõgevamaa Arendus- ja Ettevõtluskeskus SA paigaldas Jõgevamaa uued turismikaardid.

### **1.5. Majandus ja ettevõtlus, tehniline taristu**

Statistikaameti andmetel oli 2017. aastal vallas 240 majanduslikult aktiivset füüsilisest isikust ettevõtjat, 257 osühingut, 1 aktsiaselts ja 4 tulundusühistut. Valla suurimaks tööandjaks on metallitöötlemisega tegelev Avinurmes asuv ettevõtte Birger OÜ (120 töötajat).

Ligi 50% ettevõtetest (242) tegeleb põllumajanduse, metsamajanduse või kalapüügiga. Tegevusaladest järgnevad hulgi- ja jaekaubandus ning mootorsõidukite remont (60 ettevõtet), töötlev tööstus (44), ehitus (29), kutse-, teadus- ja tehnikaalane tegevus (24), veondus ja laondus (21) ning majutus ja toitlustus (19). Valdav osa ettevõttest on mikroettevõtted (vähem kui 10 töötajat).

Sarnaselt teiste Peipsiäärsete omavalitsustega on Mustvee vallas sissetulekute tase Eesti keskmisest oluliselt madalam. Palgatöötaja kuukeskmise brutotulu 2017. a oli 949 eurot, samas kui Eesti keskmine oli 1 155 eurot.

Valda läbib Jõhvi-Tartu-Valga maantee (põhimaantee nr 3) ning tugimaanteed: Rakvere- Luige, Jõgeva-Mustvee ja Aovere-Kallaste-Omedu. Vallateede kogupikkus on teeregistri andmetel 243 kilomeetrit, neist kattega teid on 21 km, enamik teid on kruusakattega.

Mustvee vald on MTÜ Jõgevamaa Ühistranspordikeskuse liige ning liinivõrgu haldamine toimub MTÜ kaudu. Lisaks on valla hallata mitmed õpilasliinid. Mustvee linna läbivad paljud kommertsliinid, kuid väiksemates asulates peatuvad vaid vähesed bussid.

Ühisveevärgi ja –kanalisatsioonisüsteemi (ÜVK) arendamisse on varasemalt investeeritud tagasihoidlikult (v.a Mustvee linn ja Avinurme alevik), mistõttu on lähiaastatel vajalik teha suuri investeeringud tiheasustusaladel ja kompaktses asustusega piirkondades. ÜVK haldamisega tegeleb Mustvee linnas OÜ Mustvee Haldus, teistes ÜVK piirkondades on teenus üle antud AS-ile Emajõe Veevärk.

Kaugküttepiirkonnad on Mustvee vallas Avinurme alevikus, Kääpa ja Voore külades ning Mustvee linnas. Nimetatud piirkondadele on varasemalt koostatud soojusmajanduse arengukavad,

kus on välja toodud soovituslikud tegevuskavad katlamajade arendamiseks. Lähiaastatel vajab soojamajandus olulisi investeeringuid katelde ja soojatrosside uuendamiseks.

Valla kommunaalteenuste pakkumises on kavas lähiajal ümberkorraldused. Hetkel tegeleb Mustvee linnas teenuste pakkumisega valla omandis olev ettevõtte OÜ Mustvee Haldus, endise Saare valla piirkonnas haldab kommunaalmajandust hallatav asutus Mustvee Vallavara. Teistes piirkondades on vallavalitsuse koosseisus vastavad töökohad. Jäätmemajandust korraldatakse vastavalt Mustvee valla jäätmehoolduseeskirjale.

#### **Valdkonna arengueeldused:**

- loodusressursid (järved, mets, põllumaa, jõed)
- olemasolev kompetents (puidutöötlemine, kalapüük ja töötlus, köögivilja, metalli töötlemine)
- Jõhvi-Tartu maantee ehk Via Hanseatica trass
- Peipsi sadamad (nii majandus kui veeturism)
- turism kui majandusharu - ettevõtted edukalt tegutsemas
- traditsioonid hästi välja arenenud, tuntud märgid (tänavakaubandus, sibul, peipsi kurk, kala, Avinurme puidutooted, tunnussüüdmused)
- ettevõtlike noorte programmid

#### **Valdkonna kitsaskohad:**

- tööjõu puudus (oskustöölised) - ettevõtted ei saa laieneda kuna pole töötajaid
- töökohtade puudus
- madal palgatase
- kutsehariduse võimaluse puudumine piirkonnas (ettevõtted saaks pakkuda praktikat)
- üürikorterite puudus
- ettevõtjate vaheline koostöö, ettevõtjad pole organiseerunud
- kohalike teede ja tänavate seisukord, vähe kergliiklusteid
- hoonete energiatõhusus, energialahendused
- mahajäänud hooned
- interneti kiirus ei vasta soovidele
- ühistranspordi korraldus (keeruline liikuda valla siseselt kui ka suurematesse linnadesse)
- ühisveevärgi ja -kanalisatsiooni seisukord
- investeerimisvõimaluste vähene reklaam
- vähene alustavate ettevõtjate tugi ja tunnustus

#### **Hetkeolukord 2024:**

Mustvee linnaruumi arendamisel on tehtud mitmeid olulisi samme, et parandada linna elukeskkonda ja muuta see atraktiivsemaks nii elanikele kui ka külastajatele. Linnaruumi arendamiseks on läbi viidud arhitektuurivõistlus, mille tulemusena saadi linnakeskuse eskiislahendus, mis annab võimaluse edaspidi linnakeskust ühtse visiooni alusel arendada. Rajatud on uusi mänguväljakuid (ranna-alal paiknevad mänguväljakud) ja sportimisvõimalusi (ranna-alal asuv väljõusaal) nii lastele kui ka täiskasvanutele. Mustvee sadama-alale ehitati laulev purskkaev, mis lisab piirkonnale esteetilist väärtust, on atraktiivne turismimagnet ning on populaarne kogunemiskoht linnakodanikele.



2023. aastal teostati Euroopa Liidu välispiiri programmi toel Mustvee joogivee pumpla rekonstrueerimine. Paigaldati muldesse täiendavad veereservuaarid kogumahutavusega 120 m<sup>3</sup> ja uued pumbad koos juhtimisautomaatikaga ning piisava jõudlusreservi varuga, vahetati veefiltrites filtriliiv, juhtimisklapid ja juhtimisautomaatika. Sellega tõusis pumpla tootlikkus ja töökindlus, mis aitab vältida suvisel tarbimise kõrgperioodil veekatkestusi ja surve langust veetrassides. Sama projekti raames toimus sadama lõunamuuli alale paatide remondiplatsi rajamine. Platsile paigaldati vastav veekogumissüsteem koos õlipüüduriga. Paatide remondiala juurde soetati sanitaarkonteiner. Konteiner on kolmeosaline. Igas osas tualett, dušš ja valamü. Konteineri paigaldamisega luuakse lõunamuuli külastavatele karavanituristidele, paadireisijatele ja rannas käijatele tualeti kasutamise ja pesemise võimalus.

Mustvee Vallavalitsus on esitanud PRIAle projekti „Mustvee sadamaala arendamine kalandustraditsioonide edendamiseks“. Projekti raames planeeritakse 2024-2025. aastal rekonstrueerida navigatsioonimärgid parandades sadamaalale ligipääsu ning ohutut ja sujuvat navigatsiooni, vahetada sadamaalal liikuvuse parandamiseks kõnnitee kruuskatend sillutiskatendiga, soetada 2- kohaline WC soojak ja paigaldada infostendid eesmärgiga jagada sadamaalal korraldusliku-, kalastus- ja turismialast infot.

Lohusuu alevikus Peipsi järve ääres on valimis saanud Lohusuu puhkeala väljaarendamise I etapp, mille raames on välja ehitatud pinnasekattega juurdepääsutee ja slipp. Slipi ehitamine tagab veesõidukite turvalise, kontrollitud ja väiksema reostusohuga vette laskmise. Lohusuu puhkeala väljaarendamise II etapi töid teostatakse 2024 ja 2025.aastal. Rajatakse slipi manööverdusala, juurdepääsutee valgustus, teostatakse paadisliipi ja ujukaid teenindava akvatooriumi süvendamise ja kaldanõlvaste kindlustamise töid ning paigaldatakse slipi teenindava ujukai. Projekti elluviimiseks tellitud keskkonnamõtjude hindamine.

2024-2025. aastatel plaanitakse Maakonna arengustrateegia elluviimise toetusmeetme abil rekonstrueerida Mustvee bussijaama juures olev bussiootepaviljon ja uuendada bussiooteala.

Mustvee vallas on kaasaja nõuetele vastava taristu tagamiseks alustatud Kasepää vee- ja kanalisatsioonirajatiste rekonstrueerimine III etapiga, kus töid teostatakse 2024.- 2025. aastal.

2024. aastal rekonstrueeriti Kääpa küla Siili tn piirkonna amortiseerunud soojatrass 147 m, mille tulemusena vähenevad kaugküttevõrgu kaod ja arvestuslik CO<sub>2</sub> heide.

Mustvee vald jätkas 2023.aastal hajaasustuse programmis osalemist, mille eesmärgiks on maapiirkondades peredele tagada head elutingimused ning seeläbi aidata kaasa elanike arvu püsimisele. Hajaasustuse programmi 2024. aasta vooru esitati Mustvee Vallavalitsusele tähtaegselt 1 taotlust, sh 18 veesüsteemide ja 1 kanalisatsioonisüsteemide rajamiseks. Kogusummas 133 667,37 eurot, millest taotletav toetus oli 78 716,64 eurot. 2024. a voorust rahastati 18 taotlust. Mustvee valla toetus oli 37 590,68 eurot ja riigipoolne toetus 36 712 eurot.

Jätkatakse Voore küla Noorteküla elamuala väljaarendamist.

## **1.6. Sotsiaalhoolekanne ja tervishoid**

Mustvee vallavalitsuse sotsiaalosakond pakub abivajajatele tuge valla viies piirkonnas, kus kodanike küsimustega tegelevad ametnikud ja sotsiaalhooldustöötajad. Kuigi valla elanike arv on vähenenud, suureneb aasta-aastalt abivajajate arv. Seda tingib vananev elanikkond ning puuetega inimeste märkimisväärne osakaal rahvastikust. Vallas napib sotsiaalteenuste pakkujaid era- või kolmandast sektorist. Valla sotsiaaleluruumid paiknevad Avinurmes, Kääpal, Voorel ja Lohusuus.

Omavalitsuste ühinemise järgselt on ühtlustatud valla eelarvest makstavad sotsiaaltoetused. 2018. a on võimalik taotleda järgmiseid toetusi: sünnitoetus, matusetoetus, ranitsatoetus, laste prillitoetus, eakate juubeli- ja sünnipäevatoetus, täisealise isiku ja puudega lapse hooldajatoetus, ujumise toetus, ravimitoetus, küttepuude toetus ning vältimatu abi toetus.

Vallas asub kolm sotsiaalhoolekandeasutust: MTÜ Avinurme Sotsiaal- ja Turvakeskus, MTÜ Kääpa Hooldekeskus ja valla asutatud SA Mustvee Tervis.

Perearstide vastuvõtt toimub Mustvee linnas, Lohusuu alevikus ning Voore ja Kääpa külas. SA Mustvee Tervise baasil on arendamisel Mustvee Tervisekeskus, kus lisaks perearstipraksisele on kavas pakkuda koduõenduse, ämmaemanda, füsioteraapia, psühholoogi ja hambaravi teenust.

#### **Valdkonna arengueeldused:**

- piirkonnad kaetud sotsiaaltöötajatega
- erinevate kompetentsidega pädevad töötajad (üksteise täiendamine, valmisolek muutusteks)
- tervisekeskus – mitmekesised teenused, noored perearstid
- piirkonnas on olemas ööpäevaringset üldhooldusteenust pakkuvad ettevõtted
- teenuste mitmekesisus
- naabrivalve on, kuid vajab arendamist
- aktiivne kultuur toetab sotsiaalseerumist
- võrgustikud olemas (koolid, sots.töötajad, lasteaiad, lastekaitse spetsialist, huvijuhid)
- kriminaalse elemendi vähesus
- keelte integratsioon, kultuuride ja religioonide lõimumine

#### **Valdkonna kitsaskohad:**

- teenuste kättesaadavus raskendatud (kaugus linnadest, kus teenuseid pakutakse, ajafaktor)
- transport ja logistika
- sotsiaalmaja (ööpäevaringne hooldus) ja teenused (saun, pesupesemine, juuksur, maniküür-pediküür)
- Mustvees puudub päevakeskus eakatele ja psüühiliste erivajadustega inimestele
- info ei liigu eakate ja psüühiliste erivajadustega inimeste seas – internet, arvutiõpe
- oskuste puudumine, kohalikud töökohad spetsiifilised
- passiivsete noorte (lisaks erivajaduste ja käitumishäiretega) koondamine ja aktiveerimine
- motivatsiooni ja tahte vähesus (raske motiveerida noort, kui kodus pole toetust)
- lapsevanemate harituse puudulikkus
- vananev elanikkond, puuetega inimesi palju
- negatiivne iive
- madalad sissetulekud
- Avinurmes puudub perearst

## **Hetkeolukord 2024:**

Sotsiaalosakonna töötajad on tegelenud vallas pakutava koduhooldusteenuse korraldamise ja arendamisega. Alates 1. augustist 2024 muutub tasulise koduhooldusteenuse arvestus tunnipõhiseks, 1 tund maksab teenuse saajale 4 eurot. Ühtlustatakse seni piirkonniti erinev olnud dokumentatsioon ja kliendile arve esitamine ning teenuse eest tasumine. Koduhooldusteenust osutatakse ligikaudu 50le valla kodanikule, teenust osutavad 5 sotsiaalhooldustöötajat.

Arvestades, et vanemaealiste ja puudega isikute arv vallas kasvab, suurenevad ka sotsiaalhoolekande ja tervishoiu teenuste nõudlus ning koormus. 01.07.2024.a käivitunud hooldereform on suurendanud sotsiaaltöö spetsialistide töö- ning halduskoormust. Juulis 2024 viibib ööpäevaringsel üldhooldusteenusel 28s hooldekodus üle Eesti 95 Mustvee valla elanikku.

Tervishoiuteenustest on Mustvee vallas olemas perearstid Mustvees, Lohusuus, Kääpal ja Voorel, hambaarst Mustvees, apteegid Avinurmes ning Mustvees.

Lisaks sotsiaalhoolekandeseaduses väljatoodud KOVi poolt osutatavatele sotsiaalteenustele (koduteenus, väljaspool kodu osutatav üldhooldusteenus, tugiisikuteenus, isikliku abistaja teenus, täisealise isiku hooldus, varjupaigateenus, turvakoduteenus, sotsiaaltransporditeenus, eluruumi tagamine, võlanõustamisteenus, lapsehoiuteenus, asendushooldusteenus, järelhooldusteenus) osutab või korraldab Mustvee vald võimalusel ja lähtuvalt isiku abivajadusest ka muid vajaduspõhiseid sotsiaalteenuseid, mis tulenevad isiku tegelikust vajadusest. Teenuseid osutatakse paindlikult ja juhtumipõhiselt.

Puudega isikuid oli 31.12.2023 Mustvee vallas 1003, s.o 20,4 % kogu elanikkonnast. Osalise töövõimega ja puuduva töövõimega inimesi oli vastavalt 510 ja 315 (Statistikaamet).

Töötukassa andmetel oli 2024.a juunis registreeritud töötuse määr Eestis kokku 7,0%. Jõgeva maakonnas oli see näitaja 7,4%. Mustvee vallas oli juunis registreeritud töötuid 176.

Koostöös Päästeametiga tehti 2024.a projekti „Kodud tuleohutuks“ raames korda kahe pere küttekolded. Jätkub sotsiaalkorterite remont ja sisustamine. Mustvee Vallavalitsus teeb tihedat koostööd erinevate ametkondadega (Politsei- ja Piirivalveamet, Sotsiaalkindlustusamet, Jõgevamaa Arendus- ja Ettevõtluskeskus, Eesti Linnade ja Valdade Liit, Rajaleidja, Innove, Punane Rist, Sotsiaalministeerium, Eesti Puuetega Inimeste Koda, Päästeamet jpm) ning võtab osa sotsiaalprobleemide lahendamisele ja heaolu suurendamisele suunatud projektidest.

2024.a II poolaastal viiakse Voore koolis läbi vanemlusprogrammi Imelised aastad koolitus 2-7 aastaste laste vanematele.

## 1.7. Valla juhtimine

Mustvee Vallavolikogu on 21-liikmeline. 2017. a toimusid ühinenud valla volikogu valimised viies ringkonnas ning mandaadid jagunesid järgnevalt:

- Avinurme valimisringkond – 5
- Kasepää valimisringkond – 4
- Lohusuu valimisringkond – 3
- Mustvee valimisringkond (sh Vötikvere küla) – 5
- Saare valimisringkond – 4.

2021. aastal toimunud valimistel oli valla territoorium üks valimisringkond. Mandaate oli 21.

Volikogus on moodustatud 5 alalist komisjoni: eelarve- ja majanduskomisjon, haridus- ja noorsootöökomisjon, kultuuri- ja spordikomisjon, sotsiaal- ja tervishoiukomisjon ning revisjonikomisjon.

Mustvee Vallavalitsus kui organ on 7-liikmeline, esindatud on kõik endised omavalitsused ehk piirkonnad. Vallavalitsuses (ametiasutuses) on tööl 21 ametnikku ja 14 töötajat. Mustvee vallal on kokku 17 hallatavat asutust. Täpne nimekiri on toodud iga valdkonna all. Mustvee vald on ainuosanik OÜ-s Mustvee Haldus ja SA-s Kalevipoja Koda ning Mustvee Tervis SA ainuasutaja. Lisaks on vald AS-i Seitung ja AS-i Emajõe Veevärk aktsionär.

Mustvee vald on liige järgmistes MTÜdes: MTÜ Jõgevamaa Ühistranspordikeskus, Jõgevamaa Koostöökoda, MTÜ Peipsi Kalanduspiirkonna Arendajate Kogu, Peipsi-Alutaguse Koostöökoda, Eesti Linnade ja Valdade Liit, Eesti Valla- ja Linnasekretäride Selts ning Eesti Jõujaamade ja Kaugkütte Ühing.

### Hetkeolukord 2024:

Avalike teenuste osutamine ja korraldamine jätkub piirkondlikul tasandil. Mustvee vallavolikogu ja valitsus asuvad Mustvee linnas.

Mustvee Vallavolikogu 28.06.2023 otsusega nr 34 „Mustvee valla ametiasutuse struktuur ja teenistujate koosseis“ on kehtestatud uus valla ametiasutuse struktuur ja teenistuskohdade koosseis alates 01.07.2023.

Mustvee vallas jätkab tööd kriisikomisjon, mille ülesannete hulgas on ka Ukraina sõjapõgenikega seotud tegevuste koordineerimine, ülevaate koostamine vabade elamispiindade ja majutusvõimaluste pakkumiste osas, elanikkonna jätkuv informeerimine kriisiolukorras toimetulekuks valla lehes, ennetus- ja teavitustöö valla veebilehel ja sotsiaalmeedia lehel jne.

Järgnevalt on toodud **koondhinnang Mustvee valla arengueeldustele ja kitsakohtadele**. Tegemist on pingereaga, kus arenguseminaril osalejad said välja tuua olulisemad punktid.

<b>Mustvee valla arengueeldused</b>	<b>Mustvee valla kitsaskohad ja väljakutsed</b>
-------------------------------------	---

<ul style="list-style-type: none"> <li>• omanäoline mitmekesine kultuur</li> <li>• hästi välja arenenud traditsioonid, tuntud märgid (Peipsi sibul, kurk, kala, puidutooted, tunnussündmused)</li> <li>• rahulik ja turvaline keskkond</li> <li>• loodusressursid (järved, mets, põllumaa, jõed)</li> <li>• Peipsi järv - toetab turismi ja kultuuri arengut</li> <li>• Mustvee tervisekeskus – mitmekesised teenused, noored perearstid</li> <li>• olemasolev kompetents ettevõtluses (puidutöötlemine, kalapüük ja töötlus, köögivilja, metalli töötlemine)</li> <li>• suured kultuuri- ja spordiüritused</li> <li>• kohalikud legendid – Kalevipoeg</li> <li>• kodulähedane haridus</li> <li>• Peipsi sadamad (nii majandus kui veeturism)</li> <li>• turism kui majandusharu - valdkonnas on ettevõtteid edukalt tegutsemas</li> </ul>	<ul style="list-style-type: none"> <li>• (ühis)transport ja logistika</li> <li>• noorte lahkumine piirkonnast</li> <li>• haridusasutuste hoonete korrashoid ja kaasajastamine (renoveerimine) – vajalikud suured investeeringud</li> <li>• madal palgatase ja madalad sissetulekud</li> <li>• töökohtade puudus</li> <li>• tööjõu puudus (oskustöölised), oskuste puudumine – ettevõtteid ei saa laiendada</li> <li>• koolivõrk on korrastamisel</li> <li>• negatiivne iive</li> <li>• Peipsi järve on vähe ära kasutatud, potentsiaali on enamaks</li> <li>• haridusala alarahastamine</li> <li>• 18-26 a noor on kaasamata</li> <li>• kohalike teede ja tänavate kehv seisukord, vähe kergliiklusteid</li> </ul>
--	--

## 2. MUSTVEE VALLA STRATEEGIA 2018-2030

### 2.1. Visioon 2030

**Mustvee vald on Peipsimaa keskus – meeldiva elukeskkonna, mitmekultuurilise kogukonna ja ettevõtlike inimestega atraktiivne kodupaik ja külastuse sihtkoht.**

### 2.2. Põhimõtted ja arengusuunad

Mustvee valla arendustegevuses ja strateegia elluviimisel lähtutakse järgnevatest põhimõtetest:

- **Avatud valitsemine** – Mustvee valla juhtimine on läbipaistev ja detsentraliseeritud. Strateegiliste investeeringute ja ülevallaliste tegevuste kavandamine toimub keskselt, kohalike küsimuste lahendamine kohapeal piirkondades. Kogukonnakogude kaudu tagatakse valla valitsemisel kontakt rohujuuretasandiga.
- **Uuenduslikkus** – Arendustegevuste elluviimisel kasutatakse uuenduslikke lahendusi, tehes koostööd erinevate sektoritega. Oluline on arendada valla poolt pakutavaid e-teenuseid ning kasutada teenuste pakkumisel delegeerimist ja innovaatilisi mudeleid.
- **Kogukondlik koostöö** – Valla suureks väärtuseks on erinevad kogukonnad. Oluline on leida kokkupuutepunkte erinevate rahvuslike, usuliste ja muul moel eristuvate kogukondade vahel, säilitades samas nende eripära ja tagades nende jätkusuutlikku toimimise.

Mustvee valla strateegia põhineb neljal omavahel seotud **arengusuunal**, mis hõlmavad läbivalt kõiki eluvaldkondi:

- **Ettevõtlik vald** – Mustvee vallas on loodud ettevõtluseks soodsad tingimused. Ettevõtlikkust väärtustatakse ja toetatakse igas valdkonnas lapseast täiskasvanuni. Soodustatakse kaugtööd ja paindlikku töökorraldust. Ettevõtjad on märgatud ja kaasatud valla arendustegevusse.
- **Hea kodupaik** – Mustvee vallas on turvaline ja meeldiv elukeskkond, mis toetab perede jäämist ja tulemist siia. Valla erinevad kogukonnad tegutsevad „ühes paadis“. Tehniline taristu on kaasaegne ja toimiv, tagatud on hea ühendus valla keskuse ning Tartu ja Tallinna suunal.
- **Hooliv omavalitsus** – Vallas on kaasaegse õpikeskkonnaga korrastatud haridusvõrk. Noorsootöö, kultuuri- ja sporditegevus on hästi korraldatud ja kõigile soovijatele kättesaadav. Elanikud on toetatud terve elukaare vältel, tagatud on heal tasemel tervishoiu- ja sotsiaalteenused.
- **Peipsi pealinn** – Mustvee vald on Peipsimaa keskus, piirkonna turismi arenguedur ja hea mainega piirkond. Mustvee linn on toimepiirkonna keskus, kus on tagatud piirkondlikud kvaliteetteenused ning loodud eeldused täiendavate töökohtade tekkeks.

## 2.3. Strateegilised eesmärgid, tegevused ja investeeringud

Iga arengusuuna all on toodud strateegilised eesmärgid ning nende saavutamiseks vajalike tegevuste ja investeeringute loetelu. Lisaks on eesmärkide täitmise hindamiseks seatud mõõdikud.

### 1. ETTEVÕTLIK VALD:

**Eesmärk (1): Tugev väikeettevõtlus ja kõrge ettevõtlusaktiivsus.**

#### Mõõdikud:

- Loodud ettevõtete arv 1000 elaniku kohta
- Majanduslikult aktiivsete ettevõtete arv
- Käibe ja investeeringute mahu kasv
- Tööhõive määr

#### Tegevused:

- Kaugtöö ja paindliku töökorralduse soodustamine.
- Valla ettevõtlusalade ja vabade tööstuseks sobivate pindade turundamine koostöös EASiga.
- Ettevõtlikkuse ja ettevõtlusalase õppe korraldamine lasteaiast täiskasvanuteni, Ettevõtliku Kooli programmi toetamine.
- Ettevõtjatele koolituste korraldamine (turundus, tehnoloogia, keeleõpe, puhkemajandus jm).
- Ettevõtjate ühistegevuse toetamine – ümarlauad, ühisbrändid, ühtne pakendamine, ühistuline tegevus jne.
- Ettevõtlus- ja töölaagrite ning malevate korraldamine noortele.
- Töötute noorte aktiveerimine koostöös noortekeskuste ja sotsiaalosakonnaga (17.-26. aastased noored).
- Ettevõtlus- ja toetuste alane nõustamine koostöös JAEKi ja Leader-tegevusgruppidega.
- Ettevõtjate tunnustamine.
- Kõõgivilja- ja kalaklastri programmi ellukutsumine.
- Avinurme puidu kompetentsikeskuse arendamine.
- Oma valdkonna meistrite kaasamine ja piirkonda tagasi toomine.
- Koostöö Töötukassaga töötutega tegelemisel.

#### Investeeringud:

- Kiire internetiga kaugtöökohtade loomine (nt Mustvee äribüroo, teenuskeskused), investeeringud lairibaühendusse.
- Ettevõtlusalade arendamine piirkondades (Mustvee linnas endine Marati kompleks, Metsaküla ettevõtlusalala, Avinurme ettevõtlusalala, Voore ettevõtlusalala).
- Ettevõtete toodete/ teenuste arendamine.

## 2. HEA KODUPAIK:

### Eesmärgid:

- (2) Turvaline elukeskkond, mis toetab perede jäämist ja tulemist siia.
- (3) Valla kogukonnad ühes paadis.
- (4) Korralik taristu ja ühendused.

### Mõõdikud:

- Elanike rahulolu küsitlus
- Paindlike transpordilahenduste arv
- ÜVK-ga hõivatud majapidamiste arv
- Kattega teede pikkus
- Kergliiklusteede pikkus
- Tegutsevate kodanikuühenduste arv
- Mittetulundustegevuseks eraldatud toetuste summa

### Tegevused:

- Vabatahtliku pääste ja korrakaitse toetamine (sh riigikaitse, kaitseliit).
- Avaliku korra tagamine (valveteenus, kombineeritud, SMART-lahendused, veel liikumine).
- Ohtlike ja tühjade hoonete kasutusele võtmine, müük või likvideerimine.
- Ühistranspordi arendamine, koostöö Jõgevamaa Ühistranspordikeskuse ja eraettevõtjatega.
- Paindlike ja uuenduslike transpordilahenduste arendamine (sõidujagamine, nõudesõit).
- Valla teede hooldamine ja remont.
- Riigimaanteedest mustkatte alla viimine (Avinurme-Paadenuurme, Voore-Kääpa, Vanassaare-Saare-Koseveski, Lepiksaare-Laekannu-Ulvi, Ulvi- Lilastvere, Vadi-Jõemetsa).
- Kodanikuühenduste tegevuse toetamine valla eelarvest.
- Valla MTÜde ja SAde ümarlaua korraldamine.
- Regulaarsete rahvakoosolekute korraldamine piirkondades.
- Koostöö kogukonnaga, vabatahtlike kaasamine, motiveerimine.
- Kogukondades tervist, sotsiaalkaitset ja turvalisust hõlmava tegevuse toetamine.
- Klubiliste kooskäimisvormide väljaarendamine erinevatele sihtrühmadele.
- Kogukonnakogude tegevuse toetamine.
- Piirkonnast pärit silmapaistvate inimestega kontakti loomine, nende sidumine valla arendustegevusse.
- Heakorratööde korraldamine piirkondades.
- Osalemine hajaasustuse programmis.
- Pakiautomaadi teenuse arendamine Mustvee vallas.
- Elanike keskkonna-, kodanikukasvatuse ja riigikaitse teadlikkuse suurendamine.
- Kaasaegse, normidekohase ja toimiva jäätmeäritlussüsteemi väljaarendamine, jäätmete liigiti kogumise edendamine ja jäätmete kogumisringide korraldamine.
- Jäätmetekke, sh toiduraiskamise vähendamine, korduskasutuse ja jäätmete



korduskasutuseks ettevalmistamise edendamine (sh korduskasutuspunktide rajamine), ringmajandus.

- Kliimamuutuste leevendamiseks ja nende mõjuga kohanemiseks looduspõhiste lahenduste kasutamine (sh nutikad sademevee taaskasutamise süsteemid, ökoparklad, rohekatused, avalikkuse teadlikkuse suurendamine kliimamuutuste mõjudest jne).
- Taastuvenergia tootmise ja tarbimise suurendamine (nt tänavavalgustuse, avalike hoonete ja rajatiste lahendused jms).
- Elu- ja liigirikkuse suurendamiseks tihedamalt asustatud aladel looduspõhiste lahenduste kasutamine (veesilmad, lilleniidud, kogukonnaaiad, keskkonnahariduslikud huvipunktid, liigvee kiirema äravoolu soodustamiseks vajalikud maastikutööd, võõrliikide tõrje, niidetavate ja riisutavate alade vähendamine jne).
- Loodusalade kujundamine avalikuks kasutuseks (sh rohealad, matkarajad, puhkealad, rekreatsioon, õuesõpe jt).
- Avalikel üritustel joogivee- ja korduskasutuslahendused.
- Jäätmetekke sh toiduraiskamise vähendamine ja korduskasutuse edendamine.
- Kliima- ja energiavaldkonna eesmärkide kaardistamine.
- Kriisiolukordade lahendusteks valmiduse tõstmine (evakuatsioonidega seonduv, elektri- ja sidesüsteemide väljaehitamine ja arendamine, (mobiilsete)generaatorite tagamine erinevates piirkondades evakuatsiooni hoonetes sh elektrisüsteemide väljaehitamine generaatorite ühendamiseks jne).

### **Investeeringud:**

- Vabatahtlike päästjate hoonetesse investeerimine ja tehniliste vahendite soetamine (Avinurme, Lohusuu, Voore, Mustvee).
- Avalike hoonete energiasäästlikuks muutmine.
- Investeeringud IT lahendustesse ja lairibaühendusse.
- Kergliiklusteede võrgustiku arendamine, riigimaanteedee äärde kergliiklusteed.
- Tiheasustusaladel valla teede tolmuvaba katte alla viimine.
- Tühjade hoonete kasutusele võtmiseks vajalikud investeeringud (äri, loovmajandus, üürikorterid).
- Energiasäästliku tänavavalgustuse lahendused.
- Soojamajanduse kaasajastamine, sh energiatõhususe edendamine (katlamajad, trassid).
- Ühisveevärgi- ja kanalisatsioonisüsteemi investeeringud (Avinurme, Ulvi ja Pärniku, Kääpa, Voore, Lohusuu, Mustvee linn, Raja-Kasepää, Vilusi).
- Purgimissõlmede rajamine.
- Jäätmejaamade/jäätmekogumiskohtade/korduskasutuspunktide rajamine ja arendamine.
- Külakeskuste arendamine.
- Bussiootealade ja -paviljonide korrastamine ning rekonstrueerimine.
- Kalmistute laiendamine ja tugitaristu (piirdeaiad, parklad jms) arendamine.
- Mustvee valla avalike sildade hooldustööd ja vajadusel rekonstrueerimine.
- Maaparandus- ja sademeveesüsteemide korrastamine.

### 3. HOOLIV OMAVALITSUS:

#### Eesmärgid:

- (5) Kaasaegse õpikeskkonnaga korrastatud haridusvõrk.
- (6) Aktiivne ja korraldatud noorsootöö, kultuurielu ja sporditegevus.
- (7) Heal tasemel ja kättesaadavad tervishoiu- ja sotsiaalteenused.
- (8) Kõrge haldusvõimekus.

#### Mõõdikud:

- Elanike rahulolu küsitlus
- Vallas pakutavate sotsiaalteenuste arv
- Erinevate teenuste arv piirkondlikes teenuskeskustes
- Haridusasutuste ruutmeetrite arv laste kohta
- Haridusasutuste rahulolu küsitlus
- Kultuuri- ja spordisündmuste arv
- Spordiharrastajate arv

#### Tegevused:

- Haridusvõrgu korrastamine.
- Haridusasutuste õpetajate ja tugispetsialistide koolitamine, spetsialistide ressursi tõhusam kasutamine, motiveerimise ja tasustamise põhimõtete loomine.
- Koostöö arendamine haridusasutuste vahel – juhtide klubi, ainesektsioonid, huvitegevus, erinevad tasandid ja tegevused.
- Mustvee Valla Noortekeskuse arendamine– valla noortetubade tegevuse koordineerimine, tööpõhimõtete ühtlustamine, noorte arengu toetamine, noortele arendavateks vabaaja tegevusteks võimaluste loomine.
- Töötute noorte aktiveerimine.
- Huvitegevuse korrastamine ja koordineerimine – kaardistamine, ühtsed põhimõtted ja reeglid, ringijuhid ja treenerid, toetuste korra uuendamine.
- Piirkonna eripära ja võimaluste rakendamine huvi- ja sporditegevusse.
- Valla erinevate kultuuriasutuste regulaarne koostöö (sh ühine kultuuri- ja spordikalender).
- Valla spordiasutuste regulaarne koostöö.
- Koolieelsete lasteasutuste õuealade parendamine ja mänguväljakutele uute atraktsioonide paigaldamine.

- Traditsiooniliste kultuuri- ja spordiürituste jätkamine.
- Valla kultuuri- ja sporditegevuse koordineerimine, vastavate töökohtade loomine.
- Kõrgelt (5-6-7 aste) kvalifitseeritud treenerite toetamine.
- Maakondlikel ja üleriigilistel spordiüritustel osalemise toetamine.
- Liikumise- ja spordiharrastajatele erinevate võimaluste loomine ja arendamine.
- Avinurme ujula teenuste arendamine ja ujumise algõppe korraldamine.
- Raamatukoguvõrgustiku pidev arendamine ja kaasajastamine.
- Koostöös teenuse osutajatega mobiilse eriarsti ja perearsti teenuse arendamine.
- Taastusravi, vaimse tervise ja töötervishoiu teenuste toetamine ja arendamine koostöös teenusepakkujatega.
- Perearsti vastuvõtupunktide töö jätkamine teenuskeskustes.
- Päevakeskuste arendamine piirkondades, tegevusjuhendajate ja spetsialistide kaasamine.
- Erivajaduste varajane märkamine.
- Koduõenduse väljaarendamine igas teenuskeskuses.
- Tugiisikute ja isiklike abistajate leidmine, koolitamine ja motiveerimine.
- Töö peredega teenuste kasutamiseks – edulood teenuste saamisel, kogemus, nõustamine.
- Tervislike eluviiside propageerimine sünnist-surmani.
- Perekondade, lähedaste, kaassõitlaste toetamine ja perede toimetuleku toetamiseks peretöötaja rakendamine.
- Maakonna terviseprofili ning laste ja perede heaolu arengukava tegevuste rakendamine vallas tervise, laste ja perekondade heaoluks (erinevad rekreatsioonimeetmed, tugikeskuse teenused kättesaadavamaks, erinevad toetused jne).
- Sotsiaalhoolekande ja tervishoiu võrgustikutöö laiendamine.
- Tervise ja turvalisuse nõukogu/mõttekoja moodustamine ning tegevuste lõimimine erinevate valdkondadega (sots, haridus, noorsootöö, ohutus-turvalisus jne).
- Piiriülene koostöö sõprusomavalitsuste ja -piirkondadega.
- Valla juhtimisstruktuuri korrastamine.
- Vallavalitsuse töötajate koolitamine ja motiveerimine.
- Valla e-teenuste arendamine.

### **Investeeringud:**

- Mustvee linna hariduskeskuse ehitamine või olemasolevate koolihoonete rekonstrueerimine.
- Avinurme lasteaia uue hoone ehituse planeerimine ja ehitamine.
- Avinurme koolimaja renoveerimine (sööklakompleks, hoone 2.korrus)
- Valla omandis olevatele hoonetele parema rakenduse leidmine.
- Mustvee Valla Spordikeskuse hoone rekonstrueerimine ja energiatõhusaks muutmine.
- Mustvee valla staadionite, spordirajatiste, spordihoonete renoveerimine ja korrastamine.
- Terviseradade ning suusa- ja matkaradade rajamine ja korrashoid.
- Noortetubade renoveerimine ja vahendite soetamine.

- Mustvee valla koolides digitaristu (sh arvutiklassides) kaasajastamine, statsionaarse ja/või mobiilse loodusainete õppeklassi ning video- ja stuudioklassi rajamine.
- Mitmefunktsiooniliste teenuskeskuste väljaarendamine koos kõikide teenustega (pesupesemine, supiköök, dušš, päevahoid, eakate kooskäimiskoht, noortetuba jne).
- Kultuuri- ja rahvamajade renoveerimine, sh kogukonnaköökide kui seltsitegevuse arendamine.
- Vallas laululavade ja esinemisplatside arendamine (sh promenaad, kaldakindlustus, parkla, mobiilne lava jne).
- Kiriku hoonete renoveerimine.
- Skate- parkide rajamine ja arendamine Mustvee vallas.
- Sotsiaaltransporditeenuse arendamine.
- Erihoolekande klientidele kodu, sotsiaalpindade tagamine (juhendamine ja jälgimine). Sotsiaalmaja rajamine ja sotsiaalkorterite kaasajastamine ning erivajadustele kohandamine.
- Ligipääsetavus avalikele asutustele – käsipuud, kaldteed, karestatud trepid, vaegnägijatele märgistused.
- Väljaspool kodu osutatava ööpäevaringse üldhooldusteenuse arendamine ja täiendavate hoolduskohtade loomine.
- Hooldusravi teenuse parandamiseks teenuste arendamine ja hoonete renoveerimine/kaasajastamine.
- Kaasava eelarve rakendamine.

#### **4. PEIPSI PEALINN:**

##### **Eesmärgid:**

**(9) Mustvee vald on Peipsimaa keskus, piirkonna turismi arenguvedur ja hea mainega piirkond.**

**(10) Mustvee linn on toimepiirkonna keskus.**

##### **Mõõdikud:**

- Turismiobjektide külastajate arv
- Majutus- ja toitlustuskohtade arv
- Ööbimiste arv majutuskohtades
- Teenuste arv Mustvee sadamas
- Piirkonna maine ja tuntuse uuring

##### **Tegevused:**

- Mustvee linnaruumi arendamine – linnakeskus, ühtne sõnum/märk, valgustus jne.
- Investorite leidmine SPA-konverentsikeskuse rajamiseks.
- Süsteemne mainekujundus – atraktiivne elamise, suvitamise ja turismi piirkond.
- Mustvee sadama teenuste arendamine, sh toitlustuseks korralike võimaluste loomine.
- Kohaliku toidu arendamine ja väärindamine.
- Turismiturunduse ja tootearenduse tegevused koostöös Peipsimaa Turismi, Leader-tegevusgruppide, Jõgevamaa Arendus- ja Ettevõtluskeskus SA, Lõuna-Eesti

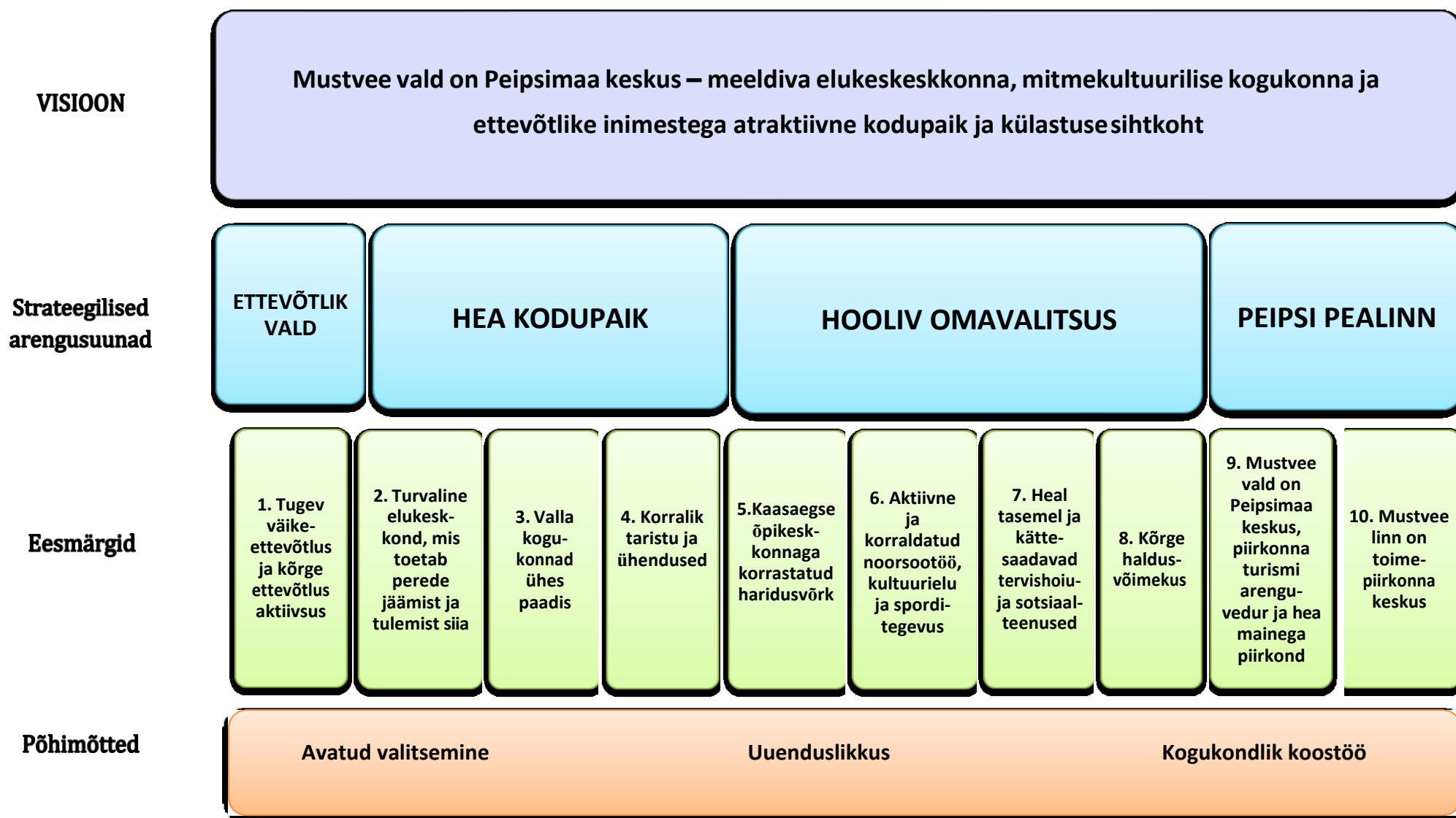
Turismiklastri ja teiste partneritega. Turismivõrgustike toetamine ja arendamine.

- Lugude ja legendide loomine ja säilitamine.
- „Kalevipoja tee“ – legendid, kivid jne.
- Alevi- ja külakeskuste arendamine.
- Traditsiooniliste ürituste toetamine ja edasiarendamine/rahvusvahelistumine, sh rahvusõhtute korraldamine – Peipsimaa kultuurid.
- Talveturismi arendamine – üritused, kalapüük, uisutamine, suusatamine, järvele vedu.
- Valla turismikoordinaatori töökoha loomine.
- Avaliku ranna loomine Mustvees.
- Supluskohtade ja puhkealade arendamine piirkondades.
- Veeturismi arendamine – jahiturism, aktiivsed tegevused järvel.
- Laevaliikluse arendamine Peipsi järvistul.

### **Investeeringud:**

- SPA-konverentsikeskuse rajamine.
- Peipsi promenaadi väljaehitamine koostöös Peipsimaa omavalitsustega.
- Avinurme-Mustvee kitsarööpmelise raudteelõigu (1 km) ja sellega seonduva tugitaristu arendamine.
- Puhkealade rajamine.
- Sadamate arendamine ja laevatamiseks soodsate tingimuste loomine.
- Külasadamate, lautrikohtade, paadisildade ja slippide rajamine ning korrastamine.
- Värske kala müügikohtade arendamine.
- Kogukonnaköövide arendamine.
- Kohaliku kauba turud üle valla - Kääpa OTT, Raja turg, parkimiskohad maantee ääres.
- Kasepää laululava arendamine (tantsuplats, promenaad, kaldakindlustus, parkla).
- Peipsi järvel sõitmiseks sobiv kruisilaev Mustvee sadamasse.
- Muuseumide ja külastuskeskkondade arendamine.
- Visuaalselt ühesuguste müügikohtade ja puhkekohtade rajamine.
- Külastusobjektide viidastamine, infotahvlite paigaldamine.
- Virgestus- ja rekreatsioonialade rajamine ja arendamine.

## Mustvee valla strateegiakaart



### 3. ARENGUKAVA ELLUVIIMINE JA SEIRE

Mustvee valla arengukava viiakse ellu koostöös volikogu, vallavalitsuse, ettevõtjate ja kolmanda sektori organisatsioonidega. Strateegias on määratletud investeeringud ja tegevused, mille rahastamine toimub lähtuvalt eelarvestrateegiast ja konkreetse aasta vallaelarvest.

Vallavalitsus teostab iga-aastaselt arengukava ülevaatamise ning teeb valla majandusaasta aruandes kokkuvõtte arengukava täitmise kohta. Arengukava seire ja hindamine toimub järgmiselt:

- Iga kolme aasta tagant hinnatakse seatud eesmärkide saavutamist lähtuvalt mõõdikutest ning viiakse läbi elanike rahulolu küsitlus. Esimene rahulolu küsitlus viiakse läbi aastal 2020.
- Iga-aastaselt vaadatakse üle tegevuste ja investeeringute nimekiri ning vajadusel viiakse sisse korrektuurid.

Arengukava on lisaks vaja üle vaadata teiste strateegiliste dokumentide uuendamisel või koostamisel (nt valla ühisveevärgi ja -kanalisatsiooni arendamise kava, teehoiukava jms). Arengukava uuendamisel lähtutakse Mustvee Vallavalitsuse määrusest „Arengukava ja eelarvestrateegia koostamise kord“.